

Kitami

なんかいい磐田を探す旅

グルメ情報
観光スポット満載

IWATA GUIDE
BOOK





磐田原台地に広がる茶園



いちご空中農園いわた



河合楽器製作所 竜洋工場



兎山公園



田原水車の里



ヤマハ発動機コミュニケーションプラザ



なんだか好きな場所
もっと増やしたくて

友だちを磐田に呼んだら
どこに連れて行こうか
時間ができたら
ふらっと行きたい
ひとりひとりの
好きな場所 心弾むこと
ひとりひとりの
なんかないな
なんかないねを知りたくて
みんなのいいねを
探しにいこう



竜洋海洋公園オートキャンプ場

DATA
駒場6866-10
☎0538-59-3180
受付時間：9時～17時

磐田の自然から
いっぱいエネルギー
もらってます



アントルポ
entrepot
小池さん

“倉庫という名の床屋さん”
自分の中の、好き！
が沸き立つような
ワクワクする空間。
今日もはさみを持ち、
お客様を輝かせている。



なんかない景色みつけた

やさしい光に包まれて
緑かがやくこの台地
風にゆれて いい香り
なんか嬉しい この風景

人々の想い受け継いで
ひとつひとつ 生まれてく
世界に羽ばたけ
なんか嬉しい 磐田の誇り
なんかないな この景色
楽しい場所を見つけにいこう



日替わり定食
(サラダ・スープ付)
¥1,250(税込)
ドリンク プラス¥300

餃子は大きめ!
好評です!

餃子1個
¥120(税込)

Community
salon café
Lirio

DATA
合代島867-3
☎0539-62-9540
営業時間:10時30分~17時
金曜日16時~21時は
学習支援・こども食堂(予約制)
定休日:日曜日、月曜日、水曜日

おかんのご飯で
お待ちしております!



人が集まり思わず笑顔に

築52年の自宅をリノベーションした古民家カフェ。餃子をはじめ手作りごはん&スイーツにアットホームな雰囲気でお子様連れにも人気。レンタルスペースや雑貨販売もある。

DATA
下神増1148
☎0539-63-0255
営業時間:
9時~17時
定休日:火曜日



とよおか
採れたて
元気むら



磐田の台所!
磐田の採れたて野菜が集合

地元で採れた新鮮な野菜や果物、美味しい手作りのお菓子やお惣菜、サクサクコロッケなどおすすめ多数!スーパーとはまた違う魅力で、朝からたくさんの人で賑わっている。



赤、白、ピンク色が
きれい!

しきじ
里山公園

DATA
敷地891-1
(旧豊岡東小学校に隣接)

ハナモモからはじまる里山でゆったり
地元の方々の手づくりの公園で、3~4月はスイセン・ハナモモ、4~5月はクリンソウ、5~6月は菖蒲・アジサイなど10月頃まで植物が楽しめる。週末は休憩処でほっこりしたくなる。



無添加商品にこだわる店
干し柿・干し芋・濃縮しそジュース・無添加のみそで味付けされた餃子などおすすめです。

DATA
家田419-1 ☎0539-62-2210
営業時間:平日10時~15時(しきじの郷)
土日11時~16時(佐のや)



しきじ旬の郷
直売所(佐のや)

豊岡梅園

DATA
上野部1989-1
☎0539-62-2666
開園時期:2月上旬~
(詳細はお問い合わせください)
開館時間:9時~16時
大人500円、小中学生100円

紅白の梅の花が可愛らしい

約3,000本の梅が敷地いっぱい咲き、丘から一望できる。6月中旬頃は、B級の梅の実が販売され、地元の人が買い求める姿も。



手作りの梅干しや
シロップなど
お土産店も人気です!

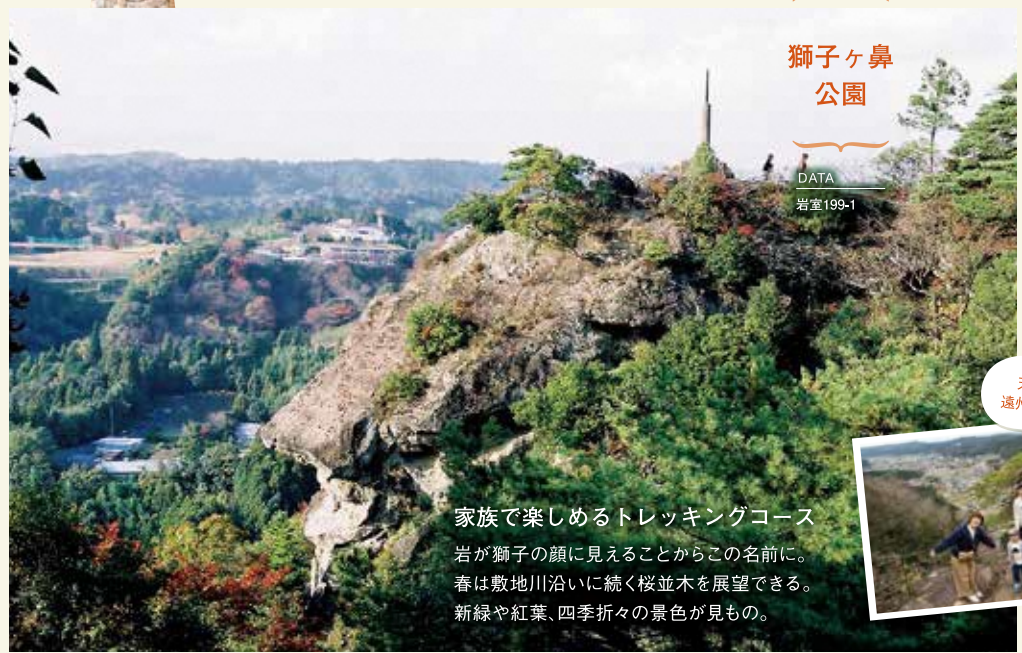


懐かしい風景は
身近にありました

豊岡
area

ゆったり広がる この風景

レトロでどこか愛らしい なにか懐かしいもの
一緒に探してみませんか?



獅子ヶ鼻
公園

DATA
岩室199-1

家族で楽しめるトレッキングコース
岩が獅子の顔に見えることからこの名前に。春は敷地川沿いに続く桜並木を展望できる。新緑や紅葉、四季折々の景色が見もの。

天気がいい日は
遠州灘まで望める!



秋山ファミリー
自然好きの琴子ちゃん和磐侍くんファミリーが豊岡を紹介してくれました。



花咲乃庄

まるで江戸のお屋敷にタイムスリップ!?

昔、造り酒屋として続いたお屋敷。国登録有形文化財はじめ貴重な骨董品を見ることができ、庭園を眺めながらいただける手打ちの蕎麦は絶品。



DATA
香貫地429
☎0539-62-2316
開館時間:11時~14時30分
※お食事処は14時まで
定休日:火曜日
大人350円、小人無料
お食事された方 無料



さぬきうどん
佐和



ぶっかけスペシャル
¥1,300(税込)

釜玉うどん
天ぷらセット
¥1,200(税込)
※各種トッピング有

本場香川・讃岐の味
こだわりの感じる美味しさ

釜揚げ、ぶっかけ、ざる、かけ、醤油。天ぷら、ちく天赤天など美味しくして食欲をそそる。麺が美しく立体的に盛られ、1本1本モチモチとした食感とコシが喉を通る。

DATA
下神増1131-1
☎0539-62-9111
営業時間:11時~14時30分
夜は土日のみ17時~19時30分
定休日:火曜日、第3水曜日



パスタセット



抹茶の
アフォガード

DATA
 上新屋499-1
 ☎0538-33-8551
 ※詳細は電話でお問い合わせください。
 ※貸切予約できます。

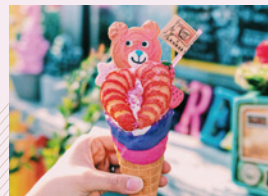


むつみ屋

お出掛けしたら ちょっと一息

和食が洋食か、迷ったらここ！明るくお洒落な空間で和定食、パスタセット、スイーツが味わえる。コンサートやイベント、レジャーなどの帰りに気軽に食事を楽しんで。

DATA
 富丘875-1
 ☎090-9941-5050
 営業時間：10時～
 ※季節によって閉店時間は変わります。
 定休日：月曜日、第1・3木曜日



LUCY (ルーシー)



可愛すぎて撮りたくなる！

美容室andMOREの敷地内にあるカラフルで可愛いアイスクリーム屋さん。美味しいソフトクリームに、シーズンやイベント期間限定のトッピングができる。その可愛らしさにテンションが上がる。



磐田市 新造形創造館



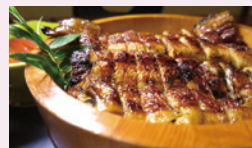
子どもから大人まで楽しめる

吹きガラス工房で制作しているの様子を見たり、体験コーナーでものづくり体験ができる。ものづくり作家のガラスや陶器などの展示品にうっとり。

DATA
 上新屋499-1
 ☎0538-33-2380
 営業時間：9時30分～17時
 定休日：月曜日、祝日の翌日、年末年始(12/29～1/2)



うなぎ料理 まつや



まぶし単品
¥4,900(税込)

だし巻き
¥1,500(税込)



ゆっくり鰻を堪能できる 評判の店

着物を着た店員さんがお出迎え。和モダンの空間で落ち着いて食事を楽しめる。80年以上続く自家製たれで仕上げ、鰻の持ち味と風味を生かしている。

DATA
 上新屋713-1
 ☎0538-34-7403
 営業時間：11時～14時(L.O13時30分)、
 17時～20時(L.O19時30分)
 定休日：月曜日(祝日の場合は火曜日)、第3火曜日(変動あり)



能野御前が愛した長藤
 国指定天然記念物の長藤は推定850年、ほか県指定天然記念物は推定樹齢300年とされている。満開時は藤色の美しい花房が15mほどになり、多くの人で賑わう。

行興寺 周辺

DATA
 池田300-3
 開館時間：9時～17時
 休館日：
 月曜日・毎月最終火曜日・祝日の翌日・年末年始



池田の渡し 歴史風景館

かわいいもの、きれいなもの
 いくつになってもココロ弾む
 非日常を体験して ワクワクしませんか？



あんなファミリー
 いつもおしゃれな可愛い姉妹のあんなちゃんときなちゃんファミリーが楽しく体験をしました。

磐田市 香りの博物館



オリジナルのフレグランスをつくろう

香りの体験コーナーでは、あなたにいちばんふさわしい香りが調合できる。旅の思い出になること間違いなし。香りまつわる企画展や香りの文化史コーナー、ショップもゆっくり楽しめる。

子どもさんも
マイフレグランスを
つくれます



調香体験Aコース(小判型香水瓶) ¥2,200、
Bコース(アトマイザー付香水瓶) ¥2,700(税込)

DATA
 立野2019-15
 ☎0538-36-8891
 開館時間：9時30分～17時30分
 (入館は17時まで)
 休館日：月曜日(祝日の場合は翌日)
 入館料：大人310円、学生200円、
 小・中学生100円
 ※特別展は変更になる場合があります



豊田 池田の渡し公園

DATA
 池田(天竜川河川敷)

赤いあずまやが目印

「池田の渡船場」を河川敷に再現した公園で、春から夏にかけて芝生が青々、水のせせらぎは涼しげで散歩すると気持ちが良い。あずまやでひと休みしてみてください。



豊田 area

アートな風景は
身近にありました



心を込めて
生産・出荷
しています

産地直売の植物を育ててみませんか

2代目の旦那さんと奥さんの「花の直売所」はオリジナルティーに溢れ、生産した植物や寄せ植え、多肉プチギフトが人気。地元と人を大切にし、ワークショップやイベントも手掛ける。

新井 園芸

DATA
 富里288
 ☎090-4196-2663
 営業時間：
 10時～12時
 14時～16時
 定休日：日曜日、月曜日、
 火曜日





手作り サンドイッチ 太陽

サンドイッチ ¥380(税込)~
バーガー ¥400(税込)~

ふわふわ食感で幸せ気分

磐田のえび芋、青い鳥牧場、地元の野菜などを
たっぷりサンド! 6時30分と11時に出来たが
並び、思わず何にしようか迷ってしまう。



DATA

富士見町2丁目31-22
☎0538-31-8831
営業時間: 6時30分~
なくなり次第終了
定休日: 月曜日

丸中 大橋商店

DATA

見付1232-1
☎0538-32-5222
営業時間: 9時~20時
(日祝は19時まで)
定休日: 水曜日

見付で知らない人はいない

見付本通りにある明治10年創業の酒屋の5代目。昔ながらの蔵を
イメージした重厚な造りと豊富な酒種で地元の人の御用達の店。



見付(26町)に沢山の
神社やお寺があり、
伝統が受け継がれて
います

古き良き風景は
身近にありました

見付 area

先駆者から受け継がれた文化

懐かしさ覚える宿場の町をゆっくり歩いてみませんか?



日替わりランチ
各¥1,000(税込)

食酒 とみた

美味しい魚を食すならここ!

ランチは刺身、焼き魚、フライなどのメインが
2品! ご飯、味噌汁、小鉢などが付き、一品一
品がおいしいと評判。ランチ以外にも新鮮で
美味しい魚料理が味わえる。

DATA
見付1859-5
☎0538-32-5326
営業時間: 11時30分~14時
17時30分~22時(L.O 21時30分)
定休日: 水曜日、第1・3火曜日

旧赤松家 記念館



赤いレンガが魅力的

明治20年~30年代に建てられた、日本の造船技術の先駆者
である赤松則良の屋敷跡。赤いレンガで建てられた立派な門
と塀は県指定文化財となっており、写真映えにぴったり。

DATA
見付3884-10
☎0538-36-0340
開館時間: 9時~16時30分
休館日: 月曜日(月曜日が祝日又は
振替休日の場合は開館)、祝日の翌日
(土・日・月曜日の場合は火曜休み)、
年末年始(12/29~1/3)



井口製菓



栗餅 6個入 ¥ 720(税込)
10個入 ¥1,200(税込)

自家製あんこが自慢

見付本通りの真ん中に店を構え、
見付天神裸祭にかかせない栗餅
を製造販売。
磐田のお土産はここがおすすめ。

DATA
見付2663
☎0538-32-3951
営業時間: 9時~17時
定休日: 水曜日(不定休あり)



森の中に
出かけたみたい!



つつじ公園

DATA

見付1010-2

すぐそばにあった森林スポット

4月中旬には満開のつつじが咲く公園。
開花のシーズンでなくても、池や森が
あったり遊具があったり、自然の中で子
どもたちと一緒に遊ぶのに最適。



あんなファミリー
いつもおしゃれな可愛い姉妹の
あんなちゃんときさなちゃんファ
ミリーが、見付で遊びました。

旧見付学校



写真映えならここ!

見付の史跡と言えばここ! 明治8年(西暦1875年)に開校し
た、現存する日本最古の木造擬洋風小学校。洒落た外観を眺
めたあと、中に入れば当時の授業風景や遊びを体験できる。
毎年かすりの着物を着て授業体験するイベントがある。



DATA
見付2452 ☎0538-32-4511
開館時間: 9時~16時30分
休館日: 月曜日(月曜日が祝日又は振
替休日の場合は開館)、祝日の翌日(土・
日・月曜日の場合は火曜休み)、年末年
始(12/29~1/3)

見付天神 矢奈比賣神社

DATA

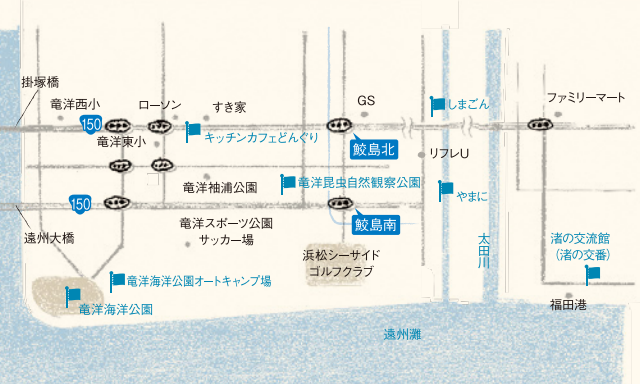
見付1114-2
☎0538-32-5298
社務受付時間: 8時30分~16時30分



東海随一の学問の神様

つつじ公園のすぐ南にある、「見付のお天神様」
で親しまれている神社。東海随一の学問の神様
として崇敬され、靈犬しっぺい太郎の像が磐田の
街を見守る。





しまごん

忘れられないこの幸福感

香ばしく艶やかに焼き上げられた鰻を頬ぶるその瞬間…こちらの期待を裏切らない美味しさ。地元の人が、自信をもって紹介したい味。



質の良い鰻を良心的な価格で！

鰻重「上」¥3,600(税込)

DATA
南田255 ☎0538-55-2002
営業時間：食事11時～14時
お持ち帰り11時～17時
※完売次第終了する場合がございます
定休日：火曜日・水曜日

DATA
駒場6866-10
☎0538-59-3180
営業時間：9時～17時
休館日：年中無休

竜洋海洋公園 オート キャンプ場



2年連続西日本1位の人気のキャンプ場

大手アウトドア誌の全国キャンプ場ランキングで2年連続西日本1位に選出された、人気のキャンプ場。海風が気持ちよく、充実した設備とサービス、そして入浴施設「しおさい竜洋」が隣接しているのが人気の秘密。

DATA
塩新田53
☎0538-55-5031
営業時間：
[ランチ] 火曜日～日曜日
11時～14時(L.O 13時15分)
[仕出し・宴会] 火曜日～日曜日
定休日：月曜日、第3火曜日

お待ちしております！



おもてなしの心を感じる料理と和空間

花かごランチ
¥2,200(税込)



可愛らしいかごに、地産地消を心掛けた小鉢がずらっと並び「花かごランチ」が人気！ご主人お手製のデザートも美味しいと評判。

キッチンカフェ どんぐり

ふっくら
ジュシー！
大人気煮込み
ハンバーグ



パフェ
¥800(税込)

煮込みハンバーグランチ
(ライス・サラダ・スープ・ドリンク付) ¥1,000(税込)

DATA

海老島685-5
☎0538-66-8694
営業時間：
9時～19時30分(L.O 19時)
定休日：月曜日、隔週火曜日
平日 9時～18時(L.O 17時30分)
土・日・祝日 9時～19時(L.O 18時30分)
木曜日はランチタイムまでの営業

ナチュラルで可愛いカフェ

季節の野菜とフルーツを使った手作りの食事とデザートが自慢。お腹も心も満たされること間違いなし。家族連れやサラリーマンなど、世代を超えて愛されるアットホームな雰囲気。

渚の交流館 (渚の交番)

子どもから高齢の方まで海を満喫

新鮮な魚や野菜を味わえるほか、サーフィンや釣りが楽しめる。



土・日・祝日は
津波避難タワーに
登ることができます！



竜洋昆虫 自然観察公園

こんちゅうクンと
世界の有名な昆虫を見よう

珍しいカブトムシやクワガタなど図鑑でしか見たことのないような昆虫と触れ合える。2階の世界中のチョウやガの標本は息をのむ美しさ。



DATA

大中瀬 320-1 ☎0538-66-9900
開園時間：9時～17時(最終入園は16時30分)
休園日：木曜日、年末(12/28～12/31)、元日(1/1)
※但し祝日、正月(1/2～1/3)、GW(4/29～5/5)、夏休み(7/21～8/31)は全日開園
一般 / 大人330円、小中学生110円、幼児・70歳以上無料
団体(20名様以上) / 大人220円、小中学生50円
障がい者 / 大人110円、小中学生50円



青木ファミリー

いろはちゃん、かずまくん、はなちゃん
と3人兄弟がいる青木ファミリー。
アウトドアにも興味津々。



季節によっては、カブトムシやクワガタの特別展もやってます！

遊具がリニューアル！ いっぱい体を動かそう

天竜川河口にある広大な公園。新しくなったネット遊具や芝生広場などでもいっきりに遊んで、竜洋富士にも登ってみよう。山頂から海岸線や公園を一望して、ローラー滑り台にチャレンジ！



どこから遊ぼうかな？

愛しい風景は
身近にありました

海岸 area



楽しい時も、うれしい時も
ちよっぴり切ない時も…見渡せば
青い空・碧い海・淡い潮風
子どもに戻った気分で
お出かけしませんか？



医王寺

いおうじ



東海の苔寺 季節に咲く花 人の心潤す

天平6年（734）～748）聖武天皇の勅命を奉じて、行基菩薩（ぎょうきぼさつ）が当地を訪れ、この地に薬師如来の霊験ありとし、山内の名木で薬師如来の尊像を一刀三礼のもとに敬刻し、本尊として祀ったのが始まりと伝えられている。

約8000坪もの平地に、客殿や庫裡に続く参道の杉苔が美しいことから東海の苔寺とも呼ばれている。

重厚な山門、枯山水の庭園に苔が足を止める。季節毎に多くの草花が咲き、目を楽しませてくれる。地震、火災、戦災など数々の災いに遭いながらも、多くの寺宝を現代の世まで残した。宝物のいくつかは、磐田市文化財の指定を受けている。

DATA

鎌田2065-1
☎0538-32-8710



磐田の文化の宝物 次世代に伝承

私たちが、子どもの頃から教わってきたこと……
地域のしきたりや、ものを大切にすること。
先人からひとつ一つ、人から人へ伝わり、
今がある。
建物の造りの素晴らしさ、
美しい花や木々……
生きているものは、人の心を動かします。



西光寺

さいこうじ



福王寺

ふくおうじ



鎌田神明宮

かまだしんめいぐう



府八幡宮

ふはちまんぐう



願う人々の心 育み成就せしむる 縁をもたらし

文永2年(1265)4月8日に、真言宗の傾木和尚が建立しその後、傾木和尚は見付に入ってきた一遍上人を本堂に迎え、開眼法要を勤修し、宗旨を真言宗から時宗に改めた。

徳川家康公ゆかりの表門、薬師如来坐像、大クス、ナギノキなど文化財の宝庫。境内を覆う大クスとナギの木は、恋愛成就と縁結びのパワーを持つとされ、良縁に恵まれると言われている。

また、本堂にお祀りされている日限(ひざり)地藏尊は、二代將軍徳川秀忠公と正室江(こう)の五女、中宮東福門院和子(まさこ)から寄附されたもので、願掛けに訪れる参拝者が訪れる尊像である。

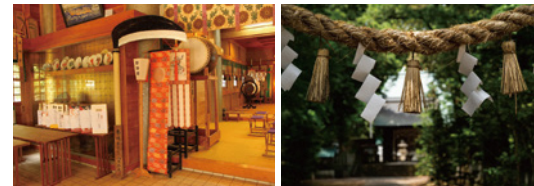


千年超える歴史 災い救い 風祭山今も続く

真言宗高野山の末派として建立され、平安時代、遠州一帯に暴風が来襲した時、たまたま京都から諸国行脚の途次に来達していた陰陽師・安倍晴明が祈禱をして、暴風を鎮め、多くの人々を災難から救ったことから山号を「風祭山」と称する。その祈禱の旧跡が残っており、毎年3月8日に風祭りの行事が行われる。

遠州三十三観音霊場の礼所のひとつで、母に似た優しい眼差し、観音さまのお顔に接し、現代人の心を癒すお遍路の旅として人が行き交う。

今川家初代の墓所、大庭園などがあり、写経や座禅が体験できるほか、藤や桜の名所でもある。本尊聖観世音菩薩(市指定文化財)は行基菩薩作と伝えられる秘仏。



伊勢国より 豊受姫大神が渡御した地 五穀豊穰・子どもの守り神として 厚く崇敬される

六五一年創建とされ、豊受姫大神を祀る鎌田御厨の総鎮守である。古くは式内社である島名神社とも称された。

鎌倉時代より幼児の痢の虫を鎌で切り取って封じる。虫封で崇敬を集め、十年の満願には鎌を奉納する慣わしがある。

境内には、兎山公園と高根山古墳、五世紀末の古墳、静岡県指定文化財があり、頂上には天桶神社として菅原道真公、楠木正成公を祀る。

また式年御遷宮を営み、小遷宮は二十年ごと、大遷宮は六十年ごとに行われている。伝統的に御遷宮の際は、伊勢の神宮より御用材を拝領して社殿を建てている。



県有形文化財に指定 400年近く残る楼門 堂々たる姿

奈良時代の天平年間(729~748年)、遠江国の国司に赴任された桜井王が、国民の平和と繁栄を祈り、国府の守護神として勧請した。

時代が下り、今川家、徳川家の崇敬も篤く、社殿も今のような立派な姿となり、遠江国の守護神、中泉地区の総氏神となる。

県指定文化財である「楼門」と磐田市の文化財に指定されている「隨身像」は、寛永12年(1635)頃に建立・制作されたもので、400年近くその姿を現在にとどめ、近年解体・修復された。

自然林にも恵まれ、静岡県の「ふるさと自然百選」のひとつである。

DATA

見付3353-1
☎0538-32-4216



DATA

城之崎4-2722-1
☎0538-35-7272



DATA

鎌田2262
☎0538-32-6308



DATA

中泉112-1
☎0538-32-4762





天狗面をつけた「竹馬」



バレンを地に叩きつけて祓い清める

掛塚は江戸時代から明治中期頃まで湊町として大変栄えた町である。江戸と大坂の中間にあり、天竜川上流からの良質な木材や多くの物資を運び、「遠州の小江戸」と呼ばれて賑わった。

当時の繁華を今に伝えるのが、掛塚湊の鎮守社、貴船神社の例大祭。掛塚の人々は、海上の安全と漁業の守護を祈り、九つの町内から九台の屋台を曳き出して祝う。

良質な木材がふんだんに使われ、金箔、天幕の刺繍も鮮やかな、豪華絢爛な屋台。

彫刻の作者は、信州諏訪の立川和四郎や尾張名古屋の早瀬長兵衛

掛塚まつり (貴船神社例大祭)

貴船神社及び掛塚地区
10月第3土曜日・日曜日
屋台曳き込み
9時～10時30分頃、
17時～18時30分頃

一門、関東の後藤流にもつながり、美術的にも高い評価を有している。この煌びやかな屋台こそ掛塚湊の繁栄を今に伝える証である。

県無形民俗文化財に指定されている優雅なお囃子。その音色とともに町を練り歩く。貴船神社へ神輿が曳き込まれる時は、勇壮な入船囃子が曳手を一層盛り上げ、熱気に包まれる。明かりに包まれた屋台は、見る人を幻想的な世界に惹き込む。



境内に集う屋台

豪華絢爛な屋台とお囃子
掛塚湊の繁栄を伝える



拝殿での鬼踊り

見付天神 裸祭

天下の奇祭
「腰蓑」を着けた
裸の男たちが勇壮に練る



道中練り



還御 神輿の霊振

矢奈比賣神社(見付天神)、
淡海国玉神社(遠江国総社)、
及び見付地区全域
旧暦8月10日直前の土曜日・日曜日

正暦四(九九三)年、菅原道真公勸請を祝った「歎喜踰躍の舞」がその始まりともされ、悉平太郎の怪物退治により、感謝と喜びの余り踊ったとも語られてきた。

東海道の宿駅、古代遠江国府の所在地として栄えた見付地区。国府の祭としての要素も多分に注入され、祭が今日の形をととのえるまでには、数々の変遷を経ている。

裸祭は、国指定重要無形民俗文化財に指定されており、見付地区の深い歴史を知ることができる。

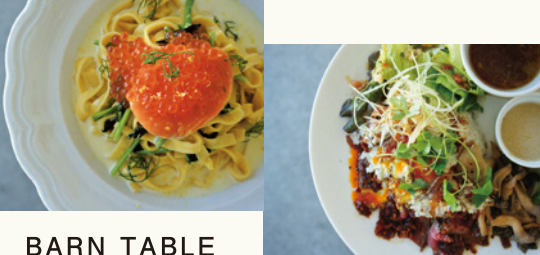
大祭の一週間前から、元宮天神社での「祭事始」、町を清める「御斯葉おろし」、遠州灘海岸で氏子を清める「浜垢離」、神社境内を清める「御池の清祓い」と続き、いよいよ大祭が行われる。

土曜日夜二十一時から深夜まで、裸の男たちは、梯団と呼ばれる

四つの集団毎に旧東海道筋・見付の地区内を練り歩き、矢奈比賣神社の拝殿に向かう。拝殿内では、新しい集団が加わる毎に熱気を増し、激しい練り「鬼踊り」が行われ、最高潮を迎える。

見付地区の全ての灯火が消され、漆黒の間の中を矢奈比賣命を乗せた神輿が疾走し、練りの集団はこの渡御のお供をする。そして総社で腰蓑を納め、各町会所へと戻っていく。

翌夕、稚児行列を先頭に、前夜とは打って変わって静粛な中、神輿還御が行われる。東海道見付宿の南西から東端まで巡行し、最後には矢奈比賣神社の拝殿前で、神輿の胸上げが何十回と力尽きるまで繰り返され、本殿に御神霊をお移しして幕を閉じる。



BARN TABLE

感性が刺激されるセンスの良さ

おしゃれで開放的な空間。
おいしいものを食べながらいいアイデアが
浮かびそう!まさにトレンド発信地。

今之浦2丁目8-2(BARN VILLAGE内)
☎0538-24-8080
営業時間: 11時~ ※CLOSEは曜日によって変動あり
定休日: 火曜日



Café & Dining tokotoko

女子会はリゾート気分

アジアテイストのお洒落な
雰囲気心地よく、新鮮な野菜、
魚、お肉、そのものの味を
引き立てた味で近隣の方に慕
われている。ランチほか、夜の
コースも人気。和・洋・創作の
美味しい料理と豊富なドリンク
で話が弾む。



富士見町1-16-2 ☎0538-86-5109
営業時間: ランチ11時~14時
ディナー 18時~22時
定休日: 日曜日、水曜日



ローストビーフ丼
(サラダスープ付)
¥1,210(税込)

彩りキレイ
ロースト
ビーフ



中泉4-4-14 ☎0538-32-2896
営業時間: ランチ11時30分~14時
ディナー17時~21時
定休日: 水曜日

肴家 魚彦

落ち着いた和の空間 選べるランチが充実

メインの海鮮丼、天井、鉄火丼、にぎりなど新鮮かつ上品な
味で、サイドメニューを選べるセットが嬉しい。個室が多く、
和室でありながら全て椅子席で安心感がある。

café kamalam

(カフェ カマラ)

建築と旅好き店主の
週替わりランチ

週替わりで3~4種の中から選べるラン
チ。ローストビーフ、アドボ、カレー、
ガパオなど多国籍料理をメインに地
元野菜を多く使用。ヘルシーでありな
がら風味豊かで見た目も素敵。格子
の窓からの自然光、雰囲気も心地よい。

中泉1345-2 ☎0538-74-2875
営業時間: 全・土 11時30分~21時 /
月、火、日 11時30分~18時
定休日: 水曜日・木曜日・月の最終火曜日
要お乗り合わせ、ランチご予約優先

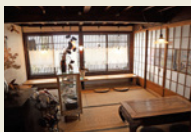


ご予約は
LINEから



根菜たっぷりヘルシーガパオ
¥1,400(税込) プラス¥200でドリンク付き

Bセット(絹焼き、組焼き)せいろ ¥1,700(税込)
海老の天ぷら2尾 ¥500(税込)



café cake N's grounds



下神増1132-1西 ☎0539-63-5335
営業時間:
月、火、全、日 11時~16時
土のみ 11時~17時
(ランチ11時30分~15時)
※日曜日はランチお休み
定休日: 水曜日・木曜日

ケーキ屋さんから
はじめたカフェ

旬の果物と野菜が豊富な地域だから、
一品一品がお洒落で、かつ栄養たっぷり!
ショーケースには手作りケーキが並び、
ランチ後もゆっくりしたくなる。



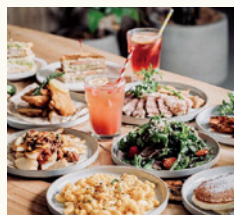
週替わりランチ(サラダ、スープ、フチデザート付) ¥1,485(税込)

HIGH MEAL 磐田店

今之浦公園前のお洒落なハンバーガー屋さん

オープン以来大人気!
自家製バンズとビーフにこだわった肉感たっぷりの
ハンバーガー、焼き菓子やドリンクのバリエ
ーションも充実。パーティーにもおすすめ!

今之浦3-8-8 ☎0538-31-8900
営業時間: 11時~21時 定休日: 火曜日



エベレストカレー

このナンを食べてみて!

ほんのり甘くて美味しいナンが
おかわりできる。
チーズナンとバターチキン
カレーが一番人気。
カレーの種類や辛さ
が選べて子どもから
大人まで満足できる。



スペシャルセット
¥1,490(税込)



安久路1-1-2 ☎0538-31-3016
営業時間: 平日ランチ11時~15時
ディナー17時~22時(土、日、祝11時~22時)
テイクアウトOK



Italian Dining Re:HaLe

(イタリアンダイニング リハレ)

大切な時間と美味しいイタリアンを提供

シェフのきめ細やかで食材の良さを引き出した本格
イタリアンでありながらも子供、高齢の方の口にも合
いどのメニューも評判が良い。静かな住宅地に佇み、
ふらりとランチも。子連れで行ける空間も嬉しい。

見付1729-5 ☎0538-88-8133
営業時間:
ランチ11時30分~14時
ディナー17時~21時30分
定休日: 水曜日

磐田のこれ 食べてみ♡

おしゃれなお店の
おいしいランチ紹介します!

jiro (ジロ)

2023年4月
安久路にOPEN!

セットのメインを、パスタ、お肉、
お魚料理から選ぶことができ、
パン、デザートも好評! ゆった
りと落ち着いた雰囲気で、窓際
からはグリーンも見える。事前
予約がおすすめ。



牛肉の
タリマータ

メインランチ・デザート・
ドリンクセット ¥2,750(税込)



安久路1-10-1 ☎0538-74-6005
営業時間:
ランチ
11時30分~14時30分(L.O.14時)
ディナー(木・全・土曜日のみ)
18時~22時(L.O.21時)
定休日: 月曜日、第2・4日曜日

R食堂 IWATA CURRY

身体も心も喜ぶスパイスチャージ!

地元野菜をベースに十数種類のスパイ
スを加えたカレーは素材の旨味と栄養が
たっぷり。油不使用でとてもヘルシー!
自家製スイーツやドリンクも充実。

富丘 182-3 ☎0538-33-8383
営業時間:
ランチ11時30分~14時
(L.O.13時30分)
ディナー18時~21時
(L.O.20時30分)
定休日: 火曜日・水曜日



磐田名物 豆もろカレー
¥1,250(税込)





シフォンケーキ専門店 HALELANI (ハレラニ) 磐田店

ふわふわで幸せ気分

子どもからお年寄りまで人気のシフォンケーキ。保存料、ベーキングパウダーなどを使わず卵の力だけで膨らみしっかりとふわふわ。思わず迷ってしまうラインナップ。

DATA
新貝1975-5
☎0538-33-5776
営業時間：10時～16時
(L.O15時30分)
定休日：日曜日・月曜日、火曜日、祝日



スコーン ¥190+税～

おやつカフェGuug.

おやつを選ぶ幸せなひととき

ちょっとおめかししたスコーンが並び思わずワクワク。姉妹店では自家製生食パンのサンド、トースト、自家焙煎珈琲の香りが広がる。



BLT ¥496(税込)



DATA
東原297-2
営業時間：11時～16時30分
定休日：土曜日・日曜日・月曜日・祝日



バナナチョコレートクレープ ¥700(税込)

La Dolce SPARA (ラ・ドルチェ・スパラ)

厳選した材料で作るこだわりのクレープ

1枚1枚丁寧に、フランス産エシレバターやカルピスバターで焼き上げるクレープは皮まで美味しい!



ラップドクレープ ¥450(税込)



DATA
磐田市今之浦2-8-15 (BARN VILLAGE内)
☎0538-86-6333
営業時間：平日11時～18時
土日祝11時～18時30分
定休日：火曜日・第3水曜日

Cafe処 すず木

笑顔が溢れる店

知る人ぞ知る、この店の魅力。マスター、みきてい、グルメだけでない。季節のスイーツ&ドリンクが色鮮やかに登場。フレンチトースト、プリンを一度は食べてほしい。

DATA
上本郷1006-7
☎0538-36-7598
営業時間：11時～19時
(金・土曜日は21時まで)
定休日：第一火曜日・水曜日



ショコラパフェ ¥800(税込)
プリンパフェ ¥900(税込)



季節のスイーツもおすすめ!



DATA
森下95
☎0538-34-5551
営業時間：10時～19時
定休日：水曜日

グリム

子どもたちも訪れる夢の店

浜松のまるたやの人気商品“チーズボックス”誕生に携わっていたオーナー。人が喜ぶ顔が嬉しいという優しさがお菓子に現れている。

レアチーズケーキ ¥450(税込)



つやつやのチーズケーキとてなめらか～



きんとん製 爛漫(らんまん) ¥290(税込)



煉切製 秒(すゐえ) ¥290(税込)



外部製 公孫樹(こうそんじゆ) ¥290(税込)

菓子勇本店

華やかな季節を感じる 上生菓子

江戸時代から続く老舗で、6代・7代に続いている。白雪糕や笹餅、お茶席菓子で有名。

DATA
中泉2988-2
☎0538-32-3340
営業時間：9時～17時30分
定休日：水曜日



Local Sweets 一度は来てみ♡

地元に愛されているスイーツ

教えます!



栗きんとん ¥200(税込)
遠州巻 ¥135(税込)

秋は映き印が可愛い
もみじの形に♡

DATA
福田中島137-1
☎0538-58-0865
営業時間：9時～18時30分
定休日：木曜日・第3水曜日

福田入屋

季節で変わる焼き印がかわいい

やさしい甘さのあんこをふっくらした生地できると巻かれた遠州巻が一番人気。



山ぼうし茶房

非日常の癒しを感じられる

上質な豆を使った珈琲やスイーツをゆったりとした空間で味わうことができる。ほっとひと息。友人との話らいや静かにひとり読書も。

DATA
富士見台17-1 ☎0538-39-1187
営業時間：10時30分～17時30分(L.O17時)
定休日：火曜日・水曜日 ほか不定休あり



自家製ワッフル、
コーヒーでゴックリ♪



コーヒー(山ぼうしブレンド) ¥500(税込)



自家製ワッフル ¥600(税込)

角打ち茶屋

緑を眺めながら涼を楽しむ

こだわりを持って作り続ける、お茶農家さんの抹茶だからおいしい。ドリンク、甘味、夏はふわふわのかき氷が人気。

DATA
岩井2043
☎0538-32-4621
営業時間：9時30～11時45分
(L.O11時15分)
13時30分～16時30分
(L.O16時)
定休日：日・月・火曜日(臨時休業あり)



抹茶パフェ (ミニほうじ茶付) ¥1,250(税込)

お薄ぜんざい ¥550(税込)



Go go Iwata, Let's Go!

磐田市 MAP



磐田の観光情報がいっぱい

最新情報はここでチェックしよう



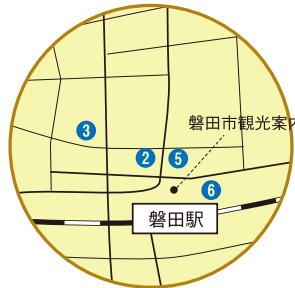
磐田市観光案内所

中泉1丁目1-5(磐田駅前北口側)
☎0538-33-1222
開館時間/9時～18時
休業日/月曜日・年末年始
(祝日の場合、翌日がお休み)
<http://www.kanko-iwata.jp/>



磐田市情報館

高見丘1200番地(ららぽーと磐田内)
☎0538-38-3974
開館時間/10時～21時(年中無休)
※ららぽーと磐田の営業時間に準ずる



宿泊先リスト

- ① 磐田グランドホテル ☎0538-34-1211
リニューアル中につき休業中(2024年秋グランドオープン予定)
- ② IWATAステーションホテル ☎0538-37-1121
- ③ 磐田パークホテル ☎0538-32-2810
- ④ うなやす ☎0538-66-2099
- ⑤ ABホテル ☎0538-36-0413
- ⑥ くれたけインいわた ☎0538-39-1155
- ⑦ 醍醐荘 ☎0538-35-5225
- ⑧ ビジネス旅館富士園 ☎0538-32-3385
- ⑨ ホテルルートイン磐田インター ☎0538-39-1000
- ⑩ 丸源旅館 ☎0538-55-2235
- ⑪ 竜洋海洋公園オートキャンプ場 ☎0538-59-3180

「我こそはインフルエンサー」
#Iwata

わたしたちがおすすめする
磐田の魅力を紹介します!

磐田市の魅力を、SNSによる情報発信を活用してPRする

「我こそはインフルエンサー」。

「いわたインフルエンサー」として活動するみなさんの

「わたしだけ」が知る磐田のすがたをご紹介します!

十人十色の「磐田の表情」をぜひお楽しみください。



磐田市観光協会
「我こそはインフルエンサー」
特設サイト



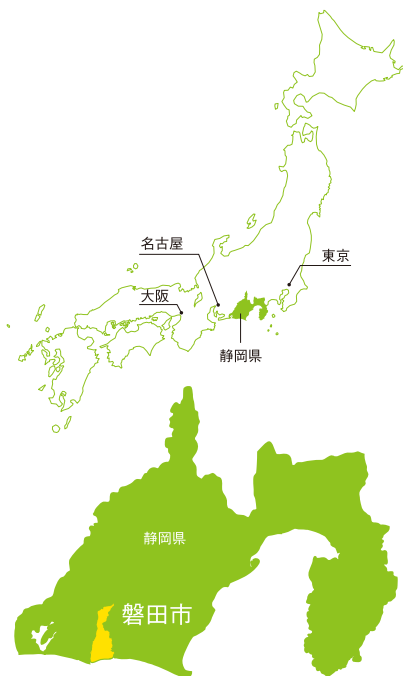
磐田市観光協会
ホームページ



上記HPのほか、InstagramやX(旧Twitter)にて
「#我こそはインフルエンサー」、「#磐田市」で検索!

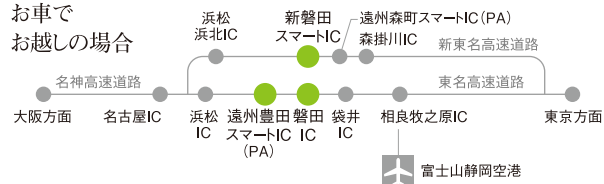
※各インフルエンサーの投稿内容に関するお問合せにつきましては、
市及び磐田市観光協会ではお答えできませんのでご了承ください。



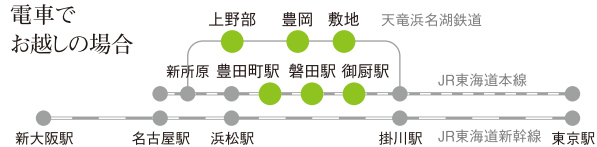


A C C E S S

お車で
お越しの場合



電車で
お越しの場合



磐田市経済観光課

〒438-8650 静岡県磐田市国府台3-1
TEL.0538-37-4819
<https://www.city.iwata.shizuoka.jp/>

磐田市観光協会

〒438-0078 静岡県磐田市中泉1-1-5
TEL.0538-33-1222
<https://kanko-iwata.jp>

観光情報は
こちら

