

磐田市の給与・定員管理等について

1 総括

(1) 人件費の状況(普通会計決算)

| 区分 | 住民基本台帳人口 (H23.3.31現在) 外国人登録者を含む | 歳出額 A | 実質収支 | 人件費 B | 人件費率 B/A | (参考) 21年度人件費率 |
|------|---------------------------------------|--------------|-------------|--------------|-------------|------------------|
| 22年度 | 173,715人 | 56,435,022千円 | 3,982,838千円 | 10,662,951千円 | 18.9% | 18.4% |

(2) 職員給与費の状況(普通会計決算)

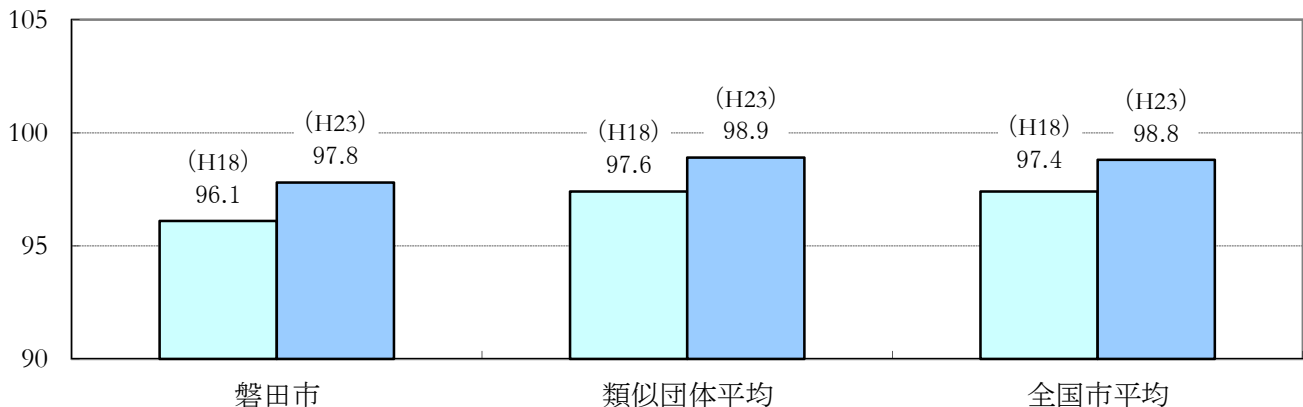
| 区分 | 職員数 A | 給与 | | | 計 B | 一人当たり給与費 B/A |
|------|----------|-------------|-----------|-------------|-------------|-----------------|
| | | 給料 | 職員手当 | 期末・勤勉手当 | | |
| 22年度 | 1,194 | 5,096,305千円 | 921,407千円 | 1,718,820千円 | 7,736,532千円 | 6,480千円 |

- (注) 1 職員手当には退職手当を含まない。
2 職員数は、平成22年4月1日現在の人数である。

(3) 特記事項

なし

(4) ラスパイレス指数の状況(各年4月1日現在)



- (注) 1 ラスパイレス指数とは、国家公務員の給与水準を100とした場合の地方公務員の給与水準を示す指数である。
2 類似団体平均とは、人口規模、産業構造が類似している団体のラスパイレス指数を単純平均したものである。

【参考】地域手当補正後ラスパイレス指数
(平成23年4月1日現在)

97.8

(注) H23.4.1現在における磐田市の支給率と国基準の支給率にあてはめて算出したものです。
※ 「地域手当補正後ラスパイレス指数」とは、地域手当を加味した地域における国家公務員と地方公務員の給与水準を比較するため、地域手当の支給率を用いて補正したラスパイレス指数です。

2 一般行政職給料表の状況(平成23年4月1日現在)

(単位：円)

| | 1級 | 2級 | 3級 | 4級 | 5級 | 6級 | 7級 | 8級 |
|-----------|---------|---------|---------|---------|---------|---------|---------|---------|
| 1号給の給料月額 | 135,600 | 185,800 | 222,900 | 261,900 | 289,200 | 320,600 | 366,200 | 413,000 |
| 最高号給の給料月額 | 243,700 | 309,200 | 361,500 | 390,100 | 410,300 | 447,000 | 486,500 | 510,500 |

3 職員の平均給与月額、初任給等の状況

(1) 職員の平均年齢、平均給料月額及び平均給与月額の状況(平成23年4月1日現在)

①一般行政職

| 区分 | 平均年齢 | 平均給料月額 | 平均給与月額 | 平均給与月額 (国ベース) |
|-----|-------|-----------|-----------|------------------|
| 磐田市 | 44.3歳 | 343,278 円 | 434,341 円 | 379,467 円 |
| 国 | 42.3歳 | 327,205 円 | | 397,723 円 |

②技能労務職

| 区分 | 公務員 | | | | |
|--------|-------|---------|-----------|-----------|------------------|
| | 平均年齢 | 職員数 | 平均給料月額 | 平均給与月額(A) | 平均給与月額 (国ベース) |
| 磐田市 | 48.8歳 | 103 人 | 292,149 円 | 339,440 円 | 312,657 円 |
| 清掃職員 | 46.8歳 | 17 人 | 297,277 円 | 368,091 円 | 327,723 円 |
| 自動車運転手 | 47.1歳 | 32 人 | 303,795 円 | 382,217 円 | 332,516 円 |
| 調理士 | 48.6歳 | 36 人 | 290,346 円 | 309,843 円 | 301,848 円 |
| 用務員 | 55.3歳 | 9 人 | 274,722 円 | 303,493 円 | 292,234 円 |
| 国 | 49.5歳 | 3,689 人 | 283,862 円 | — | 321,662 円 |

| 区分 | 民間 | | | 参考 A/B |
|--------|-------------|-------|-----------|-----------|
| | 対応する民間の類似職種 | 平均年齢 | 平均給与月額(B) | |
| 磐田市 | — | — | — | — |
| 清掃職員 | 廃棄物処理業従業員 | 44.6歳 | 290,600 円 | 1.27 |
| 自動車運転手 | 自動車運転手 | 58.4歳 | 189,100 円 | 2.02 |
| 調理士 | 調理士 | 41.4歳 | 278,400 円 | 1.11 |
| 用務員 | 用務員 | 53.8歳 | 209,700 円 | 1.45 |

| 区分 | 年収ベース(試算値)の比較 | | |
|--------|---------------|-------------|------|
| | 公務員(C) | 民間(D) | C/D |
| 磐田市 | — | — | — |
| 清掃職員 | 5,668,459 円 | 4,035,300 円 | 1.40 |
| 自動車運転手 | 5,904,582 円 | 2,620,200 円 | 2.25 |
| 調理士 | 4,864,116 円 | 3,737,900 円 | 1.30 |
| 用務員 | 4,761,443 円 | 2,943,200 円 | 1.62 |

※ 民間データは、賃金構造基本統計調査において公表されているデータを使用しています。(平成20年～平成22年の3カ年平均)

※ 本市技能労務職員の職種と民間の職種等の比較にあたり、年齢、業務内容、雇用形態等の点において完全に一致するものではありません。

※ 年収ベースの『公務員(C)』及び『民間(D)』のデータは、それぞれ平均給与月額を12倍したものに、公務員においては前年度に支給された期末・勤勉手当、民間においては前年に支給された年間賞与の額を加えた試算値です。

③消防職

| 区分 | 平均年齢 | 平均給料月額 | 平均給与月額 | 平均給与月額 (国ベース) |
|------|-------|-----------|-----------|------------------|
| 磐田市 | 38.3歳 | 297,988 円 | 387,469 円 | 335,162 円 |
| 類似団体 | 39.8歳 | 312,179円 | 403,927円 | 350,347円 |

- (注) 1 「平均給料月額」とは、平成22年4月1日現在における各職種ごとの職員の基本給の平均である。
 2 「平均給与月額」とは、給料月額と毎月支払われる扶養手当、調整手当、住居手当、時間外勤務手当などの諸手当の額を合計したものである。(国ベース)の欄には、国家公務員の平均給与月額には時間外勤務手当、特殊勤務手当等の手当が含まれていないことから、比較のため国家公務員と同じベースで再計算したものである。
 3 類似団体の欄については、公表があり次第掲載します。

(2) 職員の初任給の状況(平成23年4月1日現在)

| 区 分 | | 磐 田 市 | 静 岡 県 | 国 |
|-------|-------|-----------|-----------|-----------|
| 一般行政職 | 大 学 卒 | 178,800 円 | 178,800 円 | 172,200 円 |
| | 高 校 卒 | 144,500 円 | 144,500 円 | 140,100 円 |
| 技能労務職 | 高 校 卒 | 146,700 円 | — | — |
| | 中 学 卒 | 137,200 円 | — | — |
| 消 防 職 | 大 学 卒 | 178,800 円 | — | — |
| | 高 校 卒 | 144,500 円 | — | — |

(3) 職員の経験年数別・学歴別平均給料月額状況(平成23年4月1日現在)

| 区 分 | | 経 験 年 数 1 0 年 | 経 験 年 数 1 5 年 | 経 験 年 数 2 0 年 |
|-------|-------|---------------|---------------|---------------|
| 一般行政職 | 大 学 卒 | 262,636 円 | 295,267 円 | 362,367 円 |
| | 高 校 卒 | — 円 | — 円 | 307,867 円 |
| 技能労務職 | 高 校 卒 | — 円 | 251,200 円 | 258,640 円 |
| 消 防 職 | 大 学 卒 | 267,700 円 | 320,350 円 | — 円 |
| | 高 校 卒 | 218,400 円 | 267,300 円 | 326,700 円 |

(注)それぞれの経験年数に該当する職員の平均額になります。該当する職員がない場合は「-」となっています。

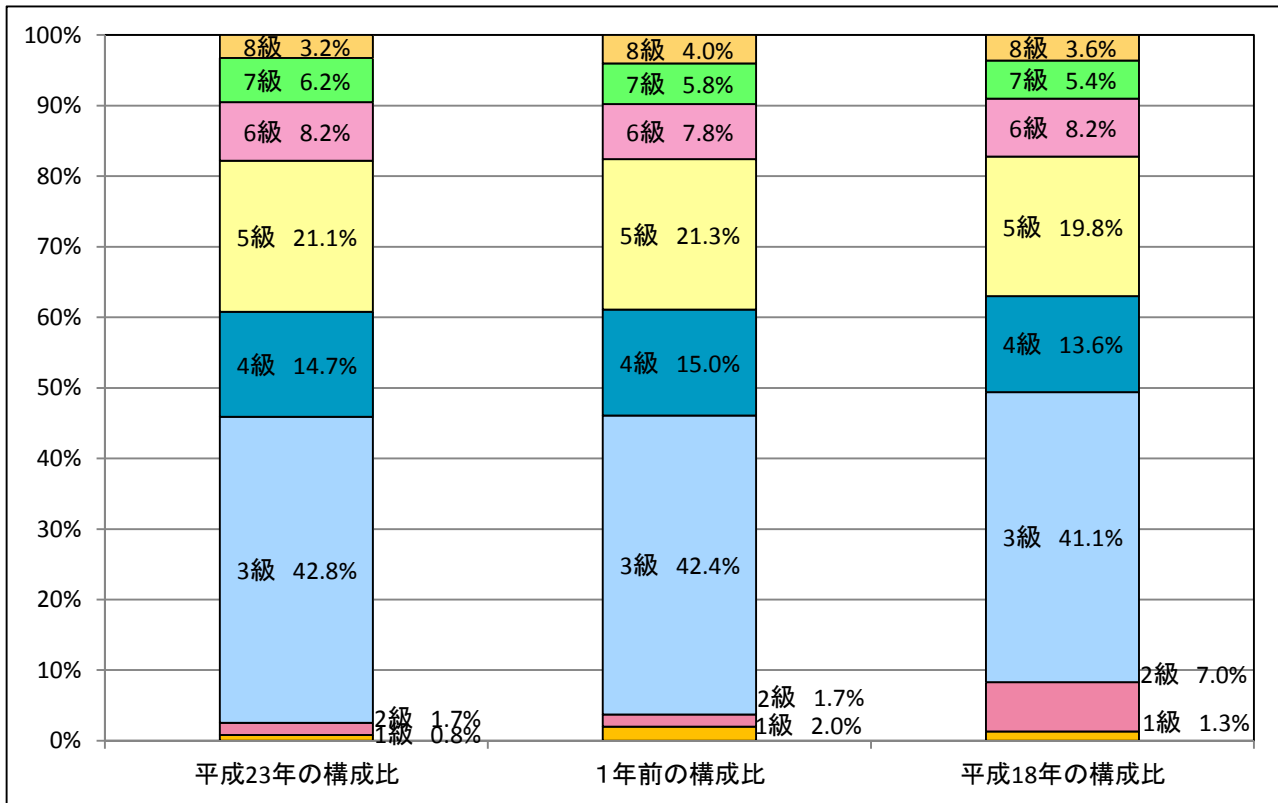
4 一般行政職の級別職員数等の状況

(1) 一般行政職の級別職員数の状況(平成23年4月1日現在)

| 区 分 | 標準的な職務内容 | 職員数 | 構成比 |
|-----|------------------------|------|--------|
| 1級 | 主事補、技師補、主事、技師 | 13人 | 0.8% |
| 2級 | 相当高度の知識経験を必要とする主事・技師 | 11人 | 1.7% |
| 3級 | 副主任、高度の知識経験を必要とする主事・技師 | 270人 | 42.8% |
| 4級 | 主任 | 93人 | 14.7% |
| 5級 | 係長、主査、検査監 | 133人 | 21.1% |
| 6級 | 課長補佐、主幹、副技監、検査技監 | 52人 | 8.2% |
| 7級 | 課長、参事、技監、支所長 | 39人 | 6.2% |
| 8級 | 部長、理事、次長、参与 | 20人 | 3.2% |
| 合 計 | | 631人 | 100.0% |

(注) 1 磐田市の給与条例に基づく給料表の級区分による職員数です。

2 標準的な職務内容とは、それぞれの級に該当する代表的な職務です。



(2) 昇給への勤務成績の反映状況

平成19年4月1日の昇給より、行政職給料表適用者のうち主査級以上(消防職員を除く)を対象に、前年度に実施した人事考課等を基に、査定昇給を行っている。

5 職員の手当の状況

(1) 期末手当・勤勉手当

| 磐田市 | 静岡県 | 国 |
|--|--|--|
| 1人当たり平均支給額(22年度) 1,519 千円 | — | — |
| (平成22年度支給割合) 期末手当 2.60 月分 (1.45) 月分 勤勉手当 1.35 月分 (0.65) 月分 | (平成22年度支給割合) 期末手当 2.60 月分 (1.45) 月分 勤勉手当 1.35 月分 (0.65) 月分 | (平成22年度支給割合) 期末手当 2.60 月分 (1.45) 月分 勤勉手当 1.35 月分 (0.65) 月分 |
| (加算措置の状況) 職制上の段階、職務の級等による加算措置 | (加算措置の状況) 職制上の段階、職務の級等による加算措置 | (加算措置の状況) 職制上の段階、職務の級等による加算措置 |

(注) ()内は、再任用職員に係る支給割合です。

【参考】勤勉手当への勤務実績の反映状況

平成17年度から、行政職給料表適用者のうち主査級以上(消防職員を除く)を対象に、前年度に実施した人事考課の結果等を基に、勤勉手当の成績率に反映させている。

(2) 退職手当(平成23年4月1日現在)

| 磐田市 | | | 国 | | |
|----------------------|---------------------|--------------------|------------|---------------------|----------|
| (支給率) | 自己都合 | 勸奨・定年 | (支給率) | 自己都合 | 勸奨・定年 |
| 勤続20年 | 23.50 月分 | 30.55 月分 | 勤続20年 | 23.50 月分 | 30.55 月分 |
| 勤続25年 | 33.50 月分 | 41.34 月分 | 勤続25年 | 33.50 月分 | 41.34 月分 |
| 勤続35年 | 47.50 月分 | 59.28 月分 | 勤続35年 | 47.50 月分 | 59.28 月分 |
| 最高限度額 | 59.28 月分 | 59.28 月分 | 最高限度額 | 59.28 月分 | 59.28 月分 |
| (その他の加算措置) | 定年前早期退職特例措置 2~20%加算 | | (その他の加算措置) | 定年前早期退職特例措置 2~20%加算 | |
| 1人当たり平均支給額(平成22年度決算) | 自己都合 6,410 千円 | 勸奨・定年 26,104 千円 | | | |

(注) 退職手当の1人当たり平均支給額は、前年度に退職した全職種に係る職員に支給された平均額です。

(3) 地域手当(平成23年4月1日現在)

| | | | |
|---------------------------|-----|---------|----------|
| 支給実績(平成22年度決算) | | 154,009 | 千円 |
| 支給職員1人当たり平均支給年額(平成22年度決算) | | 121,267 | 円 |
| 支給対象地域 | 支給率 | 支給対象職員数 | 一般行政職の制度 |
| 全地域 | 3 % | 1,270 人 | 3 % |

(4) 特殊勤務手当(平成23年4月1日現在)

| 支給実績(平成22年度決算) | | 21,586 | 千円 |
|---------------------------|-------------|---|------------------------------------|
| 支給職員1人当たり平均支給年額(平成22年度決算) | | 104,278 | 円 |
| 職員全体に占める手当支給職員の割合 | | 16.3 | % |
| 手当の種類(手当数) | | 24 | |
| 手当の名称 | 主な支給対象職員 | 主な支給対象業務 | 左記職員に対する支給単価 |
| 危険作業手当 | 右記業務に従事した職員 | 感染症等防疫取容作業に従事したとき | 1件につき500円 |
| | 右記業務に従事した職員 | 家畜伝染病防疫作業に従事したとき | 1件につき500円 |
| | 右記業務に従事した職員 | 野犬捕獲作業に従事したとき | 1件につき500円 |
| 不快作業手当 | 右記業務に従事した職員 | 胞衣処理作業に従事したとき | 1個につき30円 |
| | 右記業務に従事した職員 | 行旅死亡人取扱作業に従事したとき | 1件につき5,000円 |
| | 右記業務に従事した職員 | 行旅病人取扱作業に従事したとき | 1件につき1,000円 |
| | 右記業務に従事した職員 | 浮浪者取扱作業に従事したとき | 1件につき1,000円 |
| | 右記業務に従事した職員 | し尿処理作業に従事したとき | 日額1,000円 |
| | 右記業務に従事した職員 | 死亡獣畜作業に従事したとき | 1件につき500円 |
| | 右記業務に従事した職員 | ごみ処理作業に従事したとき | 日額750円 |
| | 右記業務に従事した職員 | 犬猫死体取扱作業に従事したとき | 1個につき500円 |
| | 右記業務に従事した職員 | そ族昆虫駆除作業に従事したとき | 日額350円 |
| | 右記業務に従事した職員 | 河川等汚泥処理作業に従事したとき | 日額500円 |
| | 右記業務に従事した職員 | 下水道管きよ内作業に従事したとき | 日額250円 |
| 重勤務作業手当 | 右記業務に従事した職員 | アスファルト舗装作業に従事したとき | 日額300円 |
| | 右記業務に従事した職員 | 重機運転作業に従事したとき | 日額250円 |
| | 右記業務に従事した職員 | 高所深所作業に従事したとき | 日額300円 |
| 非常災害業務手当 | 右記業務に従事した職員 | 災害応急作業に従事したとき | 日額1,000円 |
| 市税等滞納処分作業手当 | 右記業務に従事した職員 | 市税等滞納処分作業に従事したとき | 1件につき300円 |
| 消防業務手当 | 右記業務に従事した職員 | 機関員(消防車の運転手)が救急車・ポンプ車・はしご車・化学車・救助工作車を運転したとき | 1勤務につき200円(大型車) 1勤務につき100円(普通車) |
| | 右記業務に従事した職員 | 消防士で災害事故等に出動したとき | 1件につき200円 |
| | 右記業務に従事した職員 | 救急救命士が救急業務に従事したとき | 月額4,000円 |
| | 右記業務に従事した職員 | 交替制勤務の消防士が、深夜において消防業務・救急業務に従事した場合 | 1勤務につき650円 |
| | 右記業務に従事した職員 | 救助隊員が救助業務に従事したとき | 月額1,500円 |

(5) 時間外勤務手当

| | | |
|---------------------------|---------|----|
| 支給実績(平成22年度決算) | 303,917 | 千円 |
| 市長部局 | 180,665 | 千円 |
| 教育委員会 | 36,714 | 千円 |
| 下水道 | 3,794 | 千円 |
| 消防 | 82,744 | 千円 |
| 支給職員1人当たり平均支給年額(平成22年度決算) | 392,658 | 円 |
| 支給実績(平成21年度決算) | 317,320 | 千円 |
| 市長部局 | 188,128 | 千円 |
| 教育委員会 | 41,691 | 千円 |
| 下水道 | 4,834 | 千円 |
| 消防 | 82,667 | 千円 |
| 支給職員1人当たり平均支給年額(平成21年度決算) | 331,232 | 円 |

(6) その他の手当(平成23年4月1日現在)

| 手 当 名 | 内容及び支給単価 | 国の制度との異同 | 国の制度と異なる内容 | 支給実績(平成22年度決算) | 支給職員1人当たり平均支給年額(平成22年度決算) |
|-------|---|----------|----------------------|----------------|---------------------------|
| 扶養手当 | <ul style="list-style-type: none"> ●配偶者のある場合 <ul style="list-style-type: none"> 配偶者 月額13,000円 1人目 月額 6,500円 [配偶者が扶養親族でない場合]月額 6,500円 2人目以降 月額 6,500円 ●配偶者のない場合 <ul style="list-style-type: none"> 1人目 月額11,000円 2人目以降 月額 6,500円 ※満16歳の年度初めから満22歳の年度末までの子がいる場合の加算1人につき 月額 5,000円 | 同 | なし | 147,504 千円 | 229,045 円 |
| 住居手当 | <ul style="list-style-type: none"> ●月額12,000円を超える家賃を支払っている場合 支給限度額27,000円 | 同 | なし | 74,855 千円 | 116,415 円 |
| 通勤手当 | <ul style="list-style-type: none"> ●片道2km以上の通勤者 交通機関等利用者の最高支給限度額 55,000円 ●交通用具利用者 通勤距離により 月額5,800円～25,400円 | 異 | 交通用具利用者の距離区分、手当額等の相違 | 137,209 千円 | 123,947 円 |
| 管理職手当 | <ul style="list-style-type: none"> ●本庁の部長 15～16% ●本庁の課長 12～14% ●本庁の課長補佐 10% ●園長 6% | - | - | 83,182 千円 | 449,630 円 |

6 特別職の報酬等の状況(平成23年4月1日現在)

| 区 分 | | 給 料 | | 月 額 | | 等 | |
|--------------------|-------|----------------------|--------|--------------|---------|---------|----|
| (参考)類似団体における最高/最低額 | | | | | | | |
| 給料 | 市 長 | 672,000 (960,000) | 円 円 | 1,069,000 | 円/ | 672,000 | 円/ |
| | 副 市 長 | 663,000 (780,000) | 円 円 | 874,000 | 円/ | 663,000 | 円/ |
| 報酬 | 議 長 | 520,000 | 円 | 562,000 | 円/ | 520,000 | 円/ |
| | 副 議 長 | 470,000 | 円 | 516,000 | 円/ | 470,000 | 円/ |
| | 議 員 | 430,000 | 円 | 479,000 | 円/ | 430,000 | 円/ |
| 期末手当 | 市 長 | (23年度支給割合) | | | | | |
| | 副 市 長 | 3.95 | | 月分 | ※加算措置あり | | |
| 退職手当 | 議 長 | (23年度支給割合) | | | | | |
| | 副 議 長 | 2.95 | | 月分 | ※加算措置あり | | |
| 退職手当 | 市 長 | (算定方式) | | (支給時期) | | | |
| | 副 市 長 | 在職年方式【500/100(年)】 | | 退職した日から1ヶ月以内 | | | |
| | | 在職年方式【300/100(年)】 | | 退職した日から1ヶ月以内 | | | |

※1 給料の()内の数字は減額措置を行う前の数字です。

※2 類似団体数値については、公表があり次第掲載します。

7 職員数の状況

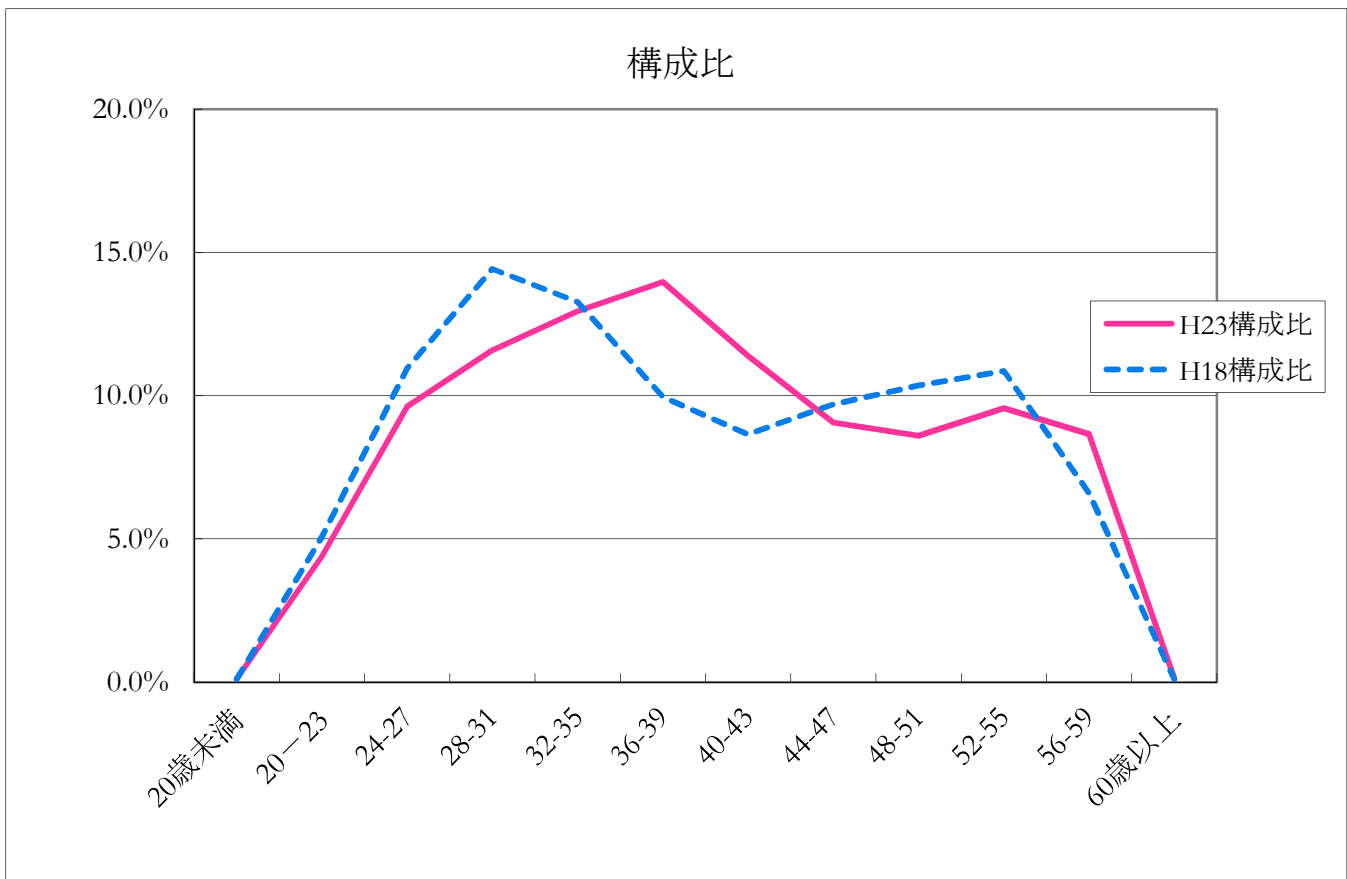
(1) 部門別職員数の状況と主な増減理由

(各年4月1日現在)

| 区 分 部 門 | | 職 員 数 | | 対前年 増減数 | 主な増減理由 |
|------------|------|--------------------|--------------------|------------|---|
| | | 平成22年 | 平成23年 | | |
| 普通会計部門 | 議会 | 9 | 9 | 0 | |
| | 総務 | 233 | 229 | ▲ 4 | 事務の統廃合・民間委託による |
| | 税務 | 58 | 65 | 7 | 債権回収対策室の設置による |
| | 民生 | 182 | 191 | 9 | 業務増による |
| | 衛生 | 96 | 79 | ▲ 17 | 事務の統廃合による |
| | 労働 | 0 | 0 | 0 | |
| | 農林水産 | 30 | 33 | 3 | 農水政策室の設置による |
| | 商工 | 19 | 23 | 4 | 業務増による |
| | 土木 | 111 | 102 | ▲ 9 | 事務の縮小による |
| | 小 計 | 738 | 731 | ▲ 7 | (参考) 人口1,000人あたりの職員数4.39人 (類似団体の人口1,000人あたりの職員数4.38人) |
| | 教育 | 262 | 253 | ▲ 9 | 事務の縮小・民間委託等による |
| | 消防 | 195 | 196 | 1 | 業務増による |
| | 小 計 | 1,195 | 1,180 | ▲ 15 | (参考) 人口1,000人あたりの職員数7.09人 (類似団体の人口1,000人あたりの職員数5.88人) |
| 公営企業等会計部門 | 病院 | 669 | 695 | 26 | 業務増による |
| | 水道 | 30 | 29 | ▲ 1 | 事務の統廃合による |
| | 下水道 | 24 | 22 | ▲ 2 | 事務の統廃合による |
| | その他 | 52 | 51 | ▲ 1 | 事務の縮小による |
| | 小 計 | 775 | 797 | 22 | |
| 合 計 | | 1,970 [2,149] | 1,977 [2,209] | 7 [-] | (参考) 人口1,000人あたりの職員数11.88人 |

※[]内は、条例定数の合計です。

(2) 年齢別職員構成の状況(平成23年4月1日現在)



| 区分 | 20歳未満 | 20歳～23歳 | 24歳～27歳 | 28歳～31歳 | 32歳～35歳 | 36歳～39歳 | 40歳～43歳 | 44歳～47歳 | 48歳～51歳 | 52歳～55歳 | 56歳～59歳 | 60歳以上 | 計 |
|-----|-------|---------|---------|---------|---------|---------|---------|---------|---------|---------|---------|-------|--------|
| 職員数 | 2人 | 87人 | 190人 | 229人 | 256人 | 276人 | 225人 | 179人 | 170人 | 189人 | 171人 | 3人 | 1,977人 |

(3) 職員数の推移

(単位:人・%)

| 部門別 \ 年度 | 18年 | 19年 | 20年 | 21年 | 22年 | 23年 | 過去5年間の増減数(率) |
|----------|-------|-------|-------|-------|-------|-------|----------------|
| 一般行政 | 833 | 814 | 784 | 765 | 738 | 731 | ▲ 102 (▲12.2%) |
| 教育 | 304 | 284 | 272 | 263 | 262 | 253 | ▲ 51 (▲16.8%) |
| 消防 | 192 | 195 | 195 | 195 | 195 | 196 | 4 (2.1%) |
| 普通会計計 | 1,329 | 1,293 | 1,251 | 1,223 | 1,195 | 1,180 | ▲ 149 (▲11.2%) |
| 公営企業等会計計 | 661 | 691 | 716 | 746 | 775 | 797 | 136 (20.6%) |
| 総合計 | 1,990 | 1,984 | 1,967 | 1,969 | 1,970 | 1,977 | ▲ 13 (▲0.7%) |

(注)1 各年における定員管理調査において報告した部門別職員数。

8 公営企業職員の状況

(1) 病院事業

① 職員給与費の状況

ア 決算

| 区分 | 総費用 A | 純損益又は実質収支 | 職員給与費 B | 総費用に占める職員給与費比率 B/A | (参考) 21年度の総費用に占める職員給与費比率 |
|------|--------------|------------|-------------|--------------------|-----------------------------|
| 22年度 | 13,001,509千円 | -357,881千円 | 6,080,780千円 | 46.8% | 47.0% |

| 区分 | 職員数 A | 給 与 費 | | | | 一人当たり給与費 B/A |
|------|-------|-------------|-------------|-----------|-------------|--------------|
| | | 給 料 | 職員手当 | 期末・勤勉手当 | 計 B | |
| 22年度 | 661 | 2,444,627千円 | 1,285,721千円 | 818,158千円 | 4,548,506千円 | 6,881千円 |

- (注) 1 職員手当には退職手当を含まない。
2 職員数は、平成23年3月31日現在の人数である。

イ 特記事項

② 職員の基本給、平均月収額及び平均年齢の状況(平成23年4月1日現在)

| 区 分 | 平均年齢 | 基本給 | 平均月収額 |
|---------|-------|----------|----------|
| 医 師 | 40.7歳 | 500,310円 | 997,121円 |
| 看 護 師 | 32.5歳 | 286,137円 | 462,481円 |
| 医療技術員ほか | 36.6歳 | 305,229円 | 498,446円 |

(注) 平均月収額には、期末・勤勉手当等を含む。

③ 職員の手当の状況

ア 期末手当・勤勉手当

| 磐田市立総合病院 | | 磐田市(一般行政職) | |
|---|--|---|--|
| 1人当たり平均支給額(22年度) 1,217 千円 | | 1人当たり平均支給額(22年度) 1,495 千円 | |
| (平成22年度支給割合) 期末手当 2.60 月分 (1.45) 月分 | | (平成22年度支給割合) 期末手当 2.60 月分 (1.45) 月分 | |
| 勤勉手当 1.35 月分 (0.65) 月分 | | 勤勉手当 1.35 月分 (0.65) 月分 | |
| (加算措置の状況) 職制上の段階、職務の級等による加算措置 | | (加算措置の状況) 職制上の段階、職務の級等による加算措置 | |

(注) ()内は、再任用職員に係る支給割合です。

イ 退職手当(平成23年4月1日現在)

| 磐田市立総合病院 | | | 磐田市(一般行政職) | | |
|-----------------------------------|----------|----------|-----------------------------------|----------|----------|
| (支給率) | 自己都合 | 勸奨・定年 | (支給率) | 自己都合 | 勸奨・定年 |
| 勤続20年 | 23.50 月分 | 30.55 月分 | 勤続20年 | 23.50 月分 | 30.55 月分 |
| 勤続25年 | 33.50 月分 | 41.34 月分 | 勤続25年 | 33.50 月分 | 41.34 月分 |
| 勤続35年 | 47.50 月分 | 59.28 月分 | 勤続35年 | 47.50 月分 | 59.28 月分 |
| 最高限度額 | 59.28 月分 | 59.28 月分 | 最高限度額 | 59.28 月分 | 59.28 月分 |
| (その他の加算措置) 定年前早期退職特例措置 2~20%加算 | | | (その他の加算措置) 定年前早期退職特例措置 2~20%加算 | | |
| 1人当たり平均支給額(平成22年度決算) 1,346 千円 | | | 1人当たり平均支給額(平成22年度決算) 2,044 千円 | | |
| 自己都合 勸奨・定年 22,190 千円 | | | 自己都合 勸奨・定年 24,677 千円 | | |

(注) 退職手当の1人当たり平均支給額は、前年度に退職した全職種に係る職員に支給された平均額です。

ウ 地域手当(平成23年4月1日現在)

| | | | |
|---------------------------|-----|---------|----------|
| 支給実績(平成22年度決算) | | 71,289 | 千円 |
| 支給職員1人当たり平均支給年額(平成22年度決算) | | 106,561 | 円 |
| 支給対象地域 | 支給率 | 支給対象職員数 | 一般行政職の制度 |
| 全地域 | 3 % | 669 人 | 3 % |

エ 特殊勤務手当(平成23年4月1日現在)

| 支給実績(平成22年度決算) | | 610,687 | 千円 |
|---------------------------|----------------|---|---|
| 支給職員1人当たり平均支給年額(平成22年度決算) | | 1,197,425 | 円 |
| 職員全体に占める手当支給職員の割合 | | 76.2 | % |
| 手当の種類(手当数) | | 4 | |
| 手当の名称 | 主な支給対象職員 | 主な支給対象業務 | 左記職員に対する支給単価 |
| 医務手当 | 右記業務に従事した職員 | 病院に勤務する医師が診療、検診、検疫、救護等に従事したとき | 月額(給料月額の25~60/100に55,000円を加えた額) |
| 能率手当 | 右記業務に従事した職員 | 病院に勤務する医師が診療、検診、検疫に従事し能率をあげたとき | 月額 前々月の入院外来の診療収益額から材料費を控除した額の1/100を全医師数で除した額と0.5/100を医長以上の数で除した額を合計した額(医師については前々月の入院外来の診療収益額から材料費を控除した額の1/100を全医師数で除した額) |
| 病院勤務手当 | 医師を除く病院に勤務する職員 | 病院に勤務する職員(医師を除く。)で診療若しくは看護又は患者に接する業務に従事したとき | 月額3,000~10,000円 |
| 夜間看護等手当 | 医師を除く病院に勤務する職員 | 病院に勤務する職員(医師を除く。)で準夜勤務又は深夜勤務で看護の業務に従事したとき | 1回につき4,000円 |

オ 時間外勤務手当

| | | |
|---------------------------|---------|----|
| 支給実績(平成22年度決算) | 449,945 | 千円 |
| 支給職員1人当たり平均支給年額(平成22年度決算) | 825,587 | 円 |
| 支給実績(平成21年度決算) | 466,100 | 千円 |
| 支給職員1人当たり平均支給年額(平成21年度決算) | 871,215 | 円 |

(6) その他の手当(平成23年4月1日現在)

| 手当名 | 内容及び支給単価 | 一般行政職の制度との異同 | 一般行政職の制度と異なる内容 | 支給実績(平成22年度決算) | 支給職員1人当たり平均支給年額(平成22年度決算) |
|-------|--|--------------|----------------|----------------|---------------------------|
| 扶養手当 | <ul style="list-style-type: none"> ●配偶者のある場合 配偶者 月額13,000円 1人目 月額 6,500円 [配偶者が扶養親族でない場合]月額 6,500円 2人目以降 月額 6,500円 ●配偶者のない場合 1人目 月額11,000円 2人目以降 月額 6,500円 ※満16歳の年度初めから満22歳の年度末までの子がいる場合の加算1人につき 月額 5,000円 | 同 | なし | 44,153 千円 | 296,332 円 |
| 住居手当 | ●月額12,000円を超える家賃を支払っている場合 支給限度額27,000円 | 同 | なし | 57,116 千円 | 181,897 円 |
| 通勤手当 | <ul style="list-style-type: none"> ●片道2km以上の通勤者 交通機関等利用者の最高支給限度額 55,000円 ●交通用具利用者 通勤距離により 月額5,800円~25,400円 | 同 | なし | 67,810 千円 | 104,323 円 |
| 管理職手当 | <ul style="list-style-type: none"> ●本庁の部長 15~16% ●本庁の課長 12~14% ●本庁の課長補佐 10% ●園長 6% | - | - | 20,297 千円 | 882,492 円 |

(2)水道事業

①職員給与費の状況

ア 決算

| 区分 | 総費用 A | 純損益又は実質収支 | 職員給与費 B | 総費用に占める職員給与費比率 B/A | (参考) 22年度の総費用に占める職員給与費比率 |
|------|-------------|-----------|-----------|--------------------|--------------------------|
| 22年度 | 2,470,215千円 | 13,228千円 | 190,184千円 | 7.7% | 8.4% |

| 区分 | 職員数 A | 給与 | | | 計 B | 一人当たり給与費 B/A |
|------|-------|-----------|----------|----------|-----------|--------------|
| | | 給料 | 職員手当 | 期末・勤勉手当 | | |
| 22年度 | 30 | 124,140千円 | 20,500千円 | 45,700千円 | 190,340千円 | 6,345千円 |

(注) 1 職員手当には退職手当を含まない。
2 職員数は、平成23年3月31日現在の人数である。

イ 特記事項

なし

②職員の基本給、平均月収額及び平均年齢の状況(平成23年4月1日現在)

| 区分 | 平均年齢 | 基本給 | 平均月収額 |
|-----|-------|----------|----------|
| 磐田市 | 47.9歳 | 375,627円 | 570,019円 |

(注) 平均月収額には、期末・勤勉手当等を含む。

③職員の手当の状況

ア 期末手当・勤勉手当

| 水道事業 | | 磐田市(一般行政職) | |
|--|--|--|--|
| 1人当たり平均支給額(22年度) 1,507 千円 | | 1人当たり平均支給額(22年度) 1,495 千円 | |
| (平成22年度支給割合) 期末手当 2.60 月分 (1.45) 月分 勤勉手当 1.35 月分 (0.65) 月分 | | (平成22年度支給割合) 期末手当 2.60 月分 (1.45) 月分 勤勉手当 1.35 月分 (0.65) 月分 | |
| (加算措置の状況) 職制上の段階、職務の級等による加算措置 | | (加算措置の状況) 職制上の段階、職務の級等による加算措置 | |

(注) ()内は、再任用職員に係る支給割合です。

イ 退職手当(平成23年4月1日現在)

| 水道事業 | | | 磐田市(一般行政職) | | |
|-----------------------------------|----------|-------------------------|-----------------------------------|----------|----------------------------------|
| (支給率) | 自己都合 | 勸奨・定年 | (支給率) | 自己都合 | 勸奨・定年 |
| 勤続20年 | 23.50 月分 | 30.55 月分 | 勤続20年 | 23.50 月分 | 30.55 月分 |
| 勤続25年 | 33.50 月分 | 41.34 月分 | 勤続25年 | 33.50 月分 | 41.34 月分 |
| 勤続35年 | 47.50 月分 | 59.28 月分 | 勤続35年 | 47.50 月分 | 59.28 月分 |
| 最高限度額 | 59.28 月分 | 59.28 月分 | 最高限度額 | 59.28 月分 | 59.28 月分 |
| (その他の加算措置) 定年前早期退職特例措置 2~20%加算 | | | (その他の加算措置) 定年前早期退職特例措置 2~20%加算 | | |
| 1人当たり平均支給額(平成22年度決算) | | 自己都合 0 千円 勸奨・定年 0 千円 | 1人当たり平均支給額(平成22年度決算) | | 自己都合 2,044 千円 勸奨・定年 24,677 千円 |

(注) 退職手当の1人当たり平均支給額は、前年度に退職した全職種に係る職員に支給された平均額です。

ウ 地域手当(平成23年4月1日現在)

| | | | |
|---------------------------|-----|-----------|----------|
| 支給実績(平成22年度決算) | | 3,903 千円 | |
| 支給職員1人当たり平均支給年額(平成22年度決算) | | 130,088 円 | |
| 支給対象地域 | 支給率 | 支給対象職員数 | 一般行政職の制度 |
| 全地域 | 3 % | 30 人 | 3 % |

エ 特殊勤務手当(平成23年4月1日現在)

| 支給実績(平成22年度決算) | 74 | 千円 | |
|---------------------------|-------------|-----------------------|--------------|
| 支給職員1人当たり平均支給年額(平成22年度決算) | 14,830 | 円 | |
| 職員全体に占める手当支給職員の割合 | 16.7 | % | |
| 手当の種類(手当数) | 5 | | |
| 手当の名称 | 主な支給対象職員 | 主な支給対象業務 | 左記職員に対する支給単価 |
| 重機運転作業手当 | 右記業務に従事した職員 | 重機運転作業に従事したとき | 日額250円 |
| 石綿管・鋳鉄管切断作業手当 | 右記業務に従事した職員 | 石綿管・鋳鉄管切断作業に従事したとき | 日額100円 |
| 次亜塩素酸ナトリウム注入作業手当 | 右記業務に従事した職員 | 次亜塩素酸ナトリウム注入作業に従事したとき | 日額100円 |
| 高所深所作業手当 | 右記業務に従事した職員 | 高所深所作業に従事したとき | 日額300円 |
| 滞納処分作業手当 | 右記業務に従事した職員 | 滞納処分作業に従事したとき | 日額300円 |

オ 時間外勤務手当

| | | |
|---------------------------|---------|----|
| 支給実績(平成22年度決算) | 5,701 | 千円 |
| 支給職員1人当たり平均支給年額(平成22年度決算) | 335,360 | 円 |
| 支給実績(平成21年度決算) | 8,061 | 千円 |
| 支給職員1人当たり平均支給年額(平成21年度決算) | 287,893 | 円 |

(6) その他の手当(平成23年4月1日現在)

| 手当名 | 内容及び支給単価 | 一般行政職の制度との異同 | 一般行政職の制度と異なる内容 | 支給実績(平成22年度決算) | 支給職員1人当たり平均支給年額(平成22年度決算) |
|-------|---|--------------|----------------|----------------|---------------------------|
| 扶養手当 | <ul style="list-style-type: none"> ●配偶者のある場合 配偶者 月額13,000円 1人目 月額 6,500円 [配偶者が扶養親族でない場合]月額 6,500円 2人目以降 月額 6,500円 ●配偶者のない場合 1人目 月額11,000円 2人目以降 月額 6,500円 ※満16歳の年度初めから満22歳の年度末までの子がいる場合の加算1人につき 月額 5,000円 | 同 | なし | 4,674 千円 | 424,909 円 |
| 住居手当 | ●月額12,000円を超える家賃を支払っている場合 支給限度額27,000円 | 同 | なし | 1,536 千円 | 96,000 円 |
| 通勤手当 | <ul style="list-style-type: none"> ●片道2km以上の通勤者 交通機関等利用者の最高支給限度額 55,000円 ●交通用具利用者 通勤距離により 月額5,800円～25,400円 | 同 | なし | 3,276 千円 | 116,993 円 |
| 管理職手当 | <ul style="list-style-type: none"> ●本庁の部長 15～16% ●本庁の課長 12～14% ●本庁の課長補佐 10% ●園長 6% | - | - | 944 千円 | 471,810 円 |