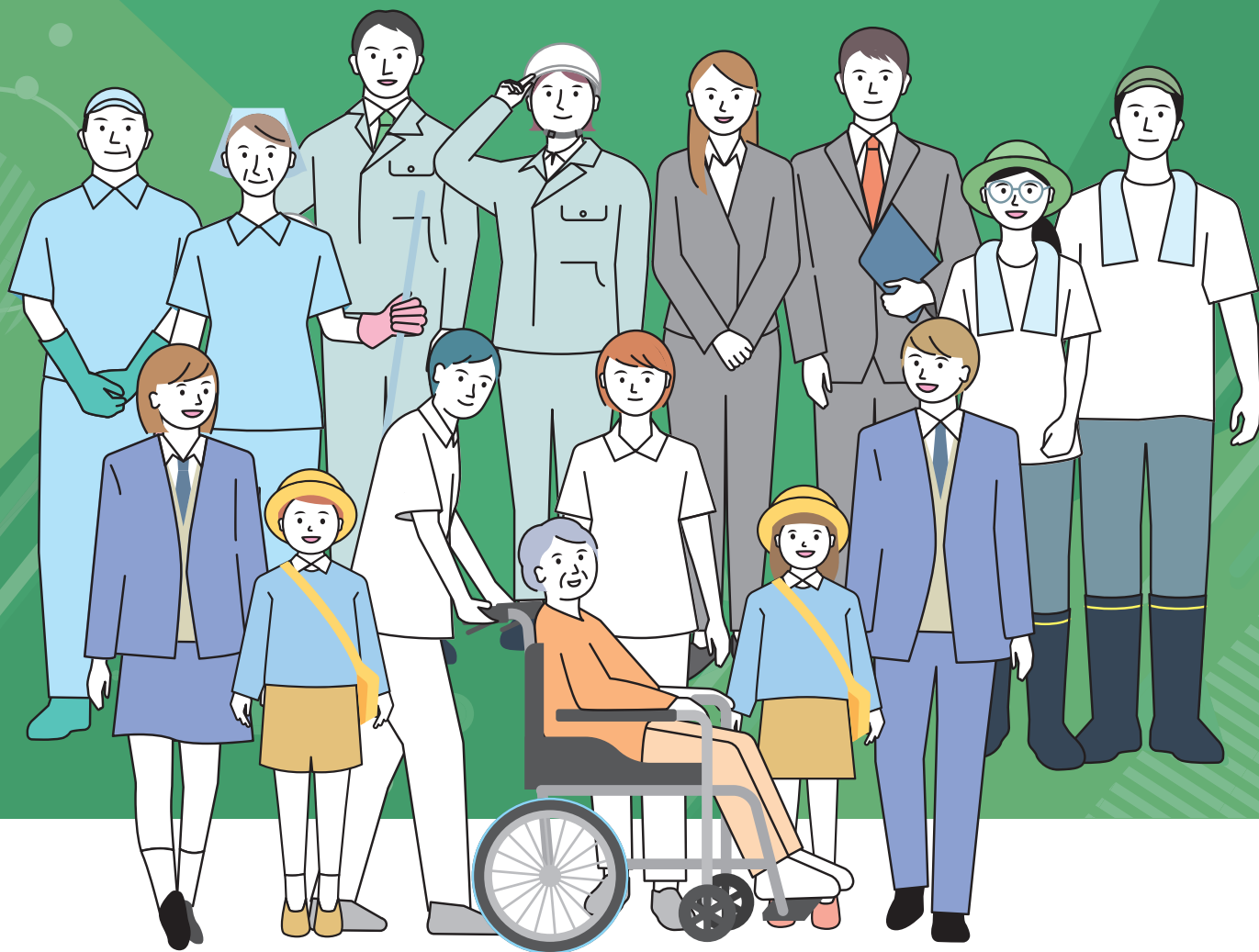


第3次磐田市 男女共同参画プラン

概要版

毎日を自分らしく
いきいきと暮らせるまち 磐田



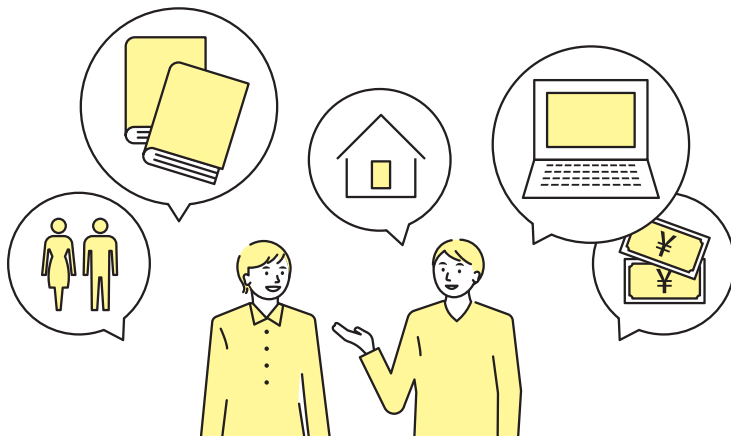
期間 令和4年度～令和8年度

プラン策定の趣旨

国際連合は、平成27(2015)年9月に採択した「持続可能な開発目標(SDGs)」の17の目標にあるジェンダー平等の視点を、あらゆる施策に反映するよう世界に求めています。

一方、国内では、令和2(2020)年から新型コロナウイルス感染症の拡大による女性の雇用や所得への影響および配偶者等からの暴力が顕在化するなど、男女共同参画の重要性を改めて認識させることになりました。

これらの、世界や国内における動きや課題を考慮しつつ、誰もが自分らしく暮らすことができる社会を実現するため、「第3次磐田市男女共同参画プラン」を策定しました。

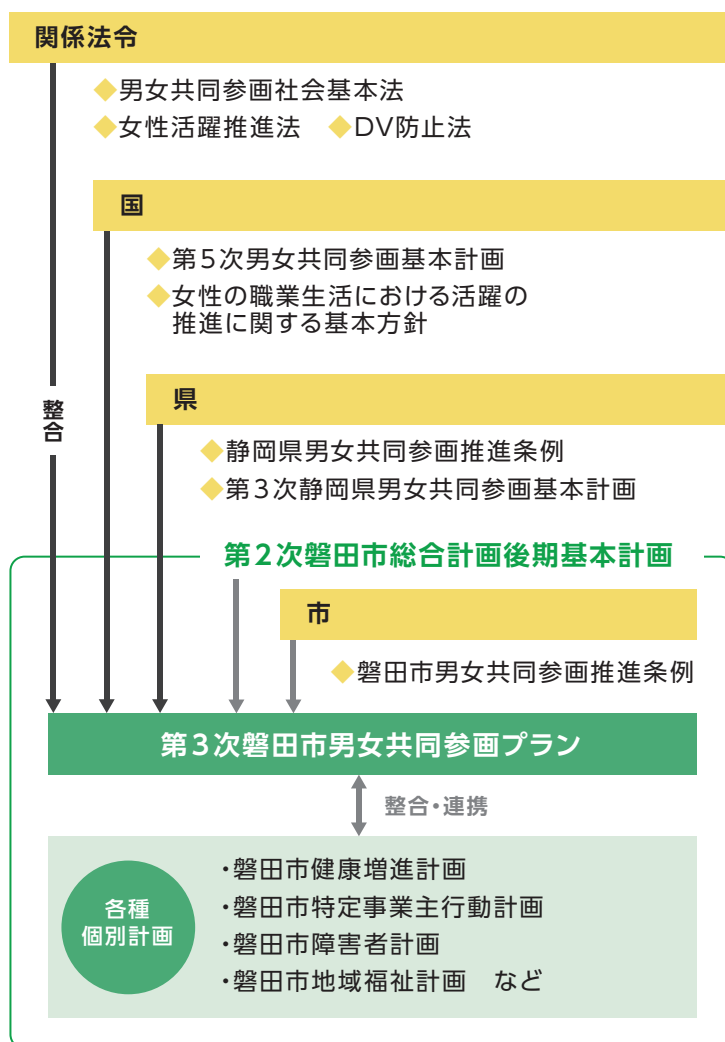


プランの位置づけ

- ・男女共同参画社会基本法の「市町村男女共同参画計画」です。
- ・女性活躍推進法の「市町村推進計画」及びDV防止法の「市町村基本計画」です。
- ・国の「第5次男女共同参画基本計画」及び県の「第3次静岡県男女共同参画基本計画」を勘案しています。
- ・「第2次磐田市総合計画後期基本計画」や、市の関連計画と整合を図っています。

プランの期間

第2次磐田市総合計画後期基本計画と整合を図り、計画期間を令和4年度から令和8年度までの5年間とします。

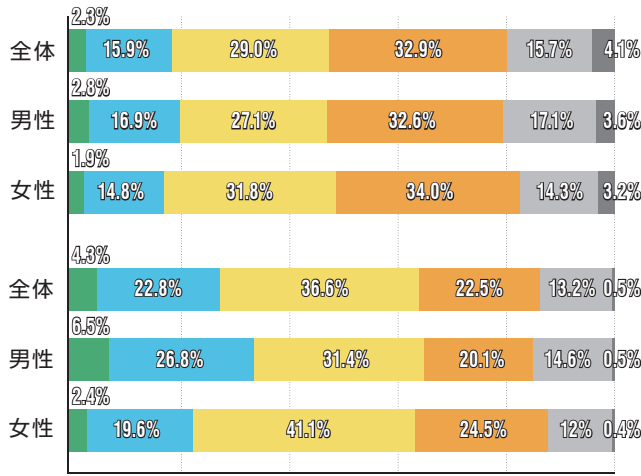




「夫は外で働き、妻は家庭を守るべきである」というような男女の役割を固定的に考えることについて、どのように思いますか？

A

令和2年度
(n=1,343)

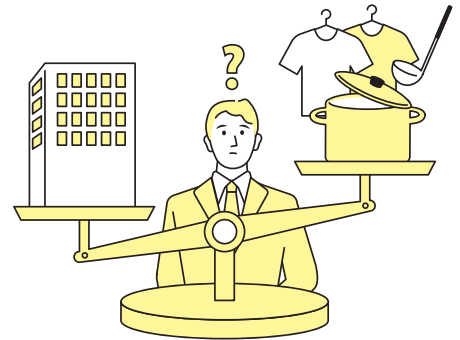


■ 賛成 ■ どちらかといえば賛成 ■ どちらかといえば反対
■ 反対 ■ わからない ■ 無回答

図資料：磐田市市民意識調査 (R2)、磐田市男女共同参画に関する市民意識調査 (H27)

「夫は外で働き、妻は家庭を守るべきである」という性別による固定的役割分担意識が根強く残っていることが分かりました。

このため、誰もが性別に関係なく自分らしく能力を発揮することができるように、ジェンダー平等に関する啓発活動や学習機会の提供に取り組む必要があります。



体系図

基本理念

毎日自分らしく
いきいきと暮らせるまち
磐田

基本方針

01 男女共同参画の
実現に向けた
意識改革



重点
施策

1 人権や多様性

2 すべての人を平

02 安心して暮らせる
仕組みづくり



重点
施策

3 生活上様々な

4 ジェンダーに

5 生涯にわたる

03 誰もが活躍できる
社会の実現



重点
施策

6 職業生活にお

ワーク・ライフ

重点
施策

7 政策・方針の

女性参画の推

8 多様な視点に



あなたは、セクシュアルマイノリティ (性的少数者) という言葉を知っていましたか？

A

令和2年度
(n=1,343)



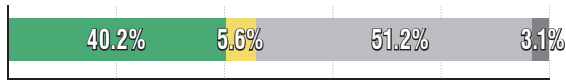
■ 言葉も意味も知っていた ■ 言葉は知っていたが、意味は知らなかった ■ 知らなかった ■ 無回答



セクシュアルマイノリティ (性的少数者) と言われる方々は、周囲の理解不足や偏見などにより、社会の中で様々な困難に直面しています。あなたは身近な人 (家族・友人等) から、セクシュアルマイノリティであると打ち明けられたとき、受け入れることができますか？

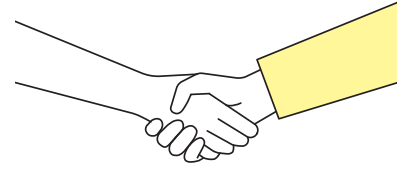
A

令和2年度
(n=1,343)



■ 受け入れることができる ■ 受け入れることができない ■ わからない ■ 無回答

資料：磐田市市民意識調査 (R2)



セクシュアルマイノリティに関する認知は進みつつあるものの、当事者が抱える悩みや生きづらさについては十分理解が進んでいないことがわかりました。

このため、すべての人が性の多様性を尊重し、誰もが自分らしく生きることができる基盤をつくるために、ジェンダー平等や性の多様性に関する理解の促進と意識の向上に取り組む必要があります。

基本的施策

具体的施策

を尊重する教育や啓発の充実

- ① 保育・教育の場における人権の尊重及び多様な選択を可能にする教育の充実
- ② 性の多様性に関する理解と啓発

平等に尊重する啓発や講座の充実

- ③ 人権や多様性を尊重するための情報収集と広報
- ④ 性別に基づく思い込みの意識改革に向けた講座の充実

困難を抱える方に対する支援

- ⑤ 高齢者や障がい者に対する支援の充実
- ⑥ 若者やひとり親家庭など経済的困難者に対する支援

基づくあらゆる暴力の根絶

- ⑦ あらゆる暴力の根絶に向けた啓発推進
- ⑧ 相談窓口の周知や被害者に対する支援の充実

心身の健康支援

- ⑨ 生涯にわたる健康管理や支援
- ⑩ 妊娠や出産に関わる健康支援

ける女性活躍推進と
ワーク・バランスの実現

女性活躍推進

- ⑪ 女性のキャリアアップや起業、再就職の支援
- ⑫ 誰もが働きやすい職場づくりの推進
- ⑬ 働き方改革の推進
- ⑭ 家事や育児、介護における男性参画の促進

決定過程における
進

女性活躍推進

- ⑮ 市の審議会等へ女性参画と公募委員の登用を促進
- ⑯ 市の管理職に女性登用を推進
- ⑰ 事業所や地域活動団体の方針決定や過程に女性参画を促進

よる地域活動の推進

女性活躍推進

- ⑱ 性別にとらわれない地域活動の推進
- ⑲ 多様な視点による防災活動の推進

基本理念

毎日を自分らしく

いきいきと暮らせるまち 磐田

性別に関わらず、あらゆる世代の誰もが
個々の人格や個性を尊重しながら、
日々の生活の中で自らの能力を発揮し、
自分らしく暮らせるまちの実現を目指します。



基本方針

男女共同参画社会の実現に向けた取り組みを推進するために、3つの基本方針を掲げ、関連施策を実施します。

01

男女共同参画の 実現に向けた意識改革

性別に関係なく多様な生き方や
ライフスタイルを選択できる社会を
作るため、保育や教育の場における
学習及び講座等を通じて「人権の
尊重」や「性の多様性」「ジェンダー
平等」の理解と浸透を促進します。

02

安心して暮らせる 仕組みづくり

性別に関係なく誰もが個人と
して尊重され、お互いを認め合う
環境を作るため、困難を抱える方
に対する支援や相談などの充実を図
り、生涯にわたる心身の健康支援
を行います。

03

誰もが活躍できる 社会の実現

性別に関係なく誰もが活躍できる
社会を実現するため、仕事や政策・
方針の決定過程において女性参画
を推進するとともに、職場や家庭、
学校など地域全体で多様な視点
に立った活動を推進します。

重点施策

以下の4つの基本的施策を重点施策と位置づけて推進します。

基本的
施策

1

人権や多様性を尊重する
教育や啓発の充実

基本的
施策

3

生活上様々な困難を
抱える方に対する支援

基本的
施策

6

職業生活における女性活躍推進とワーク・
ライフ・バランスの実現 **女性活躍推進**

基本的
施策

7

政策・方針の決定過程における
女性参画の推進 **女性活躍推進**

数値目標の設定による推進

プランを着実に実施し、男女共同参画の推進を実効性のあるものにするため5年間の目標を数値化しました。

基本方針

01 男女共同参画の 実現に向けた 意識改革

指標
01

「セクシュアル・マイノリティ」を認知及び理解している人の割合

市民意識調査で「セクシュアル・マイノリティを認知及び理解している」と答えた人の割合

現状値
(R2)

56.5%

目標値
(R8)

70%以上

指標
02

「男は仕事、女は家事・育児」という固定的役割分担に反対する割合

市民意識調査で「男は仕事、女は家事・育児という役割分担意識に反対」と答えた割合

現状値
(R2)

61.9%

目標値
(R8)

70%以上

基本方針

02 安心して暮らせる 仕組みづくり

指標
03

ひとり親家庭自立支援給付金事業の支給件数

「自立支援教育訓練給付金」と「高等職業訓練促進給付金」の制度周知に伴う支給件数

自立支援教育訓練給付金

現状値
(R2)

3件

目標値
(R8)

4件以上

高等職業訓練促進給付金

現状値
(R2)

3件

目標値
(R8)

4件以上

指標
04

相談窓口案内カードの設置箇所数

女性相談窓口や若者相談ダイヤルなど各種相談窓口案内カードの設置箇所数

現状値
(R3)

29箇所

目標値
(R8)

60箇所以上

指標
05

子宮頸がん検診受診率(対象者20歳)、乳がん検診受診率(対象者40歳)

がん検診推進事業(無料クーポン券)を配布した検診対象者の受診率

子宮頸がん検診

現状値
(R2)

8.2%

目標値
(R8)

10%以上

乳がん検診

現状値
(R2)

20.3%

目標値
(R8)

35%以上

基本方針

03 誰もが活躍できる社会の実現

指標
06

「男女共同参画社会づくり宣言」宣言事業所数

静岡県が実施している「男女共同参画社会づくり宣言」を宣言している市内事業所数

現状値
(R2)

43事業所

目標値
(R8)

60事業所以上

指標
07

市の審議会等委員の女性割合

市が設置する審議会等の委員のうち女性を登用した割合

現状値
(R3)

27.7%

目標値
(R8)

35%以上

指標
08

女性の会長がいる自治会や自主防災組織の割合

女性の自治会長、自主防委会長がいる市内の自治会や自主防災組織の割合

自治会

現状値
(R3)

1.3%

目標値
(R8)

3%以上

自主防災組織

現状値
(R3)

1.3%

目標値
(R8)

3%以上

指標
09

男女共同参画の視点による防災講座の受講者

市が開催(共催)した男女共同参画の視点による防災講座の受講者数

現状値
(過去3年平均)

3,368人

目標値
(R8)

4,000人以上