

令和元年度地域間幹線系統総合評価一覧表

事業者名	系統名	評価項目① 運行回数 満点3点	評価項目② 収支率 満点18点	評価項目③ 乗車人員 満点6点	評価項目④ ネットワーク 満点20点	評価項目⑤ 広域トリップ 満点20点	評価項目⑥ キロ当たり経費 満点12点	点数 (A:52~79) (B:26~51) (C:~25)	評価				事業者 平均	全体評価
									A	B	C	計		
山梨交通	1 富士宮駅・イオン・星山台・蒲原病院線	3	6	3	6	20	0	38		○		1	38.0	全60系統中36系統がB評価であり、平均評価点数がB(48.9点)ということから全体評価をBとする。
秋葉バスサービス	2 秋葉線(袋井駅前~遠州森町~気多)	3	6	0	11	20	12	52	○			4	58.5	
	3 秋葉中遠線(袋井駅前~袋井市民病院~遠州森町)	3	18	3	11	15	12	62	○					
	4 秋葉中遠線(大東支所~袋井駅南口)	3	12	3	6	20	12	56	○					
	5 秋葉中遠線(横須賀車庫~袋井駅南口)	3	18	6	5	20	12	64	○					
遠州鉄道	6 大久保線(浜松駅~山崎)	0	12	0	15	5	0	32		○		27	57.8	
	7 大久保線(浜松駅~田端住宅)	0	18	3	12	0	0	33		○				
	8 伊佐見線	0	15	3	14	0	0	32		○				
	9 浜名線	3	18	3	13	5	0	42		○				
	10 笠井高台線	3	18	6	18	5	0	50		○				
	11 浜北医大三方原線	0	12	0	17	20	0	49		○				
	12 洪川線(浜松駅~洪川儀光)	3	15	3	20	20	0	61	○					
	13 洪川線(浜松駅~伊平)	3	18	3	20	20	0	64	○					
	14 城之崎線	0	15	6	7	10	0	38		○				
	15 磐田市立病院福田線(H30.10.01~H31.3.31)	3	18	6	13	20	0	60	○					
	16 磐田市立病院福田線(H31.4.1~R元.9.30)	3	18	6	13	20	0	60	○					
	17 中ノ町磐田線	0	18	6	12	10	0	46		○				
	18 北遠本線(H30.10.01~H30.10.24)	3	6	0	8	20	0	37		○				
	19 北遠本線(H30.10.25~R元.9.30)	3	0	3	6	20	0	32		○				
	20 秋葉線(春野車庫~西鹿島駅)	3	12	3	8	20	0	46		○				
	21 秋葉線(春野車庫~厚生会)	3	9	3	9	15	0	39		○				
	22 磐田天竜線(山東~磐田駅)	0	18	3	14	20	0	55	○					
	23 磐田天竜線(ららぽーと経由)	0	12	0	14	20	0	46		○				
	24 掛塚さなる台線(浜松駅~横須賀)	0	15	3	12	20	0	50		○				
	25 掛塚さなる台線(浜松駅~豊浜郵便局)	3	12	0	11	20	0	46		○				
	26 掛塚さなる台線(浜松駅~豊田町駅)	0	18	6	10	20	0	54	○					
	27 掛塚さなる台線(浜松駅~磐田駅)	0	18	6	14	20	0	58	○					
	28 内野台線(内野台車庫)(H30.10.01~H31.1.23)	3	18	3	12	20	0	56	○					
	29 内野台線(内野台車庫)(H31.1.24~R元.9.30)	0	18	6	12	20	0	56	○					
	30 内野台線(サンストリート浜北)(H30.10.01~H31.1.23)	3	18	6	14	20	0	61	○					
	31 内野台線(サンストリート浜北)(H31.1.24~R元.9.30)	3	18	6	14	20	0	61	○					
	32 磐田市立病院福田線(H30.10.01~H31.3.31)	3	12	3	7	20	0	45		○				
	33 磐田市立病院福田線(H31.4.1~R元.9.30)	3	15	3	7	20	0	48		○				
	34 引佐線	0	18	6	20	20	0	64	○					
	35 萩丘都田線	3	18	3	11	10	0	45		○				
	36 大塚ひとみヶ丘線	0	18	3	13	0	0	34		○				
	37 気賀三ヶ日線	0	18	3	20	20	0	61	○					
しずてつジャストライン	38 三保草薙線	0	15	3	5	5	0	28		○		11	44.4	
	39 五十海大住線	0	18	3	7	20	0	48		○				
	40 焼津岡部線	0	18	3	5	20	0	46		○				
	41 藤枝吉永線	0	15	6	8	20	0	49		○				
	42 島田静波線(島田駅前)	3	12	6	9	20	0	50		○				
	43 島田静波線(島田市民病院)	0	9	0	13	20	0	42		○				
	44 藤枝相良線	0	15	0	12	20	0	47		○				
	45 菊川浜岡線	0	15	0	4	20	0	39		○				
	46 掛川大東浜岡線(掛川駅前~浜岡営業所)	3	12	6	7	20	0	48		○				
	47 掛川大東浜岡線(中東遠総合医療センター)	0	18	6	9	20	0	53	○					
48 掛川大東浜岡線(大東支所)	3	12	0	4	20	0	39		○					
富士急行	49 御殿場線	3	9	3	15	20	0	50		○		4	51.2	
	50 駿河小山線	3	12	3	11	20	0	49		○				
	51 十里木線	3	9	3	7	20	0	42		○				
	52 河口湖線	3	18	6	17	20	0	64	○					
富士急バス	53 河口湖線	3	18	3	17	20	0	61	○		1	61.0		
富士急静岡バス	54 曾比奈線	3	18	6	8	20	0	55	○		4	49.0		
	55 大淵線	3	18	3	8	20	0	52	○					
	56 船津線	3	18	0	11	0	0	32		○				
	57 大月線	3	18	6	10	20	0	57	○					
富士急シティバス	58 駿河平線	3	18	0	9	20	0	50		○	5	46.4		
	59 須山線(須山)	3	9	3	12	20	0	47		○				
	60 須山線(下和田)	3	18	3	11	20	0	55	○					
	61 原線	3	9	3	8	5	0	28		○				
伊豆箱根バス	62 桜堤線	3	18	3	8	20	0	52	○		1	38.0		
	63 中伊豆線	3	9	0	3	20	3	38		○				
新東海バス	64 戸田線	3	18	0	7	20	12	60	○		1	60.0		
南伊豆東海バス	65 石廊崎線	3	18	3	7	20	12	63	○		1	63.0		
計							平均	48.9	24	36	0	60		

令和元年度地域間幹線系統項目別評価一覧表（運行回数）

事業者名	系統名	計画	実績	除外適用回数(*)	点数	系統数	評価項目
山梨交通	富士宮駅・イオン・星山台・蒲原病院線	3,748.5	3,748.5	0.0	3	1	【評価対象】 運行回数 【評価内容】 運行計画回数と実績回数の割合 【評価基準】 計画回数以上 3点 計画回数未満 0点 (ただし、国土交通大臣が認める除外適用運行回数は除く)
秋葉バスサービス	秋葉線(袋井駅前～遠州森町～気多)	2,412.0	2,407.5	5.0	3	4	
	秋葉中遠線(袋井駅前～袋井市民病院～遠州森町)	6,665.0	6,672.0	0.0	3		
	秋葉中遠線(大東支所～袋井駅南口)	3,102.5	3,102.5	0.0	3		
	秋葉中遠線(横須賀車庫～袋井駅南口)	7,117.0	7,119.5	0.0	3		
遠州鉄道	大久保線(浜松駅～山崎)	1,942.0	1,932.0	2.0	0	32	
	大久保線(浜松駅～田端住宅)	1,518.5	1,513.0	1.5	0		
	伊佐見線	3,161.0	3,155.0	2.0	0		
	浜名線	1,095.0	1,094.5	0.5	3		
	笠井高台線	1,339.5	1,340.5	1.0	3		
	浜北医大三方原線	3,154.0	3,138.0	0.0	0		
	渋川線(浜松駅～渋川儀光)	1,277.5	1,277.0	0.5	3		
	渋川線(浜松駅～伊平)	3,084.5	3,087.0	0.5	3		
	城之崎線	2,369.0	2,361.0	2.0	0		
	磐田市立病院福田線(H30.10.01～H31.3.31)	2,240.0	2,296.5	3.5	3		
	磐田市立病院福田線(H31.4.1～R元.9.30)	2,253.5	2,298.0	0.0	3		
	中ノ町磐田線	7,238.0	7,229.5	6.5	0		
	北遠本線(H30.10.01～H30.10.24)	120.0	120.0	0.0	3		
	北遠本線(H30.10.25～R元.9.30)	1,705.0	1,705.0	0.0	3		
	秋葉線(春野車庫～西鹿島駅)	1,825.0	1,824.0	1.0	3		
	秋葉線(春野車庫～厚生会)	1,825.0	1,823.5	1.5	3		
	磐田天竜線(山東～磐田駅)	2,896.0	2,878.5	7.5	0		
	磐田天竜線(ららぽーと経由)	6,476.0	6,429.5	23.5	0		
	掛塚さなる台線(浜松駅～横須賀)	1,398.0	1,395.0	1.0	0		
	掛塚さなる台線(浜松駅～豊浜郵便局)	2,799.5	2,799.5	2.0	3		
	掛塚さなる台線(浜松駅～豊田町駅)	2,431.0	2,425.5	1.5	0		
	掛塚さなる台線(浜松駅～磐田駅)	2,675.5	2,672.5	1.0	0		
	内野台線(内野台車庫)(H30.10.01～H31.1.23)	1,222.5	1,217.5	5.0	3		
	内野台線(内野台車庫)(H31.1.24～R元.9.30)	2,665.0	2,654.0	1.0	0		
	内野台線(サンストリート浜北)(H30.10.01～H31.1.23)	997.5	996.5	1.0	3		
内野台線(サンストリート浜北)(H31.1.24～R元.9.30)	2,167.0	2,168.5	0.5	3			
磐田市立病院福田線(H30.10.01～H31.3.31)	2,643.0	2,638.5	4.5	3			
磐田市立病院福田線(H31.4.1～R元.9.30)	2,565.0	2,635.5	0.0	3			
引佐線	2,128.0	2,125.5	0.5	0			
萩丘都田線	1,825.0	1,823.5	1.5	3			
大塚ひとみヶ丘線	3,405.5	3,401.0	2.5	0			
気賀三ヶ日線	6,647.5	6,636.5	3.0	0			
しずてつジャストライン	三保草薙線	3,792.0	3,776.0	0.0	0	11	
	五十海大住線	3,436.5	3,356.0	0.0	0		
	焼津岡部線	7,033.5	7,022.5	0.0	0		
	藤枝吉永線	4,534.5	4,529.0	0.0	0		
	島田静波線(島田駅前)	2,418.5	2,419.0	0.0	3		
	島田静波線(島田市民病院)	2,607.0	2,596.0	0.0	0		
	藤枝相良線	5,154.5	5,148.0	0.0	0		
	菊川浜岡線	2,745.5	2,740.0	0.0	0		
	掛川大東浜岡線(掛川駅前～浜岡営業所)	3,143.5	3,147.0	0.0	3		
掛川大東浜岡線(中東遠総合医療センター)	2,251.5	2,242.0	0.0	0			
掛川大東浜岡線(大東支所)	2,990.5	2,991.0	0.0	3			
富士急行	御殿場線	1,825.0	1,825.0	0.0	3	4	
	駿河小山線	4,425.0	4,425.0	0.0	3		
	十里木線	2,190.0	2,190.0	0.0	3		
	河口湖線	2,007.5	2,007.5	0.0	3		
富士急バス	河口湖線	4,380.0	4,380.0	0.0	3	1	
富士急静岡バス	曾比奈線	1,806.0	1,806.0	0.0	3	4	
	大淵線	1,096.0	1,096.0	0.0	3		
	船津線	1,406.0	1,406.0	0.0	3		
	大月線	8,309.5	8,308.5	1.0	3		
富士急シティバス	駿河平線	2,575.5	2,575.5	0.0	3	5	
	須山線(須山)	2,259.5	2,259.5	0.0	3		
	須山線(下和田)	1,322.5	1,322.5	0.0	3		
	原線	2,462.5	2,462.5	0.0	3		
	桜堤線	4,410.0	4,410.0	0.0	3		
伊豆箱根バス	中伊豆線	4,201.5	4,201.5	0.0	3	1	
新東海バス	戸田線	2,555.0	2,553.0	2.0	3	1	
南伊豆東海バス	石廊崎線	5,475.0	5,470.0	5.0	3	1	
	計			平均:	1.9	65	

(*)運休回数のうち、国庫補助金交付要綱の規定に基づき、やむを得ないとして国土交通大臣が認めた回数(運休として補助額カットをする必要のない回数)

令和元年度地域間幹線系統項目別評価一覧表（収支率）

事業者名	系統名	実績(%)	点数	系統数	事業者平均収支率	評価項目
山梨交通	富士宮駅・イオン・星山台・蒲原病院線	36.7	6	1	36.7	
秋葉バスサービス	秋葉線(袋井駅前～遠州森町～気多)	39.2	6	4	59.4	
	秋葉中遠線(袋井駅前～袋井市民病院～遠州森町)	75.3	18			
	秋葉中遠線(大東支所～袋井駅南口)	48.8	12			
	秋葉中遠線(横須賀車庫～袋井駅南口)	74.3	18			
遠州鉄道	大久保線(浜松駅～山崎)	45.7	12	32	58.9	【評価対象】 収支率 【評価内容】 当該系統の運行実績に基づく収支率 【評価基準】 収支率の割合に応じ ～29% 0点 30～34% 3点 35～39% 6点 40～44% 9点 45～49% 12点 50～54% 15点 55%～ 18点 (旧国庫補助基準を踏まえ 55%超を満点)
	大久保線(浜松駅～田端住宅)	57.3	18			
	伊佐見線	52.9	15			
	浜名線	55.1	18			
	笠井高台線	62.3	18			
	浜北医大三方原線	48.4	12			
	洪川線(浜松駅～洪川儀光)	53.9	15			
	洪川線(浜松駅～伊平)	63.1	18			
	城之崎線	51.1	15			
	磐田市立病院福田線(H30.10.01～H31.3.31)	67.1	18			
	磐田市立病院福田線(H31.4.1～R元.9.30)	64.6	18			
	中ノ町磐田線	72.7	18			
	北遠本線(H30.10.01～H30.10.24)	39.6	6			
	北遠本線(H30.10.25～R元.9.30)	24.7	0			
	秋葉線(春野車庫～西鹿島駅)	46.8	12			
	秋葉線(春野車庫～厚生会)	44.4	9			
	磐田天竜線(山東～磐田駅)	62.9	18			
	磐田天竜線(ららぽーと経由)	48.1	12			
	掛塚さなる台線(浜松駅～横須賀)	54.8	15			
	掛塚さなる台線(浜松駅～豊浜郵便局)	49.2	12			
	掛塚さなる台線(浜松駅～豊田町駅)	61.9	18			
	掛塚さなる台線(浜松駅～磐田駅)	60.3	18			
	内野台線(内野台車庫)(H30.10.01～H31.1.23)	74.0	18			
	内野台線(内野台車庫)(H31.1.24～R元.9.30)	76.4	18			
	内野台線(サンストリート浜北)(H30.10.01～H31.1.23)	63.0	18			
	内野台線(サンストリート浜北)(H31.1.24～R元.9.30)	61.7	18			
磐田市立病院福田線(H30.10.01～H31.3.31)	49.2	12				
磐田市立病院福田線(H31.4.1～R元.9.30)	50.9	15				
引佐線	80.2	18				
萩丘都田線	78.7	18				
大塚ひとみヶ丘線	96.3	18				
気賀三ヶ日線	69.7	18				
しずてつジャストライン	三保草薙線	53.2	15	11	52.7	
	五十海大住線	59.3	18			
	焼津岡部線	56.8	18			
	藤枝吉永線	53.5	15			
	島田静波線(島田駅前)	48.4	12			
	島田静波線(島田市民病院)	42.9	9			
	藤枝相良線	53.3	15			
	菊川浜岡線	53.8	15			
	掛川大東浜岡線(掛川駅前～浜岡営業所)	47.1	12			
	掛川大東浜岡線(中東遠総合医療センター)	64.4	18			
掛川大東浜岡線(大東支所)	47.5	12				
富士急行	御殿場線	44.7	9	4	51.0	
	駿河小山線	46.8	12			
	十里木線	43.2	9			
	河口湖線	69.3	18			
富士急バス	河口湖線	87.0	18	1	87.0	
富士急静岡バス	曾比奈線	62.8	18	4	71.1	
	大淵線	78.2	18			
	船津線	65.7	18			
	大月線	77.8	18			
富士急シティバス	駿河平線	80.2	18	5	57.9	
	須山線(須山)	42.6	9			
	須山線(下和田)	58.8	18			
	原線	43.6	9			
	桜堤線	64.3	18			
伊豆箱根バス	中伊豆線	42.6	9	1	42.6	
新東海バス	戸田線	86.0	18	1	86.0	
南伊豆東海バス	石廊崎線	67.8	18	1	67.8	
	計	58.5	←Ave.	65		

令和元年度地域間幹線系統項目別評価一覧表（乗車人員）

事業者名	系統名	計画 (人)	実績 (人)	達成率 (%)	点数	系統数	評価項目
山梨交通	富士宮駅・イオン・星山台・蒲原病院線	74,772	73,524	98.3	3	1	【評価対象】 実績乗車人員 【評価内容】 運行計画乗車人員と実績乗車人員の割合 【評価基準】 計画人員+5% 6点 計画人員±5点 3点 計画人員-5%未満 0点
秋葉バスサービス	秋葉線(袋井駅前～遠州森町～気多)	95,633	87,146	91.1	0	4	
	秋葉中遠線(袋井駅前～袋井市民病院～遠州森町)	167,582	168,611	100.6	3		
	秋葉中遠線(大東支所～袋井駅南口)	47,172	49,337	104.5	3		
	秋葉中遠線(横須賀車庫～袋井駅南口)	99,594	110,962	111.4	6		
遠州鉄道	大久保線(浜松駅～山崎)	65,479	61,113	93.3	0	32	
	大久保線(浜松駅～田端住宅)	57,642	58,389	101.2	3		
	伊佐見線	128,265	123,645	96.3	3		
	浜名線	66,003	67,550	102.3	3		
	笠井高台線	76,926	82,285	106.9	6		
	浜北医大三方原線	109,367	101,457	92.7	0		
	渋川線(浜松駅～渋川儀光)	77,699	79,466	102.2	3		
	渋川線(浜松駅～伊平)	134,024	137,523	102.6	3		
	城之崎線	58,703	62,152	105.8	6		
	磐田市立病院福田線(H30.10.01～H31.3.31)	84,461	103,861	122.9	6		
	磐田市立病院福田線(H31.4.1～R元.9.30)	87,874	105,042	119.5	6		
	中ノ町磐田線	382,960	412,038	107.5	6		
	北遠本線(H30.10.01～H30.10.24)	3,339	2,568	76.9	0		
	北遠本線(H30.10.25～R元.9.30)	54,264	52,803	97.3	3		
	秋葉線(春野車庫～西鹿島駅)	62,970	62,862	99.8	3		
	秋葉線(春野車庫～厚生会)	84,518	81,257	96.1	3		
	磐田天竜線(山東～磐田駅)	106,367	107,801	101.3	3		
	磐田天竜線(ららぽーと経由)	269,164	247,708	92.0	0		
	掛塚さなる台線(浜松駅～横須賀)	64,821	66,720	102.9	3		
	掛塚さなる台線(浜松駅～豊浜郵便局)	93,959	88,932	94.6	0		
	掛塚さなる台線(浜松駅～豊田町駅)	77,275	88,489	114.5	6		
	掛塚さなる台線(浜松駅～磐田駅)	85,779	93,416	108.9	6		
	内野台線(内野台車庫)(H30.10.01～H31.1.23)	34,508	35,525	102.9	3		
内野台線(内野台車庫)(H31.1.24～R元.9.30)	75,146	79,832	106.2	6			
内野台線(サンストリート浜北)(H30.10.01～H31.1.23)	25,086	28,905	115.2	6			
内野台線(サンストリート浜北)(H31.1.24～R元.9.30)	54,089	61,196	113.1	6			
磐田市立病院福田線(H30.10.01～H31.3.31)	45,303	44,575	98.3	3			
磐田市立病院福田線(H31.4.1～R元.9.30)	44,179	46,330	104.8	3			
引佐線	94,338	99,730	105.7	6			
萩丘都田線	67,545	66,538	98.5	3			
大塚ひとみヶ丘線	168,943	175,399	103.8	3			
気賀三ヶ日線	437,456	418,477	95.6	3			
しずてつジャストライン	三保草薙線	145,805	152,456	104.5	3	11	
	五十海大住線	109,739	105,056	95.7	3		
	焼津岡部線	105,153	105,212	100.0	3		
	藤枝吉永線	131,994	140,714	106.6	6		
	島田静波線(島田駅前)	62,564	65,878	105.2	6		
	島田静波線(島田市民病院)	82,904	78,532	94.7	0		
	藤枝相良線	227,539	171,974	75.5	0		
	菊川浜岡線	92,940	68,330	73.5	0		
	掛川大東浜岡線(掛川駅前～浜岡営業所)	74,775	89,061	119.1	6		
	掛川大東浜岡線(中東遠総合医療センター)	80,253	93,456	116.4	6		
	掛川大東浜岡線(大東支所)	50,500	42,682	84.5	0		
富士急行	御殿場線	62,412	59,455	95.2	3	4	
	駿河小山線	87,735	84,937	96.8	3		
	十里木線	49,110	47,934	97.6	3		
	河口湖線	65,410	75,965	116.1	6		
富士急バス	河口湖線	233,866	226,265	96.7	3	1	
富士急静岡バス	曾比奈線	32,218	36,563	113.4	6	4	
	大淵線	33,618	34,513	102.6	3		
	船津線	83,814	70,985	84.6	0		
	大月線	168,263	176,828	105.0	6		
富士急シティバス	駿河平線	72,811	68,317	93.8	0	5	
	須山線(須山)	76,927	75,185	97.7	3		
	須山線(下和田)	54,814	52,974	96.6	3		
	原線	60,045	57,480	95.7	3		
	桜堤線	68,276	69,384	101.6	3		
伊豆箱根バス	中伊豆線	78,750	72,631	92.2	0	1	
新東海バス	戸田線	44,083	40,065	90.8	0	1	
南伊豆東海バス	石廊崎線	107,310	103,212	96.1	3	1	
計				Ave→	3.2	65	

令和元年度地域間幹線系統項目別評価一覧表（結節箇所）

事業者名	系統名	箇所数		点数	系統数	事業者 平均 箇所数	
		拠点	バス停				
山梨交通	富士宮駅・イオン・星山台・蒲原病院線	2	2	4	6	1	4.0
秋葉バスサービス	秋葉線(袋井駅前～遠州森町～気多)	2	7	9	11	4	6.7
	秋葉中遠線(袋井駅前～袋井市民病院～遠州森町)	2	7	9	11		
	秋葉中遠線(大東支所～袋井駅南口)	1	4	5	6		
	秋葉中遠線(横須賀車庫～袋井駅南口)	1	3	4	5		
遠州鉄道	大久保線(浜松駅～山崎)	1	13	14	15	32	11.5
	大久保線(浜松駅～田端住宅)	1	10	11	12		
	伊佐見線	1	12	13	14		
	浜名線	4	5	9	13		
	笠井高台線	2	14	16	18		
	浜北医大三方原線	2	13	15	17		
	洪川線(浜松駅～洪川儀光)	2	18	20	20		
	洪川線(浜松駅～伊平)	2	17	19	20		
	城之崎線	1	5	6	7		
	磐田市立病院福田線(H30.10.01～H31.3.31)	1	11	12	13		
	磐田市立病院福田線(H31.4.1～R元.9.30)	1	11	12	13		
	中ノ町磐田線	2	8	10	12		
	北遠本線(H30.10.01～H30.10.24)	2	4	6	8		
	北遠本線(H30.10.25～R元.9.30)	1	4	5	6		
	秋葉線(春野車庫～西鹿島駅)	1	6	7	8		
	秋葉線(春野車庫～厚生会)	1	7	8	9		
	磐田天竜線(山東～磐田駅)	2	10	12	14		
	磐田天竜線(ららぽーと経由)	2	10	12	14		
	掛塚さなる台線(浜松駅～横須賀)	1	10	11	12		
	掛塚さなる台線(浜松駅～豊浜郵便局)	1	9	10	11		
	掛塚さなる台線(浜松駅～豊田町駅)	2	6	8	10		
	掛塚さなる台線(浜松駅～磐田駅)	2	10	12	14		
	内野台線(内野台車庫)(H30.10.01～H31.1.23)	2	8	10	12		
	内野台線(内野台車庫)(H31.1.24～R元.9.30)	2	8	10	12		
	内野台線(サンストリート浜北)(H30.10.01～H31.1.23)	2	10	12	14		
	内野台線(サンストリート浜北)(H31.1.24～R元.9.30)	2	10	12	14		
	磐田市立病院福田線(H30.10.01～H31.3.31)	1	5	6	7		
	磐田市立病院福田線(H31.4.1～R元.9.30)	1	5	6	7		
	引佐線	3	19	22	20		
	菟丘都田線	1	9	10	11		
大塚ひとみヶ丘線	1	11	12	13			
気賀三ヶ日線	3	19	22	20			
しずてつジャストライン	三保草薙線	1	3	4	5	11	5.0
	五十海大住線	2	3	5	7		
	焼津岡部線	1	3	4	5		
	藤枝吉永線	2	4	6	8		
	島田静波線(島田駅前)	3	3	6	9		
	島田静波線(島田市民病院)	4	5	9	13		
	藤枝相良線	4	4	8	12		
	菊川浜岡線	2	0	2	4		
	掛川大東浜岡線(掛川駅前～浜岡営業所)	3	1	4	7		
	掛川大東浜岡線(中東遠総合医療センター)	4	1	5	9		
	掛川大東浜岡線(大東支所)	2	0	2	4		
	富士急行	御殿場線	3	9	12		
駿河小山線		2	7	9	11		
十里木線		1	5	6	7		
河口湖線		3	11	14	17		
富士急バス	河口湖線	3	11	14	17	1	14.0
富士急静岡バス	曾比奈線	2	4	6	8	4	2.5
	大淵線	2	4	6	8		
	船津線	3	5	8	11		
	大月線	3	4	7	10		
富士急シティバス	駿河平線	3	3	6	9	5	7.2
	須山線(須山)	2	8	10	12		
	須山線(下和田)	2	7	9	11		
	原線	2	4	6	8		
	桜堤線	3	2	5	8		
伊豆箱根バス	中伊豆線	1	1	2	3	1	4.0
新東海バス	戸田線	1	5	6	7	1	6.0
南伊豆東海バス	石廊崎線	1	5	6	7	1	6.0
	計					65	

令和元年度地域間幹線系統項目別評価一覧表（広域利用率）

事業者名	系統名	実績(%)	点数	系統数	事業者平均利用率	評価項目
山梨交通	富士宮駅・イオン・星山台・蒲原病院線	25.2	20	1	25.2	
秋葉バスサービス	秋葉線(袋井駅前～遠州森町～気多)	40.8	20	4	37.1	
	秋葉中遠線(袋井駅前～袋井市民病院～遠州森町)	16.9	15			
	秋葉中遠線(大東支所～袋井駅南口)	39.0	20			
	秋葉中遠線(横須賀車庫～袋井駅南口)	51.9	20			
遠州鉄道	大久保線(浜松駅～山崎)	7.0	5	32	29.4	【評価対象】 広域利用者の割合 【評価内容】 平成13年3月31日現在における 旧市町村域を跨ぐ利用の割合 【評価基準】 利用割合に応じて配点 ～4% 0点 5～9% 5点 10～14% 10点 15～19% 15点 20%～ 20点 (基準については、平成22年の国勢調査 における、本県の他地域への通勤・通学 地別人口の割合が20%であることから、 これと同様の傾向以上を示すものを満点 とする。)
	大久保線(浜松駅～田端住宅)	1.3	0			
	伊佐見線	1.8	0			
	浜名線	9.7	5			
	笠井高台線	5.4	5			
	浜北医大三方原線	36.8	20			
	渋川線(浜松駅～渋川儀光)	26.0	20			
	渋川線(浜松駅～伊平)	26.9	20			
	城之崎線	12.7	10			
	磐田市立病院福田線(H30.10.01～H31.3.31)	32.5	20			
	磐田市立病院福田線(H31.4.1～R元.9.30)	28.4	20			
	中ノ町磐田線	12.8	10			
	北遠本線(H30.10.01～H30.10.24)	20.7	20			
	北遠本線(H30.10.25～R元.9.30)	38.7	20			
	秋葉線(春野車庫～西鹿島駅)	33.0	20			
	秋葉線(春野車庫～厚生会)	16.3	15			
	磐田天竜線(山東～磐田駅)	66.5	20			
	磐田天竜線(ららぽーと経由)	31.8	20			
	掛塚さなる台線(浜松駅～横須賀)	50.0	20			
	掛塚さなる台線(浜松駅～豊浜郵便局)	34.9	20			
	掛塚さなる台線(浜松駅～豊田駅)	43.2	20			
	掛塚さなる台線(浜松駅～磐田駅)	28.4	20			
	内野台線(内野台車庫)(H30.10.01～H31.1.23)	44.4	20			
	内野台線(内野台車庫)(H31.1.24～R元.9.30)	45.9	20			
内野台線(サンストリート浜北)(H30.10.01～H31.1.23)	40.6	20				
内野台線(サンストリート浜北)(H31.1.24～R元.9.30)	35.0	20				
磐田市立病院福田線(H30.10.01～H31.3.31)	72.8	20				
磐田市立病院福田線(H31.4.1～R元.9.30)	67.1	20				
引佐線	29.9	20				
萩丘都田線	10.5	10				
大塚ひとみヶ丘線	1.5	0				
気賀三ヶ日線	29.4	20				
しずてつジャストライン	三保草薙線	6.2	5	11	50.1	
	五十海大住線	38.5	20			
	焼津岡部線	62.2	20			
	藤枝吉永線	36.6	20			
	島田静波線(島田駅前)	59.0	20			
	島田静波線(島田市民病院)	49.2	20			
	藤枝相良線	50.0	20			
	菊川浜岡線	41.2	20			
	掛川大東浜岡線(掛川駅前～浜岡営業所)	60.6	20			
	掛川大東浜岡線(中東遠総合医療センター)	67.4	20			
	掛川大東浜岡線(大東支所)	81.2	20			
富士急行	御殿場線	34.8	20	4	43.8	
	駿河小山線	34.8	20			
	十里木線	40.0	20			
	河口湖線	65.8	20			
富士急バス	河口湖線	83.5	20	1	83.5	
富士急静岡バス	曾比奈線	69.1	20	4	39.5	
	大淵線	32.8	20			
	船津線	4.4	0			
	大月線	51.9	20			
富士急シティバス	駿河平線	52.0	20	5	43.0	
	須山線(須山)	31.0	20			
	須山線(下和田)	36.0	20			
	原線	8.0	5			
	桜堤線	88.0	20			
伊豆箱根バス	中伊豆線	43.6	20	1	43.6	
新東海バス	戸田線	71.8	20	1	71.8	
南伊豆東海バス	石廊崎線	52.7	20	1	52.7	
計		38.0	←Ave.	65		

令和元年度地域間幹線系統項目別評価一覧表（運行事業者キロ当たり経常費用）

事業者名	国 キロ当たり経常費用	運行事業者 キロ当たり経常費用	割合	点数	評価項目
山梨交通	365.53	381.35	104.3	0	【評価対象】 各運行事業者のキロ当たり経常費用 【評価内容】 国庫補助金が定める地域キロ当たり 経常費用に対する実績単価との比較 【評価基準】 国の単価に対する比率に応じ配点 単価以上 0点 単価～-5% 3点 単価-6～-10% 6点 単価-10～15% 9点 単価-16～20%超 12点
秋葉バスサービス		262.50	71.8	12	
遠州鉄道		385.19	105.3	0	
しずてつジャストライン		417.36	114.1	0	
富士急行		439.59	120.2	0	
富士急バス		392.73	107.4	0	
富士急静岡バス		374.66	102.4	0	
富士急シティバス		414.72	113.4	0	
伊豆箱根バス		361.05	98.7	3	
新東海バス		294.65	80.6	12	
南伊豆東海バス		309.56	84.6	12	
平均値			366.7	100.3	

令和元年度地域間幹線系統の事業評価結果

1 事業評価の目的

事業評価は、静岡県生活交通確保対策協議会が定めた静岡県地域間幹線系統確保維持計画に位置づけられた補助対象系統について、事業の実施状況の確認や目標の達成状況等の評価を行い、市町が開催する地域公共交通会議等における評価内容に対する議論・検討の活性化や広く県民に内容を公表することによる理解の促進など、補助対象事業が効果的、効率的に実施されることを目的として実施しております。

2 評価項目

項目		内容
前提事項 (点数無)	主な運行目的	利用実態等を含めた当該系統の運行目的を記載
	増収策	路線維持のための増収策を記載
	費用削減策	路線維持のための費用削減策を記載
点数化	運行回数	計画運行回数に対する実績運行回数を評価(3点満点)
	収支率	実績値を評価(収支率55%以上満点)
	乗車人員	計画値に対する実績値を評価(+5%以上満点)
	ネットワーク構成	鉄道等への乗換可能な拠点数を評価(上限20点)
	広域トリップ状況	バス利用者の市町を跨ぐ移動割合を評価(20%以上満点)
	キロ当たり経費	国上限単価と各バス事業者単価を比較(-20%超満点)
	拠点等アクセス状況	バス停から半径500m以内の拠点施設を記載(評価点無)

【各項目に評価点を設定し、合計点に応じて以下のとおり評価】

評価	内容
A (52~79点)	地域間幹線系統として優れた役割を果たしている
B (26~51点)	地域間幹線系統として適した運行となっている
C (0~25点)	地域間幹線系統として改善に努力を要する

3 事業評価結果の概要

(1) 全体評価：B

- ・ 補助対象系統全60系統中、A評価：25系統、B評価：35系統、C評価：0系統
- ・ 平均評価点数がB評価(48.9点)であることから、全体評価を『B』としました。

(参考：H29：B、H30：B)

(2) 評価項目ごとの特徴

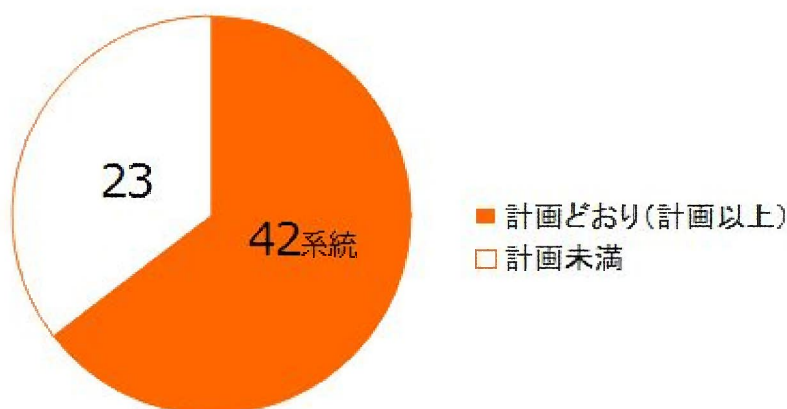
○補足事項

遠州鉄道の磐田市立病院福田線 (No. 15)、北遠本線 (No. 17)、内野台線 (No. 26)、内野台線 (No. 27) 及び磐田市立病院福田線 (No. 28) は運行期間中に回数、距離を変更したことから、変更前後を分けて評価しています。(遠州鉄道の補助対象系統数は 27 系統ですが、以下、評価上は 32 系統。合計の系統数は 65 系統になります。)

ア 運行回数

- ・ 65 系統のうち、23 系統が計画していた運行回数を満たさない結果となりました。
- ・ 主な理由は、年末年始の運行計画の変更したことに伴うものです。

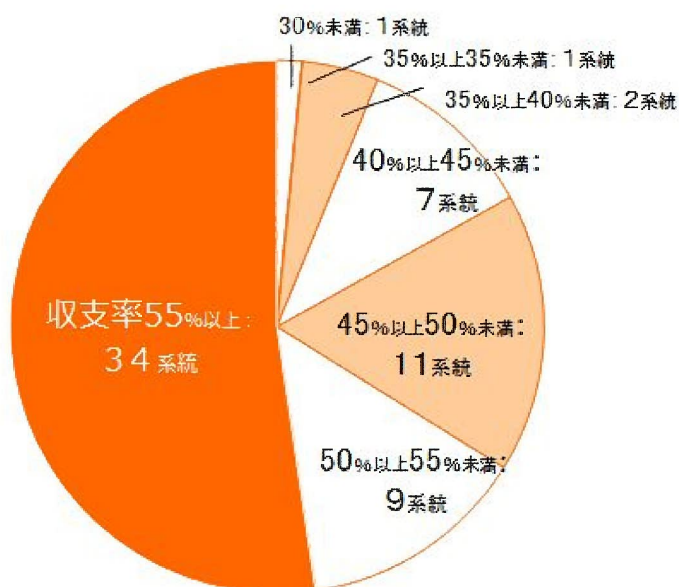
表1: 運行回数の計画達成状況(系統数)



イ 収支率

- ・ 旧国庫補助制度の補助対象要件 (収支率 55%以上) を基準として評価しております。
- ・ 65 系統中 35 系統で 55%以上の収支率が確保されています。
- ・ 最も高い系統は 96.3%、最も低い系統は 24.7%となっています。

表2: 収支率別系統数



ウ 乗車人員

- ・ 乗車人員は65系統中、19系統で計画値より5%以上増加、33系統が計画値±5%以内となっており、計52系統で計画の乗車人員を確保しています。
- ・ 利用者を増やすための取組を事業者、地域住民、行政が一体となって考える必要があります。
- ・ このことは収益性の向上につながるとともに、バス路線の維持確保に繋がります。

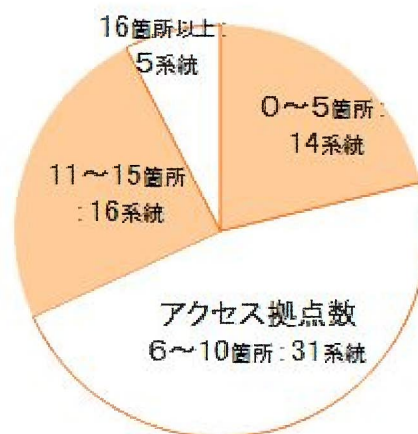
表3:乗車人員増減率別系統数



エ 乗換可能なアクセス拠点

- ・ 公共交通では、鉄道やバス等との乗換可能な拠点を多く設け、ネットワーク性を高めることが、移動利便性の向上を図るための1つの手段となります。
- ・ 評価結果では、52系統が6箇所以上の乗換拠点を有しています。
- ・ 県内でも乗降客数の多い鉄道駅に接続する系統では、バスと鉄道、バスからバスへの乗換拠点多くありますが、それ以外の地域では乗換拠点が少ない傾向となっています。
- ・ 乗換拠点では、他路線との乗継時間の考慮や待合所の整備など、利用者ニーズを踏まえたサービス水準について検討を行っていく必要があります。

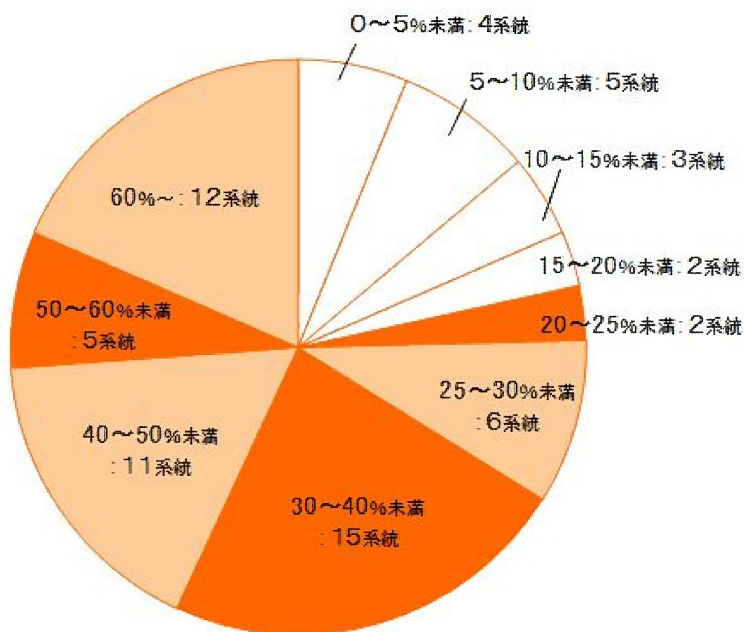
表4:乗換可能なアクセス拠点数別系統数



オ 広域利用状況

- ・ 地域間幹線系統は、補助要件上、「複数の市町を跨ぐ」（平成13年3月末時点の合併前市町村）系統とされています。
- ・ 複数の市町を跨ぐ利用実態の有無について評価を行いました。
- ・ 評価は、平成27年の国勢調査における本県の「他地域への通勤・通学人口の割合（20%）」を基準に実施しました。
- ・ 65 統中 51 系統が広域利用状況割合 20%以上でした。
- ・ 最も高い系統（88.0%）と最も低い系統（1.3%）の差が大きく、また 10%を下回る系統も 9 系統あります。
- ・ 広域利用率が低い系統は市町を跨ぐ利用実態が少ない系統であり、地域内での移動として利用されているものと考えられます。利用実態に伴い、本当に地域を跨ぐ広域系統として運行する必要がある系統か等の検証を行う必要があります。

表5: 広域利用状況割合別系統数

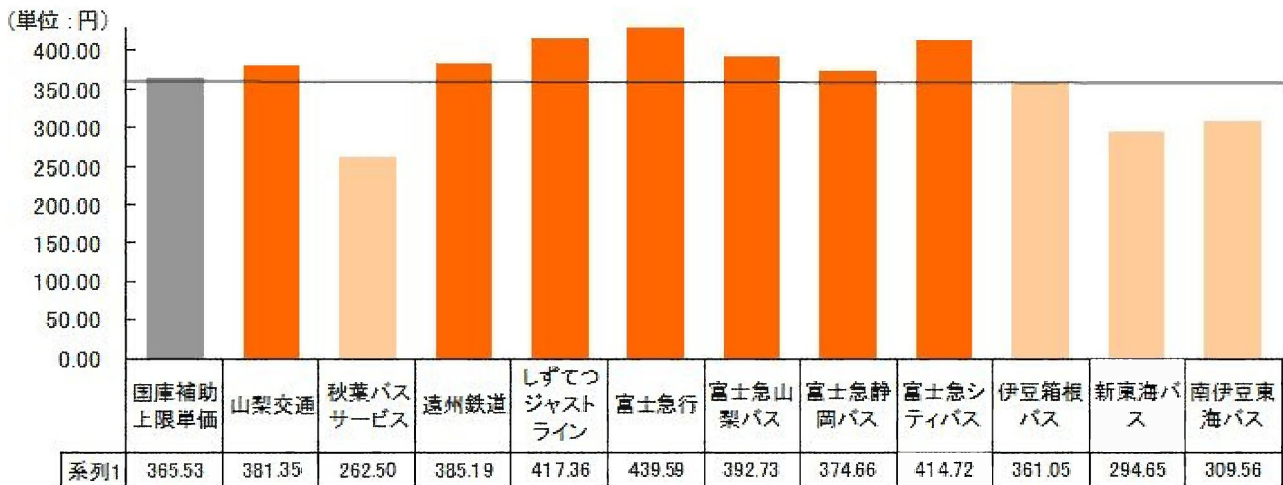


	0~5%未満	5~10%未満	10~15%未満	15~20%未満	20~25%未満	25~30%未満	30~40%未満	40~50%未満	50~60%未満	60%~
山梨交通					1					
秋葉バスサービス				1			1	1	1	
遠州鉄道	3	3	3	1	1	6	7	5		3
しずてつジャストライン		1					2	3	1	4
富士急行							2	1		1
富士急バス										1
富士急静岡バス	1						1		1	1
富士急シティバス		1					2		1	1
伊豆箱根バス								1		
新東海バス										1
南伊豆東海バス									1	
計	4	5	3	2	2	6	15	11	5	12

カ キロ当たり経常費用

- ・乗合バスを運行する場合に、1 km 走行するのにどれくらいの経費が必要かを示すものが、キロ当たり経常費用です。
- ・今回の評価では、国庫補助制度に規定されているキロ当たり経常費用（国庫補助上限単価：365.53 円/km）を基準に、各運行事業者の状況把握を行いました。
- ・評価結果では、全 11 事業者中 7 事業者が、国庫補助上限単価を上回る結果となりました。
- ・1つの見方として、運行事業者の経費削減に対する努力が現れるところとなりますが、それぞれの運行事業者における状況は異なることから、この評価のみで経営努力を判断することはできません。
- ・経費削減については、乗合バス事業そのものは、バリアフリーや環境対応のほか、燃料の高騰などによりコストが増大する中、運行事業者は分社化などによる人件費の削減等に対応している状況で、その経費削減努力も、限界に達しています。
- ・今後は、さらなる利用促進策など、収益性の向上を図る必要があり、これらに繋がる取組を地域とともに検討していく必要があります。

表6:事業者別キロ当たり経常費用(円/km)



4 まとめ

当評価の目的は、系統の優劣を決めるものではなく、あくまで地域におけるネットワークの構築にあたり、これらの系統がどのような現状となっているのかを把握するための資料となります。

今回の評価は、地域間幹線系統が対象ですが、他にも市町が自ら運行する自主運行バス、市町が補助を行い運行する民間路線バス、補助を受けず運行を続ける民間路線バスも多数存在します。

今後の地域公共交通会議等では、事業者路線及び市町が主体となる自主運行バスについて、全てのバス交通をネットワークとして意識し、検討を進めていく必要があります。