

# 文化財だより 第180号

磐田市教育委員会教育部文化財課 令和2年3月2日発行

- 祝 JR 御厨駅開業記念  
御厨の歴史を巡ろう! . . . . . P1~3
- ふるさと散歩東部編をリニューアルしました! P4
- コラム『祝「御厨駅」開業』高梨恭孝 . . . . . P4

## 祝 <sup>みくりや</sup> JR 御厨駅開業記念 御厨の歴史を巡ろう!

いよいよ3月14日に、JR 御厨駅が開業します。新駅の開業する御厨地区は、市内でも大型古墳の集中している地区です。今月号では、古墳を中心に御厨地区の文化財を大紹介! ぜひ、この機会に御厨の歴史に思いを馳せながら文化財を巡ってみませんか。



### 御厨と駅周辺の古墳について

JR 御厨駅周辺地域は、平安時代以降、伊勢神宮の所領となり鎌田御厨（伊勢神宮の運営に必要な経費を賄う田畑）と呼ばれていました。現在でも、「御厨」は地名として残っています。

また、この地域は、市内でも大型古墳が集中している地域です。駅の東側にある、御厨古墳群は松林山古墳をはじめとする古墳5基（※）の総称で、平成13年3月26日に国の史跡に指定されました。周辺には目隠山古墳のほか、現在は消滅していますが経塚古墳や新貝17号墳がありました。

（※）松林山古墳、高根山古墳、御厨堂山古墳、稲荷山古墳、秋葉山古墳  
1/4 いわた文化財だより 第180号

# 国の史跡！御厨古墳群

## ① 松林山古墳 初代の遠江の王の墓、三角縁神獸鏡が出土

全長約 107m の前方後円墳です。昭和 6 年 (1931) に発掘調査がおこなわれた際、<sup>たてあなしき</sup> 竪穴式石室から三角縁神獸鏡を含む鏡 4 枚のほか、<sup>かいくしろ</sup> 貝釧 (腕輪)、<sup>たち</sup> 大刀、<sup>おの</sup> 斧、<sup>かま</sup> 鎌などが出土しました。これらは東京国立博物館に収蔵されています。

後円部は 3 段に盛土され、古墳の表面には<sup>ふきいし</sup> 葺石や埴輪がありました。

4 世紀後半に造られた、初代の遠江の王の墓と考えられる、東海地方を代表する古墳です。



松林山古墳 (北西より)



後円部墳頂に残る記念碑

## ② 高根山古墳 静岡県で 3 番目に大きい円墳

直径約 52m で、円墳としては静岡県内で 3 番目の規模の大きさです。4 世紀末に造られた、松林山古墳の後継者の墓と考えられます。

古墳の表面に葺石が葺かれ、<sup>えんとうはにわ</sup> 円筒埴輪、<sup>つぼがた</sup> 壺形埴輪が並べられていました。



高根山古墳の葺石

## ③ 御厨堂山古墳 須恵器、鏡などが出土



御厨堂山古墳 (北西より)

全長約 34.5m の前方後円墳です。5 世紀に造られた古墳ですが、6 世紀になって造り替えられました。明治 20 年代に発掘され、その際に須恵器・馬具破片・鏡などが出土しました。現在、東京国立博物館で保管されています。また、平成におこなった発掘調査で、斧、大刀などが出土しました。

## ④ 稲荷山古墳 4 世紀後半に造られた前方後円墳

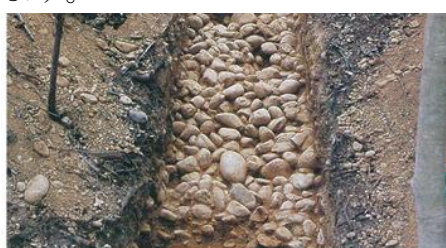
稲荷山古墳は全長約 46.5m の前方後円墳で、4 世紀後半に造られたものです。古墳の周囲には壺形埴輪がならべられていたようです。

## ⑤ 秋葉山古墳 4 世紀後半に造られた円墳

秋葉山古墳は、4 世紀後半に造られた南北約 50m、東西約 46m の円墳です。葺石が葺かれていたことがわかっています。



稲荷山古墳出土壺形埴輪



秋葉山古墳の葺石



稲荷山古墳・秋葉山古墳

松林山古墳

松林山古墳 (前方部) から北東を臨む

# 御厨古墳群だけじゃない！周辺の古墳

## ① 目隠山古墳 5世紀に造られた円墳

鎌田神明宮境内、兎山公園周辺には直径 10m 前後の古墳が分布しており、中でも公園の南に位置する目隠山古墳は南北 35m、東西 33m、高さ 5.8m の円墳で、5 世紀に造られたと考えられています。



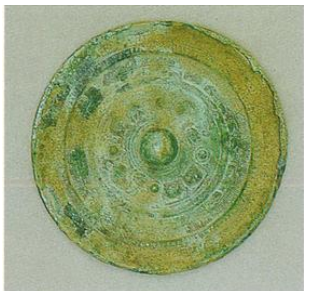
目隠山古墳（現在は墳丘に木がありません／北東より）



## ② 経塚古墳（消滅） 三角縁神獣鏡が出土

明治時代、東海道本線の工事の際に、三角縁神獣鏡などが見つかっています。古墳は現在残存しませんが、全長 90m の前方後円墳であったと伝えられています。

三角縁神獣鏡（県指定文化財）直径 22cm



## ③ 新貝 17号墳（連城寺 5号墳／消滅）鏡や鉄器、勾玉が出土

稲荷山古墳に隣接していた、4 世紀末に造られた直径 30m の円墳です。昭和 45 年に調査され、現存しません。鏡 2 面や多くの鉄器、勾玉などが見つかっています。

変形神獣鏡 直径 16 cm

# まだまだあります！御厨の文化財

## ① 鎌田神明宮 御厨地区の総鎮守

古くは平安時代に編さんされた延喜式に載る嶋名神社であると伝えられています。御厨地区の総鎮守（総社）で、農業関係の神として信仰を集めています。社殿には鎌が奉納されています。



鎌田神明宮

## ② 医王寺 市内随一の古刹

行基によって開山したと伝わる古寺です。江戸時代には広大な寺域に多くの坊（僧の住む建物）がありました。医王寺には多くの歴史資料が伝わっているほか、江戸初期に造られた小堀遠州の作と伝わる枯山水の庭園があり、市の名勝に指定されています。



医王寺の庭園



鎌田兵衛の供養塔

## ③ 鎌田兵衛の供養塔 県内最古級の五輪塔

中央の供養塔が、平安時代の武将、鎌田兵衛を供養したものだといわれています。鎌田兵衛は、源頼朝の父・義朝に仕え、文治元年（1159）の平治の乱後、東国に落ち延びる際、主君と共に殺害されました。

供養塔は県内でも最古級の五輪塔です。

# ふるさと散歩東部編をリニューアルしました！

この度、御厨駅開業にあわせ御厨地区を含む『ふるさと散歩 東部編』の表紙や地図、内容を大幅リニューアルしました！『ふるさと散歩』は、地域の歴史や文化財などを写真を交えわかりやすく紹介しているパンフレットです。ぜひ、ご覧ください。

配架場所：磐田市埋蔵文化財センター

磐田市見付 3678-1 8:30～17:15 土・日・祝休館

(磐田市観光案内所、磐田市情報館、市政情報コーナーは順次配架します)

リニューアルしたパンフレットは右のQRコードからもご覧いただけます。



空から見た御厨周辺の写真が表紙です。御厨駅も写っています！



国の重要文化財に指定された明ヶ島古墳群出土土製品も写真と共にご紹介！

御厨駅前のオブジェのモデルとなった鞍形埴輪が出土した堂山古墳や、西貝塚の地名の由来となった遺跡も載っています！

見付宿と袋井宿との間、松並木残る東海道周辺の歴史やみどころも掲載しています！

## 職員リレー コラム

### 祝「御厨駅」開業

高梨 恭孝

令和2年3月14日に「御厨駅」が開業します。明治22年に中泉停車場として開業した磐田駅、平成3年に開業した豊田町駅に次ぎ、東海道本線では市内で三つ目の駅です。

全国にはもう一つ、長崎県に「御厨駅」があります。松浦鉄道西九州線にある御厨駅は、昭和10年国鉄松浦線「肥前御厨駅」として開業し、昭和63年にJR九州から松浦鉄道に転換された際、「御厨駅」に改称されました。

やはりこの地域も、皇室や神社などの御供所「みくりや」に由来し、宇野御厨荘の一部として海産物や牛馬などを天皇家に献じていたようです。

3月のダイヤ改正で新たに開業する駅として、「高輪ゲートウェイ駅」(JR 東日本)があります。「御厨駅」とは対照的な印象を受けますが、両駅とも周辺環境や歴史的・文化的背景を巧みに取り入れたネーミングであるといえます。

同じ時期に開業する両駅。これも何かの縁かもしれません。御厨駅の開業が、地域の歴史に触れる入り口(ゲートウェイ)になるものと期待しています。



御厨駅 (2020年1月22日北西より)  
都市整備課提供

編集後記  
春の景色を見るためにあちこち訪れることを『討春』と言うそうです。御厨駅近くの兎山公園にも綺麗な河津桜が…討春かねて歴史散策いかがでしょうか。

発行：磐田市教育委員会事務局教育部  
文化財課(磐田市埋蔵文化財センター)  
住所：〒438-0086 磐田市見付 3678-1  
電話：0538-32-9699

◆WEB版は市HPから閲覧できます。磐田市 文化財だより 検索

