

広報いわた



# い15<sup>th</sup>wata

力強く挑戦する磐田!!  
市民第一、現場第一、行動第一

ぺいっ!



# 目次

## CONTENTS

- |  |                            |
|--|----------------------------|
| 3 ふるさと磐田から贈り物  | 21 市民伝言板                   |
| 4 トピック①<br>「いわた応援チケット」発売   | 22 相談窓口&救急医療情報             |
| 6 トピック②<br>「磐田市情報館」がリニューアル   | 23 健幸plus+ /暮らしplus+       |
| 8 トピック③<br>災害派遣医療隊 DMAT  | 24 みんなで子育て/いっしょに読もう        |
| 10 市からのお知らせ<br>保険税・保険料の減免/ひとり親世帯へ臨時特別給付金/詐欺電話に注意/レジ袋有料化/こども・若者相談センター/サイポスレーダー/フォトコンテスト2020 | 26 ジュビロインフォメーション&ニュース スポトピ |
| 15 情報BOX   | 27 いわたで遊ぼう&きょうも♪たのしっぺい     |
|  | 28 イワタフォトニュース              |
|  | 30 イワタノゴハン<br>しょうゆラーメン     |
|  | 30 広報クイズ/編集後記              |

### 広報紙をもっと楽しむ

#### 🖥️ ホームページ連携

各情報にある「ページ番号」を市ホームページの「ページ番号検索」に入力して検索すると、簡単に目的のページを探すことができます。

#### 📷 写真が動く！ AR動画

📷 マークが付いた写真を専用のアプリを利用して撮影すると、動画が再生されます。



※広報紙発行から一定時間経過すると再生できなくなります

### — 今月の表紙 —



「いわた応援チケット」をPRするしっぺい

### — 15thロゴ —



磐田市合併15周年の記念ロゴマーク

### 市民課・市税課の時間外窓口

#### 【市役所本庁舎】

毎週木曜日 午後5時15分～7時、  
毎月第2日曜日 午前8時30分～正午  
※市民課では旅券業務など一部の業務は取り扱いできません。市税課では一部の証明書発行業務を取り扱っています

☎市民課 ☎ 37-4816 FAX 37-2871  
市税課 ☎ 37-3767 FAX 33-7715

### 市税など納期限

【8月31日(月)】

市県民税  
国民健康保険税(第2期)

納付には、コンビニが便利です。  
また、税金の納付は便利で安心な口座振替をご利用ください。

☎収納課 ☎ 37-4810 FAX 33-7715

### 人の動き(5月末現在)

👤 人口 169,721人 (-78人)  
男 85,931人 (-77人)  
女 83,790人 (-1人)

🏠 世帯 69,040世帯 (-46世帯)

※住民基本台帳調べ(外国人市民含む)  
※( )内は前月比

# 県外で頑張る学生の皆さんへ

# ふるさと磐田から贈り物

新型コロナウイルス感染症の感染拡大により、学生の皆さんも日常生活が制限され、磐田市への帰省を自粛していただくなど、多くの方が不安を感じていると思います。

そこで、県外で頑張る学生の皆さんを応援するため、磐田市の特産品をお送りします。申請方法など詳しくは、市ホームページをご確認いただくか、秘書政策課までお問い合わせください。

☎秘書政策課（本庁舎 4 階）

☎ 0538-37-4805 FAX 0538-36-8954



## ■対象者

市内に住所を有する方の子で、次の要件を満たす方

- ①申請時に県外に居住
- ②県外（国内のみ）の学校教育法に規定する大学、高等専門学校、短期大学、大学院、専門学校に在学している学生

## ■内容

米や茶、野菜などの本市の特産品 1 品

市ホームページに掲載されている「ふるさとわたの特産品」の中から、第 1 希望・第 2 希望を 1 つずつ選んでください。磐田市の特産品を、学生の皆さんが居住する県外の住所にお送りします。

## ■申請方法

対象者または対象者の親が、右記申請フォームから申請してください。（申請は対象者 1 人に付き 1 回限り）



▲申請フォーム

## ■申請受付期間

来年 3 月 5 日（金）まで

- ※特産品および配送などの費用は、市で負担します
- ※特産品は数量の都合上、ご希望に添えない場合があります。その際は市で決めさせていただきます
- ※配送日や県外住所以外への配送先指定はできませんので、申請時期に注意してください



# 磐田史上最大規模のプレミアム商品券

## 「いわた応援チケット」発売

単にプレミアム商品券を販売するのではなく

市民や事業所をみんなで支え合うことで

今まで以上に優しさが広がり、笑顔あふれる磐田にしたい

新型コロナウイルスに、ただ立ち向かうだけでなく

オール磐田で、ピンチをチャンスに変えられることを示したい

問 経済観光課 ☎ 0538・37・4819



感染者はゼロでも  
不安はゼロじゃない

本年4月、全国的に緊急事態宣言が発令され、本市でも、自粛要請や休業要請、学校の臨時休業など、日常生活が一変する状況となりました。7月3日現在、本市での感染者数はゼロとなっています。これは、皆さんの努力の成果です。しかし、感染への不安、生活や仕事への不安は決してゼロではありません。感染症が終息したわけではない現在、誰もが今後の不安を抱えていると思います。

「生活支援」でもあり  
「事業所支援」でもある

「いわた応援チケット」は、市民の生活支援でもあり、市内店舗などの事業所支援でもあります。1セット1万円で購入して1万3千円分使うことができますので、3千円分の生活支援となります。また、チケットを市内店舗などで使うことで、事業所支援にもなります。

この「いわた応援チケット」は、使う人にも、使ってもらう事業所にも支援となる、相互支援の事業なのです。

「バイイワタ」で磐田を応援

「バイイワタ」とは、BUY（買う）、BY（寄り添う）を意味しており、磐田産品の購入や市内店舗・施設の利用を呼び掛ける取り組みです。市では、この市民による市民のための相互支援を推進しています。「いわた応援チケット」は、まさにこの取り組みへとつながっています。

生まれ育った土地、生活をしているまち、磐田市にいろいろな思いがあると思います。このチケットは、みんなで一丸となり、市民や事業所を互いに応援し合うことができるものなのです。

多くの力を合わせて

「いわた応援チケット」は、単に販売することが目的ではありません。できるだけ多くの方に購入（支援）してもらい、みんなで支え合うことを大事にしたいため、購入数を限定しています。まずは事前申し込みによる販売をしますが、購入できなかった方などのために、2次販売も予定しています。

この事業は、一人一人の応援したい気持ちを大切にしたいと思っています。1セットでも十分な支援であり、その気持ちが集まれば、大きな力へと変わっていきます。

この事業で、市内に  
優しさと笑顔を広げたい

新型コロナウイルス感染症では、市民生活も事業所経営も、大きな影響を受けています。しかし、この非常事態を一丸となって乗り越えたとき、磐田市は優しさと笑顔があふれる、さらに素敵なまちになるはずです。

この事業により、ピンチに對してただ立ち向かうだけではなく、より良い磐田市になるためのチャンスへと一掃に変えていきましよう。

# 「いわた応援チケット」購入の流れ

## 申込期間 7月7日(火)～7月31日(金)

◎地域で全戸配布されたチラシにある申込書を記入し郵送でお申し込みください

## 1次(申込)販売期間 8月8日(土)～8月21日(金)

◎8日(土)・9日(日)は市内交流センター、11日(火)～21日(金)は市内郵便局で販売します

◎10日(祝)・15日(土)・16日(日)の販売はありません

◎購入セット数は1世帯3セットまでとさせていただきます

## 2次(一般)販売期間 8月24日(月)～

◎申し込みの必要はありません

◎市内郵便局などで販売を予定しています

◎売り切れ次第、販売を終了します



## 使用期間 9月1日(火)～12月31日(木)

◎使用できる店舗は、実行委員会ホームページなどをご確認ください



詳しくは、プレミアム商品券実行委員会までお問い合わせいただくか、ホームページ(左の2次元バーコード参照)をご確認ください。

**プレミアム商品券実行委員会** 磐田商工会議所 ☎ 0538-32-2261  
磐田市商工会 ☎ 0538-36-9600



自治会を通じて配布した申込チラシ(表と裏)

## 「いわた応援チケット」取扱店募集

▶参加資格/ 市内に店舗、事業所を有する事業者

▶申込/7月31日(金)までにプレミアム商品券実行委員会ホームページにある「取扱店舗登録申請書兼誓約書」に必要事項を記入の上、直接またはFAX、ホームページ上から磐田商工会議所(〒438-0078 中泉281-1)へ ▶その他/複数の店舗がある場合は、個別の店舗ごとに申請が必要です

◎プレミアム商品券実行委員会

磐田商工会議所 ☎ 0538-32-2261 FAX 0538-32-2264

磐田市商工会 ☎ 0538-36-9600 FAX 0538-35-4859



長野地区在住  
高林 友華さん

家計も助かるし  
私にもできる支援をしたい

自粛要請のときは、子どもたちも休校でしたが、できるだけ外出せず、不安に思いながら過ごしていました。

今回のチケットは、使うことで家計も助かるし、何より市民みんなが元の生活へ戻るために、私にもできる支援だと思って使いたいと思います。



アピタ磐田店  
店長  
荒岡 裕之さん

「いわた応援チケット」は  
みんなにありがたい事業

このチケットは、生活や経営の大きなバックアップになり、みんなにありがたい事業だと思います。

チケットの利用が広がることで、店の経営もそうですが、何より磐田市全体の活性化につながってほしいと思います。

# 「磐田市情報館」が リニューアルしました!!



☎ 広報広聴・シティプロモーション課 ☎ 0538-37-2275 FAX 0538-32-3946

## 開館から11年!! これまで以上に磐田市の魅力を発信するために

磐田市情報館は、ららぽーと磐田の1階にあり、産業や観光についての展示、イベントなどさまざまな情報提供のほか、毎週ラジオの公開生放送を行うなど、市内外に磐田市の魅力を発信しています。昨年度の来館者数は53万人を超え、平成21年6月に開館して以来、多くの方に利用され親しまれています。

開館から11年が経過して、使用している機器や設備の老朽化、間口の狭さなどを改善するため、このたびリニューアルを行いました。

今後はイメージを一新した磐田市情報館で、観光や産業の情報はじめとした磐田市のさまざまな魅力をさらに発信する、これまで以上に充実した情報発信拠点にしていきます。

### リニューアルのPoint

- ① 明るく元気な雰囲気になるよう館内の色調を一新しました
- ② 間口を広くして、入りやすく奥行を感じられる空間にしました
- ③ モニターを大きくして、磐田市情報館前を通る方も楽しめるようにしました

## オープニングセレモニーを行いました



6月27日(土)に、オープニングセレモニーを行いました。本来であれば、多くの皆さんにお集まりいただきたいところでしたが、新型コロナウイルス感染症拡大防止のため、規模を縮小して開催しました。

当日は、渡部市長や寺田市議会議長、伊藤ららぽーと磐田所長、市イメージキャラクターしっぺいが参加して、テープカットでリニューアルを祝いました。

◀オープニングセレモニーでテープカットをする関係者

実施イメージ図



### イベントスペース

中央の開放的なスペースでイベントなどを行います。企業や団体でも利用できます。利用には条件があり、事前申請が必要です。詳しくは広報広聴・シティプロモーション課にご相談ください。

利用料 2,720 円 / 日 連続利用最大日数 7 日間



### 観光案内

各種観光パンフレットなどを取り揃えています。カウンターでは、磐田市情報館コンシェルジュが、磐田市の魅力を紹介します。お気軽にお声掛けください。



住所 磐田市高見丘 1200 番地 (ららぽーと磐田 1 階)  
 電話 0538-38-3974  
 休館日 ららぽーと磐田の休館日  
 営業時間 10:00 ~ 21:00

しっぺいグッズやチケットぴあの取り扱い、まちめぐりクーポンなど、今までご利用いただいていたサービスも継続しています。ぜひ、ご利用ください。

新型コロナウイルス感染症拡大防止のため、休館日や営業時間を変更する場合があります。



### 口コミ掲示板

皆さんのおすすめする磐田市の「場所」、「お店」、「サービス」などを備え付けの用紙に書いて、投稿してください。



### ラジオ放送

毎週金曜日午前 11 時 30 分頃から、SBS ラジオで「磐田情報局」を公開生放送。素敵なゲストをお招きして、静岡県全域に磐田市の旬な情報を発信しています。



## 災害派遣医療チーム **D**isaster **M**edical **A**ssistance **T**eam (通称：DMAT) ディーマット

DMATとは、大規模災害や多傷病者が発生した事故などの現場に、急性期から活動できる機動性を持った、専門的な訓練を受けた医療チームである。

### 【第一話】

#### DMAT誕生

平成7年1月17日、「阪神・淡路大震災」が発生し、死者・行方不明者64,255人、負傷者4万3,772人という大災害となりました。

この震災では、初期医療体制の遅れにより、平時の医療が提供されないことが多く発生しました。もし、適切な医療が提供されていたら助かったと考えられる「避けられた災害死」が、500人は存在した可能性があったと後に報告されています。

このことをきっかけに、災害医療の重要性・必要性が認識され、「一人でも多くの命を助けよう」と厚生労働省により、災害派遣医療チーム、日本DMATが平成17年4月に発足しました。

### 【第二話】

#### DMATの隊員たち

DMATは、医師1人、看護師2人、業務調整員1人の4人が基本的な構成となつ

ています。

隊員は専門的な研修・訓練を受けた後に日本DMATに登録され、日本全国のDMAT指定医療機関（主に災害拠点病院）に所属します。

主な任務は、被災地における①医療情報収集と伝達②トリアージ、応急処置、搬送③被医療機関、特に災害拠点病院の支援・強化など多岐にわたります。おおむね48時間とされる急性期に速やかな活動を開始します。

### 【第三話】

#### 磐田チーム発足

磐田市立総合病院は、平成11年に災害拠点病院に指定され、平成26年にDMATを配置しました。

現在、県内災害に対応する静岡DMAT隊員を含めた医師や看護師など12人の隊員が所属しています。

将来予想される南海トラフ地震やさまざまな災害に備えて、隊員たちは訓練に励んでいます。



# 突撃

## 磐田市立総合病院 DMAT

市内唯一のDMAT、「磐田市立総合病院DMAT」を紹介します。

### ① 所属隊員

日本 DMAT	}	医師	2人
		看護師	4人
		業務調整員	4人
静岡 DMAT	}	看護師	1人
		業務調整員	1人

※令和2年7月3日現在

### ② エンブレム



### ③ 装備



# 直撃

## DMAT 隊員にインタビュー

**Q** これまで災害現場に派遣されたことはありますか？

**A** DMATは全国の各ブロック内で優先的に派遣依頼を受けますが、幸いにも中部ブロックは大きな災害に見舞われていないため、当院のDMATがチームで派遣されたことはありません。

しかし、平成30年10月に台風24号による大規模停電が市内で起きた際は、チームで対応に当たりました。また、今年2月に新型コロナウイルス感染症がクルーズ船で感染拡大した際は、多くの感染者を受け入れた愛知県へ当院の隊員が交代で派遣されました。現場の後方支援がメインで、情報収集や伝達などを実施しました。

**Q** 災害医療で大切なことは何ですか？

**A** DMATの意義でもある「一人でも多くの命を助ける」ことが何より大切になります。そのために重要なことは、必要な医療が提供できなくなる「医療崩壊を起こさない」ことです。病院がもしものために備えておくことはもちろんですが、それでも災害時は大幅な医療対応力不足が予想されます。軽傷時に、すぐに病院に詰めかけたり救急車を呼んだりせずに、市民同士で処置や搬送などをしていただくことが、多くの命を救うことにつながります。「自助」「共助」が大切です。



磐田市立総合病院 看護師長  
日本DMAT 隊員

高橋 美千子さん  
Takahashi Michiko



## 新型コロナウイルス感染症に伴う保険税・保険料の減免

☎国保年金課（本庁舎1階） ☎ 0538-37-4863 FAX 0538-37-4723

### 減免の対象となる保険税や保険料

- ▶前年度分および本年度分の国民健康保険税・後期高齢者医療保険料・介護保険料が減免対象
- ▶2月1日から来年3月31日までの間に納期限を設定されている税（料）額の全部または一部減免

### 減免要件

- A 新型コロナウイルス感染症により、世帯の主たる生計維持者が亡くなったまたは重篤な傷病を負った被保険者（世帯）
- B 新型コロナウイルス感染症の影響で、世帯の主たる生計維持者の事業収入・不動産収入・山林収入・給与収入が大幅に減少してしまう見込みがある被保険者（世帯）

### 申請に必要なもの

#### ▶減免要件 A の場合

- ①減免申請書
- ②新型コロナウイルスに感染したことが証明できる書類（死亡診断書、医師の診断書の写しなど）

#### ▶減免要件 B の場合

- ①減免申請書
- ②収入申告書
- ③今年1月以降の収入が分かる資料の写し（帳簿書類、1月以降全ての給与証明書など）
- ④廃業などの場合は、それを証明する書類の写し

※必要に応じて、提出書類の追加をお願いする場合があります

### 申請書提出先・問い合わせ

#### 国民健康保険・後期高齢者医療制度

☎国保年金課 賦課グループ ☎ 37-4863 FAX 37-4723  
〒438-8650 国府台3-1 本庁舎1階

#### 介護保険

☎高齢者支援課 介護保険グループ ☎ 37-4769 FAX 37-6495  
〒438-0077 国府台57-7 <sup>あい</sup>プラザ3階

※新型コロナウイルス感染症予防のため、電話などの問い合わせや郵送申請にご協力いただき、来庁はなるべくお控えください

新型コロナウイルス感染症の影響を受け納付にお困りの方へ

国民健康保険、後期高齢者医療制度、介護保険は、申請をしていただくことで保険税・保険料の減免を受けられる場合があります。お困りの方は、それぞれの担当課へお問い合わせください。

### 納付の猶予などの相談窓口

お困りの方は、それぞれの担当課にお問い合わせください

#### ●納税について

（ページ番号 1001378）  
☎収納課 ☎ 37-4906

#### ●国民年金保険料について

（ページ番号 1008316）  
☎国保年金課 ☎ 37-4833

#### ●水道料金・下水道使用料について

（ページ番号 1007945）  
☎上下水道料金センター  
☎ 58-3070

### 一般的な相談窓口

☎新型コロナウイルス関係対応班  
☎ 37-2118

# ひとり親世帯へ臨時特別給付金を支給

問 こども未来課 (i プラザ 3 階) ☎ 0538-37-4896 FAX 0538-37-4631

## 給付の種類と金額

- ▶ **基本給付** 1世帯5万円、第2子以降1人につき3万円  
児童扶養手当を受給しているひとり親世帯などへの給付
- ▶ **追加給付** 1世帯5万円  
基本給付対象者のうち、新型コロナウイルス感染症の影響を受けて家計が急変し、収入が大きく減少した世帯が対象

## 給付金の対象者と手続きについて

**対象者①**：令和2年6月分の児童扶養手当が支給される方  
基本給付：**申請不要**、追加給付：**申請必要**

- 基本給付の支給案内通知を7月末までに送付します。支給方法や支給日については、通知でご確認ください。
- 追加給付は8月の児童扶養手当現況届提出時に併せて申請してください。

**対象者②**：公的年金などを受給しており、令和2年6月分の児童扶養手当が支給されない方  
基本給付：**申請必要**、追加給付：**申請必要**

公的年金などを受給されていて児童扶養手当額が0円(全部停止)となっている方も、その受給額を含み、平成30年中の収入額が児童扶養手当を受けられる水準を下回る場合は基本給付、追加給付ともに支給対象となる可能性があります。

**対象者③**：①、②以外で、新型コロナウイルス感染症の影響を受けて家計が急変し、直近の収入が減少した方  
基本給付：**申請必要**、追加給付：**対象外**

児童扶養手当の資格(受給)が無いひとり親世帯の方で、家計が急変し、収入が児童扶養手当を受けられる水準を下回った場合は、対象になる可能性があります。(基本給付のみ)

**申請受付期間(予定)** 8月3日(月)から来年2月26日(金)まで

申請書(市ホームページからダウンロード可)を記入し、必要書類を添えて、直接または郵送でこども未来課(〒438-0077 国府台57-7)へ提出してください。申請内容を確認し、支給要件に該当する方は指定口座に給付金を振り込みます。

詳細については、市ホームページをご確認いただくか、こども未来課へお問い合わせください。

「基本給付」と「追加給付」で

ひとり親世帯を支援

新型コロナウイルス感染症の影響により、子育てと仕事を一人で担うひとり親世帯の収入の減少や負担の増加に対する支援を行うため、臨時特別給付金を支給します。

臨時特別給付金の対象となる「ひとり親世帯」とは

\* 児童扶養手当の支給要件に該当する方が対象となります。すでに児童扶養手当受給資格者の認定を受けている方だけでなく、現時点で認定されていなくても、支給要件に該当している方も対象となる可能性があります。

※児童扶養手当の支給要件

18歳到達後の最初の3月31日までの児童(中度以上の障害を有する場合は20歳未満)を監護するひとり親世帯など



# その電話、本当に大丈夫？

◎地域づくり応援課（本庁舎2階）

☎ 0538-3714751  
 FAX 0538-3212353

## 詐欺電話にご注意ください

市内ではキャッシュカードを狙った詐欺や架空請求詐欺など、特殊詐欺の被害が増加しています。詐欺の手法は年々巧妙化し、高齢者が被害者となるケースも多いため、十分注意してください。

### 被害に遭わないために

特殊詐欺被害に遭う方の多くは「私は大丈夫」と思っています。それでも、いざ詐欺師からの電話に出してしまうと、驚きや焦りなどから正常な判断ができなくなる場合があります。普段から防犯に対する意識を高く持ち、不審な電話に落ち着いて対処することが大切です。

### 被害を防ぐためにできること

特殊詐欺の電話の多くは、最初に自宅の固定電話にかかってくる。相手が必要以上に個人情報聞いてくる場合や短時間で判断を迫ってくる場合は詐欺を疑いましょう。また、被害に遭わないために、次

のような対策が効果的です。

- ・常に留守番電話を設定し、相手が名乗るまで電話に出ない
- ・本人確認のための合言葉を家族などで決めておく
- ・通話内容を録音する機能や装置を活用する

### 迷惑電話防止装置購入費補助金

市では、詐欺被害防止のため、高齢者を対象に「迷惑電話防止装置」購入費の一部を補助しています。購入を検討している方は、事前に地域づくり応援課へご相談ください。

#### ▼補助対象

市内在住で申請時65歳以上の方

#### ▼補助内容

1世帯1回1台限り 上限1万円  
 機器購入費のうち、千円未満の端数を切り捨てた金額を補助します。

#### ▼対象機器 (①②どちらかを選択)

- ①通話録音装置 ②着信拒否装置

# レジ袋の有料化がスタート

◎ごみ対策課(クリーンセンター内)

☎ 0538-3714812  
 FAX 0538-3619797

## マイバッグを持って買い物に行こう

海洋プラスチックごみ問題などの解決に向けた第一歩として、7月1日から全国一律でプラスチック製買物袋(レジ袋)の有料化がスタートしました。

### ▼有料化の対象となる事業者

レジ袋を扱う小売業を営む全ての事業者が対象です。

### ▼有料化の対象となる買物袋

購入した商品を持ち運ぶ、持ち手のついたプラスチック製買物袋が対象です。レジ袋の価格は1枚1円以上で、事業者ごとに異なります。環境性能が認められるレジ袋(3種類)は有料化の対象外です。

### ▼有料化に関する相談窓口

#### ◎事業者向け

☎ 0570-000930

#### ◎消費者向け

☎ 0570-080180

詳しくは、下記の経済産業省ホームページをご覧ください。

### 市の取り組み

市では、いわた消費者協会と共にごみ減量・地球温暖化防止のため、市内に店舗のある15社(33店舗)と「レジ袋削減に向けた取り組みに関する協定」を結び、レジ袋の削減に取り組んでいます。協力店でのレジ袋の辞退率は約9割と効果を上げています。

### 一人一人ができることを

レジ袋は、日々の暮らしの中で身近な存在です。今回のレジ袋有料化をきっかけに、マイバッグを持ち歩くなど、できるだけ無駄なレジ袋を少なくし、環境問題解決の第一歩になるようご理解ご協力をお願いします。



▲啓発プレート



# 子ども・若者相談センター

☎ 0538-37-2018  
 〒424-8601 静岡市清水区大井町3-3-3  
 ☎ 0538-37-2812

☎ 0538-37-2018  
 ☎ 0538-37-2812

## 相談者に寄り添い、問題解決のお手伝い

市では、さまざまな相談に一体的に対応するため、各種専門相談員を配置した「子ども・若者相談センター」をiプラザ内に開設しています。

### 相談受付時間

月～金曜日（祝日を除く）の午前8時30分～午後5時に、直接または電話でご相談ください。

### ▼子ども相談

家庭での生活やしつけ、心身の発達、虐待や養育問題など、子どもに関する相談をお受けします。

☎ 0538-35-4317

### ▼女性相談

家庭問題やDVなど、女性に関する相談をお受けします。

☎ 0538-37-4844

### ▼若者相談

中学校卒業後から64歳までの方を対象とした、ひきこもり、不登校などに関する相談をお受けします。

☎ 0538-37-2752

### ひきこもり・不登校相談会(予約制)

外出・通学に踏み出せない中学校卒業後から64歳までのご本人およびそのご家族を対象とした、ひきこもり・不登校相談会を月1回開催します。お悩みをご相談ください。問題解決のお手伝いをさせていただきます。

▼とき／8月25日(火) 午前10時～午後4時

▼場所／磐田サポートハウスほっと (見付2386-17)

※磐田サポートハウスほっとは、(一社) 德行報徳社から寄付を受けた建物を一部改修し、

悩みを抱える方が集い、支え合える場所として開設された施設です。柔らかい雰囲気の内装で相談できますので、ぜひご利用ください。



# 県防災情報サイトサイポスレーダー

☎ 0538-37-2114  
 〒424-8601 静岡市清水区大井町3-3-3  
 ☎ 0538-32-0177

☎ 0538-37-2114  
 ☎ 0538-32-0177

## 悪天候や台風接近時の情報収集に

### 県内の防災情報をお届け

『SIPOSS-RADAR』  
 県内の防災情報は、県の防災情報発信サイト『SIPOSS-RADAR (サイポスレーダー)』で知ることができます。

サイポスレーダーは、パソコンやスマートフォンから誰でも閲覧できます。大雨などの悪天候や台風接近時に、雨量・水位情報のほかに、市町別・時間ごとの天気予報、気象レーダーや台風・地震情報、河川監視カメラの映像など、必要な情報を入手することができます。

ハザードマップによる地域の情報と、水位・雨量・気象予報や防災情報などを確認し、大雨などに備えましょう。

### ▼サイポスレーダーに関する問い合わせ先

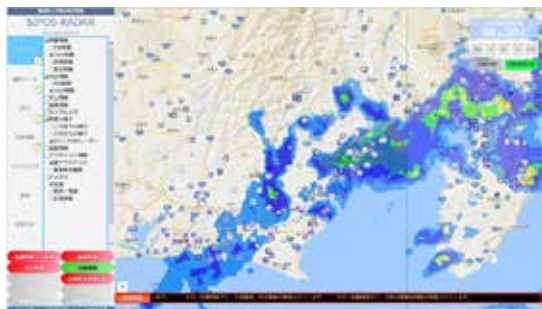
静岡県土木防災課

☎ 054-221-3033  
 ☎ 054-221-3564

### サイポスレーダー便利ポイント

- ▶雨量や水位、雨雲の様子など、多くの情報を重ねて表示できる
- ▶防災情報の重要度や雨量、水位を分かりやすく色でお知らせ
- ▶市町別、1時間ごとの天気予報

◀水位情報に雨雲の様子を重ねたマップ



●パソコン、スマートフォンから  
<http://sipos.pref.shizuoka.jp/>  
 ●携帯電話から  
<http://sipos.shizuoka2.jp/m/>





# 磐田っていいな♪ フォトコンテスト 2020 ～見せて！あなたの15年～



磐田市は今年で合併 15 周年。

あなたが過去 15 年の間に磐田で撮影した写真の中から、  
「きれいだったな」「楽しかったな」「幸せだな」と思う作品を大募集！  
家族と、友達と、恋人と。  
あなただけの最高の瞬間を振り返ってみてください！



## 応募部門と応募方法

### 【Instagram部門】

- ① 磐田市公式アカウント「iwatacity\_official」をフォロー
  - ② 「#磐田っていいな2020」のハッシュタグを付けてシェア
- ※アカウントの非公開設定はオフにしてください

### 【プリント写真部門(データ応募も可)】

- 提出物：四つ切り(ワイド可)またはA4サイズの印画紙プリントか、写真データを入れたCD-R
- ※応募票を1点につき1枚貼付
- 提出方法：持参または郵送(当日消印有効)
- ※提出された作品は返却しません
- 提出先：広報広聴・シティプロモーション課  
〒438-8650 磐田市国府台3-1

## 入賞

部門ごとに最優秀賞と優秀賞、特別賞を決定し、入賞者には市とポッカサッポロフード&ビバレッジ株式会社から記念品を贈呈します。

## 審査結果

市ホームページや市公式SNSで発表予定(11月下旬頃)。

詳しくは市ホームページをご確認ください(ページ番号:1007026)

☎広報広聴・シティプロモーション課(本庁舎2階) ☎0538-37-4827 FAX0538-32-3946

# 情報BOX

市外局番「0538」の表記は省略しています

## お知らせ

### 市民意識のアンケート調査を実施

第2次総合計画後期基本計画の策定などのため、市民意識の調査を実施します。今回の調査では、市のこれまでの取り組みへの評価や今後の取り組みに対する考えなどを伺います。

18歳以上の市民の方および自治会や市民団体の代表者などを対象に、7月下旬からアンケート用紙を郵送します。お手元に届いた方は、調査へのご協力をお願いします。

### 市民調査

▼対象／18歳以上の市民30000人

(無作為抽出)

### 団体調査

▼対象／自治会や市民団体などの代表の方

◎秘書政策課 ☎37-48005

FAX 36-8954

### 児童扶養手当現況届の提出を

児童扶養手当を受給されている方(支給停止の方も含む)は、毎年8月に現況届の提出が必要です。該当する方へ書類を送付しますので、必要事項を記入の上、こども未来課(iプラザ3階)で手続きをしてください。日程および会場は7月末に通知します。

◎こども未来課 ☎37-4896

FAX 37-4631

ページ番号：1001780

### 公立小中学校での就学が困難な家庭

#### への援助

経済的な理由によって就学が困難と思われる児童生徒の保護者に対して、給食費や学用品など保護者が負担する費用の一部を援助する制度(就学援助制度)があります。

新型コロナウイルス感染症の影響により家計が急変した世帯についても対象となる場合がありますので、市ホームページの「就学援助制度」をご確認の上、教育総務課までご相談ください。

◎教育総務課 ☎37-4821

FAX 36-1517

ページ番号：1008420

### 在宅介護手当の申請

▼対象／平成31年4月1日から令和2年3月31日までの間、介護保険要介護

度3以上の方または要介護度2以上で、

重度の認知機能の低下と判定された方を半年以上在宅で介護している方  
▼支給額／2万円または4万円(認知度に応じた支給額が異なります)  
▼申請／8月中旬に対象と思われる要介護者宛てに申請書を送付します。9月30日(木)までに高齢者支援課(iプラザ3階)または各支所市民生活課へ申請してください

◎高齢者支援課 ☎37-4869

FAX 37-6495

ページ番号：1001891

### 原爆死没者慰霊のため平和祈念の

#### 黙とうを

原爆が広島に投下された8月6日午前8時15分、および長崎に投下された8月9日午前11時2分に、原爆死没者の冥福と世界の恒久平和の実現を祈念するため、平和の鐘を合図に1分間の黙とうをささげます。つきましては、それぞれのご家庭、また職場などで敬いながら黙とうをささげられますようお願いいたします。

広島市長 松井一實

長崎市長 村上富久

◎総務課 ☎37-4803

FAX 37-4829

ページ番号：1007335

### 静岡県の都市計画変更に関する 公聴会の開催

▼とき／8月18日(火) 午前10時30分  
▼ところ／市役所西庁舎3階301、303会議室  
▼内容／①磐田都市計画区域整備、開発および保全の方針の変更②磐田都市計画区域区分の変更

▼公述方法／公述申出書(県ホームページからダウンロード)に必要事項を記入の上、8月11日(火)までに直接または郵送(当日午後5時15分必着)で、県都市計画課(〒420-8601 静岡市葵区追手町9-6)へ  
▼傍聴方法／当日、直接会場へ ※公述の申し出がない場合は、公聴会を中止します。開催の有無は、8月12日(水)以降に県都市計画課へお問い合わせください  
▼閲覧方法／都市計画原案は8月4日(火)から県ホームページまたは県都市計画課、都市計画課窓口で閲覧できます

▼その他／新型コロナウイルス感染症状況などを踏まえ、公聴会の中止または開催方法を変更する場合があります。開催当日は、マスクの着用および入室時のアルコール消毒にご協力をお願いします

◎県都市計画課

☎054-221-3062

FAX 054-221-3640

都市計画課 ☎37-4907

FAX 36-2459

ページ番号：1005878

**動画「家庭でできる簡易水防工法」**

浸水被害の対策として、家庭でできる簡易水防工法の動画を市ホームページに掲載しましたので、視聴ください。  
※あくまでも小規模な水害の初期段階で行うものです。身の危険を感じる前に早めに避難してください

☎ 危機管理課 37-2114  
FAX 32-0177  
ページ番号：1008514

**10月18日(日)は  
乳がん検診を受けませんか**

今年も10月の第3日曜日に乳がん検診を実施します。市立総合病院は、全国どこでも乳がん検診ができる環境づくり「J・M・S(ジャパン・マンモグラフィ・サンデー)」を推進している日本乳がんピンクリボン運動に協賛しています。  
▼とき／10月18日(日) 午前8時15分～  
▼ところ／市立総合病院健診センター  
▼定員／先着30人 ▼料金／40歳以上(マンモグラフィ)5620円(税抜き)、39歳以下(乳腺エコー)3500円(税抜き) ▼申込／8月3日(月)～10月13日(火)に直接または電話で市立総合病院健診センターへ  
☎ 市立総合病院健診センター  
38-5031 FAX 38-5059  
ページ番号：1008525

**フードドライブ事業にご協力を**

▼期間／8月1日(土)～31日(月) ▼ところ／磐田市社会福祉協議会(いっぴらざい)階)前に設置の回収ボックス ▼対象品目／穀類(米・麺類)、保存食品(缶詰・瓶詰)、インスタント食品、調味料など ▼注意事項／常温で保存ができ、賞味期限が9月末日以降の破損のない未開封のものに限ります  
☎ 福祉課 37-4797  
FAX 36-1635

☎ 磐田市社会福祉協議会  
37-9617 FAX 37-4866

**働くことに一歩踏み出したい方の  
相談窓口**

▼対象／就労を目指す15～49歳までの若者とその家族(学生を除く) ▼内容／働くことに不安や悩みを持つ方に対して、キャリアカウンセリングを中心に本人に合った働き方を一緒に考えます ▼料金／無料 ▼申込／電話で地域若者サポートステーションはままつへ ▼その他／就職氷河期世代の方を支援するため、本年度から対象年齢が40歳代まで拡大されました  
☎ 地域若者サポートステーションはままつ  
38-0531-4531-8743  
FAX 0531-4531-8745

**8月は電気使用安全月間**

高温多湿の夏場は、1年のうちで感電や電気事故の最も多い季節です。コンセントやプラグを定期的に清掃するなど、安全点検をお願いします。  
☎ (一財)中部電気保安協会  
36-5870 FAX 36-5730

**市有地の売却(一般競争入札)**

物件番号	所在	地目	現況	面積	最低売却価格	入札保証金
2-1	東新屋字榎田 351 番 7	宅地	更地	751.39㎡	15,180,000円	770,000円

▶入札日／9月7日(月) ▶申込／8月3日(月)～31日(月)の開庁日午前8時30分～午後5時15分に、申込書(市ホームページからダウンロード可)に必要な事項を記入の上、必要書類を添えて直接または特定記録郵便(8月31日(月)必着)で資産経営準備室(〒438-8650 国府台3-1 本庁舎4階)へ ▶その他／申し込みがない場合は9月14日(月)から先着受付順で売却

☎ 資産経営準備室 37-4828 FAX 36-8954 ページ番号：1004441

**HIV抗体検査、肝炎ウイルスなどの検査**

とき	時間	血液検査		尿検査	
		HIV・B型肝炎 C型肝炎・梅毒	HTLV-1	クラミジア	
7月 30日(日)	17:30 ~ 19:30	○	○		
8月 27日(日)	9:30 ~ 11:00	○	○		
9月 10日(日)	9:30 ~ 11:00	○		○	
9月 24日(日)	17:30 ~ 19:30	○			
10月 8日(日)	13:30 ~ 15:00	○			
10月 22日(日)	9:30 ~ 11:00	○	○		
11月 12日(日)	17:30 ~ 19:30	○			
11月 26日(日)	9:30 ~ 11:00	○		○	

▶ところ／県中遠総合庁舎西館1階検診室(見付3599-4) ▶検査費用／無料 ▶申込／電話で西部健康福祉センター地域医療課へ ▶その他／HTLV-1検査、クラミジア検査は結果を後日郵送するため、氏名、住所の記載が必要です。その他の検査は匿名で受けられます

☎ 西部健康福祉センター地域医療課  
37-2253 FAX 37-2224



結核健診・肺がん検診、大腸がん検診（豊田地区）

とき	ところ	時間	とき	ところ	時間
8月25日(火)	富丘下原公会堂	9:00～10:00	9月10日(木)	海老塚公会堂	9:00～10:00
	豊田東交流センター	10:30～11:30		森本上公会堂	10:30～11:30
	赤池公民館	13:00～14:00		一言北原公会堂	13:00～14:30
	青城交流センター	14:30～15:30		井通交流センター	15:00～15:30
8月28日(金)	東原東公会堂	14:00～14:30	9月15日(火)	東原西会館	9:00～10:00
	気賀東公会堂	15:00～16:00		加茂東公会堂	10:30～11:30
9月1日(火)	富岡交流センター	14:00～15:00		下本郷公民館	13:00～14:30
	匂坂西薬師堂	15:30～16:00	9月16日(水)	宮之一色公民館	14:00～14:30
9月4日(金)	七蔵新田文化センター	14:00～14:30		森下自治会館	15:00～15:30
	池田交流センター	15:00～16:30	9月18日(金)	池田交流センター	10:00～11:30
9月9日(木)	中野戸公会堂	13:30～14:30		立野屋台蔵	13:00～13:30
	上新屋公会堂	15:00～16:00		気子島公民館	14:30～15:00
				アミューズ豊田	15:30～17:30

▶対象／市内在住の本年度40歳以上になる方 ▶費用／結核健診・肺がん検診（胸部レントゲン撮影）：無料、<sup>かくたん</sup>喀痰検査：700円（受診日当日の年齢が75歳以上の方は500円）、大腸がん検診（検便）：500円 ▶その他／新型コロナウイルス感染症の影響により延期または中止の場合があります。あらかじめご了承ください

☎健康増進課 ☎37-2011 FAX35-4586

募集

市立総合病院 職員を募集

令和3年4月採用の職員

▼採用職種／①診療放射線技師 ②臨床工学技士 ▼募集人数／①2人 ②1人 ▼受付締切日／8月7日(金) ▼試験日・試験内容／1次試験…書類選考 2次試験…8月30日(日) 小論文、面接 ※2次試験前にWebによるSPI3を実施します

職員募集(随時)

▼採用職種／事務職員(職務経験者) ▼募集人数／1人 ▼採用日／11月1日(日)以降任意の日 ▼試験内容／1次試験…書類選考 2次試験…小論文、面接 ※2次試験前にWebによるSPI3を実施します

▼その他／応募条件、応募書類など詳しくは、市立総合病院ホームページをご覧ください

☎病院総務課 ☎38-5032 FAX38-5050

磐田市コンプライアンス委員会委員を募集

市職員の服務規律の確保、倫理意識の向上および不祥事を発生させない組織づくりを推進するため、市のコンプライアンスに対する意見、検証および提案な

どをいただける委員を募集します。

▼募集人員／1人(書類審査により決定) ▼対象／満20歳以上で市内に在住の方 ▼会議予定／年2回程度 ▼任期／2年 ▼申込／8月7日(金)までに総務課にある応募用紙(市ホームページからダウンロード可)に必要事項を記入の上、小論文(400字程度 テーマ…私の考える市のコンプライアンス)を添えて直接または郵送で総務課(〒438-8650 国府台3-1 本庁舎3階)へ ▼その他／委員報酬あり

☎総務課 ☎37-4803 FAX37-4829

ページ番号…10088542

明るい選挙啓発ポスター作品を募集

▼対象／小学生～高校生(1人1点自作のみ) ▼規格／描画材料は自由、大きさは画用紙の四つ切り・八つ切りまたはそれに準ずる大きさ ▼応募方法／作品の裏面右下に学校名、学年、氏名(ふりがな)、性別を記入の上、9月7日(月)までに直接または郵送で市選挙管理委員会(〒438-8650 国府台3-1 本庁舎3階総務課内)へ ▼その他／作品は返却しません。著作権は主催者に帰属します。入選作品(小・中高別に各5点)は県審査へ提出します

☎総務課 ☎37-4803 FAX37-4829

ジュビロ磐田似顔絵コンテスト作品を募集

▼募集内容／ジュビロ磐田の選手、監督の似顔絵（1枚に付き1選手）。応募は1人1点。用紙は、はがきまたははがきサイズ。材質、道具は自由。▼応募方法／9月2日（水）（必着）までに、作品裏面に選手名、住所、氏名（ふりがな）、学校名、年齢（学年）、性別、電話番号を記入し、直接または郵送でジュビロ磐田ホームタウン推進協議会事務局（〒438-10078 中泉281-1 磐田商工会議所内）へ  
 ⑩ 磐田商工会議所 ☎ 32-2261  
 FAX 32-2264

農業を始めたい方を募集

人材育成に実績のある農業法人で研修を受け、市内で就農する方を募集します。  
 ▼対象／①研修開始時の年齢がおおむね40歳以下の方 ※応相談 ②研修終了後、市内で就農・営農再開する方 ③市内に住所を有する方または研修終了後1年以内に市内に転入する方（市内に事務所などを有する農業法人などに雇用されている方 ※雇用見込みを含む） ④市税を滞納していない方  
 ▼内容／研修機関で働きながら、栽培技術だけでなく経営ノウハウや営業スキルを習得します ▼研修期間／1年

間（最長2年） ▼研修形態／研修機関との雇用契約（給与支払いあり） ▼定員／1人（書類・面接審査により決定） ▼参加費／月額1万円（農業法人などに雇用されている場合は月額3万円） ▼申込／申請書（市ホームページからダウンロード可）に必要事項を記入の上、直接または郵送で農林水産課（〒438-8650 国府台3-1 西庁舎1階）へ  
 ⑩ 農林水産課 ☎ 37-4813  
 FAX 37-1184  
 ページ番号：1002248

転職・再就職相談カフェ参加企業を募集

磐田市に転職・再就職を希望するおむね45歳までの方を対象としたカフェ形式の就職相談会に参加する市内企業を募集します。  
 ▼とき／10月24日（出） 午後1時～4時  
 ▼ところ／ワークピア磐田 ▼対象／正社員を募集している市内の企業 8社程度 ▼参加費／無料 ▼申込／8月7日（金）までに経済観光課（西庁舎1階）にある参加申込書（市ホームページからダウンロード可）に必要事項を記入の上、直接またはFAXで経済観光課へ  
 ⑩ 経済観光課 ☎ 37-4819  
 FAX 37-5013  
 ページ番号：1007279

市民農園の利用者を募集

市民農園は、農業者以外の市民が野菜や花の栽培を通じて土に親しみ、農作物を育てる楽しさを感じていただく小面積の農園です。市内に開設している市民農園の空き状況（6月末現在）は下記のとおりです。利用を希望される方は、直接、各申し込み先へ連絡してください。

⑩ 農林水産課 ☎ 37-4813 FAX 37-1184 ページ番号：1002273

名称	所在地	区画数	空き数	面積 (㎡)	利用料金 (年間)	申込先
とよおかふれあい農園	上神増	34	6	40	5,230円	農林水産課 ☎ 37-4813
夢農園RYUYO	駒場	60	8	49	6,280円	
前野ふれあい楽農園 第1農園	前野	36	5	30	3,000円	代表 工藤 裕二 ☎ 090-7913-0174
まちづくり磐田農園	二之宮	17	4	40	5,000円	代表 原 和弘 ☎ 090-6616-8560
コミュニティファーム 百菜倶楽部第1圃場	二之宮	11	9	36	24,000円	代表 山田 龍次 ☎ 090-1621-0696
せいしんえん 青心園集い農園	大久保	16	6	40	10,000円	代表 鈴木 たみ子 ☎ 090-2948-5883
下岡田市民農園	下岡田	26	1	63	6,000円	代表 鮫島 義隆 ☎ 090-1476-4362
レンタル農園 グリーンテラス	向笠新屋	52	20	40	5,000円	代表 青島 高夫 ☎ 090-8183-5598
富丘農園	富丘	27	2	63	6,000円	代表 袴田 定男 ☎ 090-7957-1460
いわたファミリー農園	寺谷	120	48	50	6,000円	JA 遠州中央磐田北部店 ☎ 38-0067

# 催し

## 広島・長崎被ばく写真パネル展

核兵器の廃絶と世界恒久平和を願う被ばく写真パネル展です。

▼とき／①7月26日(日)まで ②7月29日(水)～8月9日(日) ③8月19日(水)～27日(木) ④8月29日(土)～9月8日(火) ▼ところ／①豊岡中央交流センター ②ひと・ほんの庭 にこっと ③福田中央交流センター ④竜洋なぎの木会館 ※全会場月曜日、祝日は休館

☎総務課 37-4803

FAX 37-4829

ページ番号…1007047

## 介護人材育成に関する説明会

### 静岡県介護人材育成事業説明会

介護の事業所で働きながら資格取得や職場実習、就職のための支援が受けられます。

▼とき／①7月29日(水) 午後1時30分～

②8月11日(火) 午前9時30分～

▼ところ／①ワークピア磐田視聴覚室

②シグマカレッジ浜松駅南校(浜松市中区砂山町353-3 大協土地ビル6階) ▼対象／介護職へ就職を希望する

介護の資格を持たない方 ▼参加費／無料 ▼持ち物／筆記用具 ▼申込／電

話またはFAXで(株)東海道シグマ介護

事業部へ

事業部へ

## 静岡県介護サポーター育成事業説明会

介護施設では、食事の配膳や清掃、送迎などの周辺業務を担うサポーターが必要で、介護入門的研修で基礎を学び、就労まで支援を受けながら介護サポーターとして活躍してみませんか。

▼とき／①8月21日(金)、9月2日(水)、10月29日(木)、11月10日(火) ②9月15日(火)、10月1日(木) 午前10時～正午 ▼ところ

／①シグマカレッジ浜松駅南校 ②浜

松市浜北文化センター(浜松市浜北区

貴布祢291-1) ▼対象／介護に興

味のある方 ▼参加費／無料 ▼持ち物

／筆記用具 ▼申込／電話または

FAXで(株)東海道シグマ介護事業部へ

☎(株)東海道シグマ介護事業部

054-255-4259

FAX 054-272-1130

高齢者支援課 37-4831

FAX 37-6495

文化財課企画展&特別講座

企画展「弥生時代へGO!

2000年前のイワタ」

▼とき／8月1日(土)～30日(日) 午前9

時～午後6時 ※土・日曜日は午後5

時まで。月曜日、28日(金)は休館 ▼ところ

／中央図書館1階展示室 ▼内容

／合併から15周年の節目の年に、磐田市

の原点を探ることを目的として、現代

の日本社会の基盤である水田での米作

りが開始された弥生時代の市内の様相

を紹介し、今回は、新平山遺跡(下

野部)の竪穴住居跡から出土した石製

紡錘車(糸をつむぐ際に用いられる道

具)を初公開します。この中には絵が刻

まれたものも見られます。鳥形土器を

含む弥生土器などとともに、弥生人の

造形美をお楽しみください

特別講座

## 「ここまでわかったイワタの弥生時代」

▼とき／8月9日(日) 午後2時～ ▼ところ／中央図書館2階視聴覚ホール

▼内容／市内の弥生時代遺跡の調査を

担当した文化財課職員が、磐田の弥生

時代の様相について分かりやすく説明

します。方形周溝墓群が見つかった

神明山遺跡(鎌田)や磐田原台地上の集

落全体を発掘した谷田南遺跡(向笠竹

之内)など近年大規模に調査した遺跡に

ついて紹介します ▼講師／文化財

課職員 ▼定員／先着40人 ▼参加費

無料 ▼申込／7月21日(火)から電話で

文化財課へ

☎文化財課 32-9699

FAX 32-9764

ページ番号…1007279

鈴木青宵作品展「耽美」

陶芸家の鈴木青宵氏による作品展で

す。美を追求し発想をカタチに。普段使

いのうつわから、茶器・酒器・花器な

ど約50点をご紹介します。

▼とき／8月1日(土)～30日(日) 午前9

時30分～午後5時 ※月曜日、祝日の

翌日休館 ▼ところ／新造形創造館 ▼

入館料／無料

☎新造形創造館 33-2380

FAX 33-2382

心の病を持つ人の家族による

「家族学習会」

▼とき／8月15日・22日、9月5日・

12日・26日、10月3日の土曜日 午

後1時30分～4時30分(全6回) ▼

ところ／iプラザ ▼対象／原則として

中遠地域にお住まいの方 ▼内容／精

神の病(統合失調症など)を持つ人の

家族が互いに学び合う、丹誠会主催

の学習会です。同じ悩みを持つ人同士

で経験を語り合い共有しながら、テキ

ストを活用して正しい知識や当事者と

の対応の仕方などを一緒に学びます

▼定員／先着6人程度(家族なら2人

可) ▼受講料／1500円(全回分、

テキスト代含む) ▼申込／8月7日

迄までに電話またはFAXで丹誠会・

鈴木定子(☎・FAX 0539-62-

3075)、鈴木なほ子(☎・FAX 23

15749)、吉村(☎・FAX 35-

6127)へ

☎福祉課 37-4919

FAX 36-1635

## 年金セミナー

60歳以降の生活設計に役立つ年金、健康保険、失業保険などの制度や手続きについてお話しします。

- ▼とき／8月2日(日) 午前10時～正午
- ▼ところ／ワークピア磐田第2会議室
- ▼定員／先着24人 ▼参加費／無料
- ▼持ち物／筆記用具、ねんきん定期便
- ▼申込／7月27日(月)までに電話で静岡県年金福祉協会へ

☎(一財)静岡県年金福祉協会  
☎054-251-2767  
FAX054-251-2866

## 夏休み子ども図書館クラブ

- ▼とき／8月7日(金) ①午前9時30分～正午 ②午後2時～4時30分 ▼ところ／中央図書館 ▼対象／市内小学4～6年生
- ▼内容／いつもは入ることができない図書館の見学、本の装いやカウンターなどの仕事体験 ▼定員／各回10人(応募多数の場合は抽選)
- ▼参加費／無料 ▼持ち物／図書館等利用者カード、自分の本1冊(表紙が厚いもの)、筆記用具 ▼申込／7月22日(水)～30日(木)に直接または電子申請で中央図書館へ



▲電子申請

☎中央図書館 ☎32-5254  
FAX32-5154  
ページ番号：1008519

## 令和2年度 磐田市平和祈念式

過去の戦争の惨禍に思いを致し、平和を希求する思いを次世代へ継承していくため、磐田市平和祈念式を開催します。

- ▼とき／8月15日(土) 午前10時～(受付は午前9時～) ▼ところ／竜洋なぎの木会館 ▼対象／戦没者のご遺族のほか、一般の方も参加できます
- ▼申込／8月12日(水)までに直接または電話で福祉課(1プラザ3階)へ(遺族会員の方は申込不要です) ▼その他／新型コロナウイルス感染症拡大防止の観点から、例年とは式典内容を変更する場合があります

☎福祉課 ☎37-4814  
FAX36-1635  
ページ番号：1007375

## 普通救命講習会I

- ▼とき／8月15日(土)、9月19日(土) 午前9時～正午 ▼ところ／磐田市消防署3階会議室 ▼対象／中学生以上で市内在住・在勤の方 ▼内容／普通救命講習I(心肺蘇生法・AED・異物除去法・止血法) ▼定員／先着15人程度
- ▼受講料／無料 ▼持ち物／筆記用具、飲み物 ▼申込／各回3日前までの平日午前8時30分～午後5時15分に、直接または電話で警防課(福田支所3階)へ ▼その他／当日は動きやすい服装でマスクの着用を

## 親子ふれあい広場

なつやすみおたのしみ会

▼とき／8月29日(土) 午前10時30分～11時30分 ▼ところ／中央図書館2階視聴覚ホール ▼内容／腹話術、手あそび、パネルシアターなど ※変更の場合あり ▼出演／にんぎょうの会、磐田北高校生徒 ▼定員／40人(要入場整理券)

- ▼参加費／無料 ▼その他／入場整理券は、8月12日(水)から中央図書館カウンターで配布(1人3枚まで)

☎中央図書館 ☎32-5254  
FAX32-5154  
ページ番号：1008518

## ここに子育て教室 幼児のためのペアレントプログラムエッセンス編

子育てについて講師の話を聞いたり、リフレッシュできるひとときを過ごしたりして「私と子どものいいところ」を発見してみませんか。

- ▼とき／9月2日(水)、10月7日(水)、11月4日(水) 午前9時30分～11時 ▼ところ／iプラザ2階ふれあい交流室1 ▼対象／2～6歳のお子さんを育てている保護者 ▼定員／先着12人 ▼受講料／無料 ▼申込／8月21日(金)までに

電話で子ども未来課へ ▼その他／託児あり(先着6人)

☎子ども未来課 ☎37-2012  
FAX37-4631

新型コロナウイルス感染症に関する情報は市ホームページで

お知らせしています。イベントの中止・延期情報もご確認いただけます。

ページ番号 1007876



▲市 HP

☎広報広聴・シティプロモーション課  
☎37-4827 FAX32-3946

## 合併15周年記念イベント情報

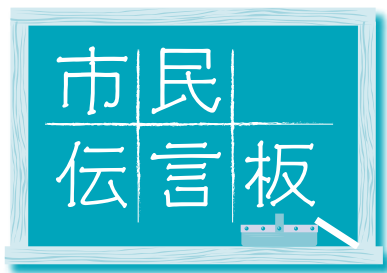
### 香りのチカラ展

～香りで元気になろう！～

- ▼とき／9月22日(木)まで ▼ところ／香りの博物館 ▼その他／詳しくはいわたで遊ぼう(27ページ)をご覧ください

2020年市民の平和展IN中央図書館

- ▼とき／8月26日(水)～30日(日) ▼ところ／中央図書館展示室2階視聴覚ホール ▼その他／詳しくは市民伝言板(21ページ)をご覧ください



催し

一緒に野球しようよ！体験会開催

8月1日(出)午後1時30分～3時30分、豊岡北小学校グラウンドで。対象は小学生。ストラックアウトなど楽しい体験が盛りだくさん。参加賞もあります。参加費無料。申し込みなど詳しくは、豊岡野球少年団・白濱(☎080-5138-6680)へ

初心者ソフトテニス体験

8月5日～26日の毎週水曜日午後7時～9時、東大久保テニスコートで。定員は先着20人。参加費は2,000円(全回分)。申し込みは、直接または電話でツルヤスポーツ店(見付3476-1、☎32-2848)へ ④磐田市ソフトテニス協会・田中☎090-2264-8121

日本語ボランティア養成講座

8月9日・29日、9月5日、10月3日・17日、12月5日の土曜日午後1時30分～4時(第1回は日曜日、また別に9月～11月に2回実習あり)、iプラザなどで。参加費は4,000円(全回分)。対象は外国人と話すことに興味があり、修了後、日本語教室で活動できる人。申し込みは8月3日(月)までに、Eメール(ice@iwataice.jp)または電話で磐田国際交流協会(☎37-4988)へ

2020年市民の平和展IN中央図書館

8月26日(水)～30日(日)、中央図書館展示室で。戦後75年「磐田の戦争」とビキニ水爆実験から学んで地球環境を考える展示、26日(水)・27日(木)午後1時30分～、2階視聴覚ホールで映画「西から昇った太陽」の上映 ④市民平和展実行委員会・千葉☎090-8738-2426

新嘗奉賛会奉仕活動

①京都仙洞御所：11月に2泊3日、②皇居：来年4月に4泊5日。対象は17～75歳の健康な方。定員は各40人。参加費は①約44,000円②65,000円。申し込みなど詳しくは新嘗奉賛会事務局・寺田(☎44-1607)へ

会員募集

ギター・ウクレレ講座

毎週水・金曜日午後1時30分～、長野交流センターで。会費は月2,000円。持ち物はギターまたはウクレレ。申し込みなど詳しくは、アロハ・石塚(☎080-8267-2064)へ

Iwastagram photo Gallery

イワスタグラム フォト ギャラリー

フォロー-5,900人突破!  
※7月31日現在

写真・動画投稿 SNS「磐田市公式インスタグラム」に掲載した市内の「笑顔」や「美しい風景」の一部をご紹介します。ぜひ、「磐田市公式インスタグラム」をフォローしてください。

			<p>■ 磐田市公式インスタグラム ■</p> <p>Instagram</p> <p>▶ <a href="https://www.instagram.com/iwatacity_official/">https://www.instagram.com/iwatacity_official/</a></p>

# 8月の相談窓口 & 救急医療情報

市民の相談・意見などの総合的な窓口として、**市民相談センター**（本庁舎 1階 ☎0538-37-4746）をご利用ください。

★は 12:00～13:00 を除く ※原則、祝日は休み（結婚相談を除く）

市役所での相談		
☎ 市民相談センター ☎37-4746		
弁護士法律相談	6日(木) 20日(木) 27日(木)	13:30 ～17:00
※定員7組。予約制（予約受付は開催日の1週間前の木曜日、予約は原則電話のみ 受付 8:30～17:15）		
公証人 遺言・約束相談	25日(火)	13:30 ～16:30
※定員6組。予約制（8月11日(火)から予約受付。予約は原則電話のみ 受付8:30～17:15）		
司法書士 相続・登記相談 県司法書士会浜松支部主催	新型コロナウイルス 感染症の感染防止 のため中止します	
人権身の上相談		
行政相談		
☎ 消費生活センター ☎37-2113		
消費生活相談（電話可） ※最終受付は 16:00	毎週月 ～金曜日	★8:30 ～17:00
☎ 交通事故相談室 ☎37-2112		
交通事故相談（電話可） ※最終受付は 16:00	毎週月 ～金曜日	★8:30 ～17:00
☎ 浜松東年金事務所 ☎053-421-0192（自動音声案内）		
年金相談 磐田市役所本庁舎 1階東会議室	20日(木)	★10:00 ～15:00 （※要予約）
年金相談 浜松市浜北区役所	5日(木) 18日(火)	
年金相談 浜松市天竜区役所	6日(木)	
☎ 外国人情報窓口 ☎37-4785		
外国人情報窓口	毎週月 ～金曜日	8:30 ～17:15

iプラザでの相談		
☎ 福祉課 ☎37-4919		
身体障害者相談会 豊岡支所	6日(木)	13:30 ～15:30
知的障害者相談会	8月の知的障害者 相談会はありません	
精神障害者相談会 ボランティア会議室	13日(木)	13:30 ～15:30
☎ こども・若者相談センター ☎37-2018		
こども相談 ☎35-4317		
女性相談 ☎37-4844	毎週月 ～金曜日	8:30 ～17:00
若者相談 ☎37-2752		
☎ 社会福祉協議会 ☎37-9617		
ボランティア相談	毎週月～金曜日	★8:30～17:15 16:45まで受付
福祉なんでも相談		
結婚相談 ※最終受付は 終了15分前まで	2日(日) 8日(土) 23日(日)	9:00 ～11:15
	19日(水)	18:00 ～20:15

市立総合病院での相談		
☎ 市立総合病院 ☎38-5000		
よろず相談		
医療相談		
肝疾患相談	毎週月 ～金曜日	8:15 ～17:00
医療福祉相談		
がん相談 ☎ 38-5286（直通）		

ワークピア磐田での相談		
☎ ワークピア磐田 ☎36-8381		
外国人総合相談 コーナー	毎週月・金曜日	★9:00～16:30
職業総合相談	毎週火～土曜日	★9:00～17:00 水曜日/13:00～17:00、 18:00～21:00
内職相談	毎週火・木曜日	★9:00～16:00
はじまり 窓口	中小企業診断士 毎週月曜日 10:00～/11:30～/13:30～ 15:00～	
（専門家 なんでも 創業相談） ※要予約 ☎30-6255	税理士 毎週水曜日 13:00～/14:30～	
	キャリアコンサルタント 4日(火)・18日(火) 18:00～21:00	
	フードコンサルタント 8日(土)・22日(土) 9:00～12:00	

その他の機関の相談		
☎ 磐田地区労福協 ☎32-2706		
弁護士法律相談	29日(土)	14:00 ～17:00
※定員6組。予約制（予約受付は毎月1日から）		
☎ ライフサポートセンター中東遠 ☎33-3715（電話相談のみ）		
暮らしの中の 何でも相談	毎週月 ～金曜日	9:00 ～17:00
☎ 労働相談ダイヤル ☎0120-154-052（電話相談のみ）		
労働相談	毎週月 ～金曜日	9:00 ～17:30
☎ 県西部健康福祉センター ☎37-2252（※要予約）		
精神保健福祉 総合相談	20日(木)	13:00 ～15:30
高次脳機能障害 医療等総合相談会	24日(月)	13:10 ～17:00
☎ 県認知症コールセンター ☎054-564-9042（電話相談のみ）		
認知症コールセンター	毎週月・ 木・土曜日	10:00 ～15:00

## 夜間・休日急患診療

夜間・休日に急に発病したら  
磐田市急患センターへ

▶ ところ / 上大之郷 51

**【夜間（毎日）】**  
▶ 受付時間 / 午後7時15分～10時00分  
▶ 診療科目 / 内科・小児科

**【昼間（日曜・祝日のみ）】**  
▶ 受付時間 / 午前8時45分～11時30分  
午後1時45分～4時30分  
▶ 診療科目 / 内科・小児科・外科

※上記の時間以外は市立総合病院へ

☎ 磐田市急患センター ☎ 32-5267

## 8月の休日救急歯科診療

とき	歯科医院名・住所	電話番号
2日(日)	おぐら歯科医院 (池田 1043-3)	☎ 34-5552
16日(日)	磐田市立総合病院 歯科口腔外科 (大久保 512-3)	☎ 38-5000
9日(日) 23日(日) 30日(日)	休日救急歯科診療はありません	

※祝日の救急歯科診療はありません

▶ 診療時間 / 午前9時～正午

休日救急歯科診療は医師の都合などで変更することがあります。確認は、磐田消防署ダイヤル医療情報 ☎ 37-0124 へ

## 静岡子ども救急電話相談

平日（月～金曜） 午後6時～翌朝8時  
土曜 午後1時～翌朝8時  
休日（日祝年末年始） 午前8時～翌朝8時

固定電話（プッシュ回線）、携帯電話  
局番なしの **#8000**  
IP電話、固定電話（ダイヤル回線）  
☎ 054-247-9910 へ

相談窓口などについては、新型コロナウイルス感染症の感染防止のため、内容が変更になることがあります。  
詳しくは、各電話番号に問い合わせください。



## 新型コロナウイルス感染症 大流行に備え、 大流行を防ぐ



副院長  
とび た 規  
飛田 規

新型コロナウイルス感染症が、国内で最初に確認されてから半年が過ぎました。この間に世界中で大流行し、私たちの日常生活を一変させてしまいました。ここまで感染が拡大

した理由は、発生当初、このウイルスに対して免疫を持っている人がいなかったからだと考えられます。治療効果が期待される薬剤や重症化する原因は少しずつ分かってきました。しかし、ワクチンが普及して多くの人が免疫を持つまでは、流行を繰り返すと予想されています。

流行の波が大きくなると医療提供能力の限界を超えます。それを防ぐためには、正しい知識で正しく行動することが必要です。「感染しない、感染させない」ためには、小まめな手洗いとマスク着用、人との距離を2m（最低1m）空けることが基本で、「三密」を避けることで集団発生が減らせます。

## 大流行を防ぐ

例年、冬になるとインフルエンザが流行しますが、新型コロナウイルス感染症と症状では区別がつきません。インフルエンザと新型コロナウイルス感染症が同時に流行すると、医療崩壊が迫ることは想像していただけだと思います。ぜひとも、今シーズンはインフルエンザの予防接種をお願いします。

院内で感染が起ると、がん診療や救急医療といった重要な役割まで損なわれます。そうならないように、安全な医療環境を保つためのさまざまな努力をしています。病気で通院中の方は自己判断で中断しないで、主治医と相談してください。また、感染が心配な症状があるときには直接来院するのではなく、まず相談センターやかかりつけ医に、ご相談ください。

冷静に正しく恐れ、一緒にこの感染症を乗り越えていきましょう。



新型コロナウイルス対策などの最新情報は、磐田市立総合病院チャンネル(動画)でも配信しています

## 病院広報誌

## 「けやき」発刊!



令和2年4月、病院広報誌をリニューアルしました。

「若手職員の力を集結して、病院の顔となるような広報誌にリニューアルしてほしい」病院長のこの言葉から広報誌制作が始まりました。

広報誌制作に携わってみたいと手を挙げてくれた若手職員と広報担当事務局職員が「ONETTEAM」となって制作にあたっています。

これからはSNSに加えて、広報誌「けやき」からも地域医療を支える病院としての取り組みや役立つ医療情報、そして生き生きと働く職員の姿など、今まで伝えることのできなかった魅力を発信していきたいと思えます。



▲私たちが作成しています



病院フェイスブック

「けやき」は病院ホームページでご覧ください  
病院フェイスブックでもいろいろな情報を掲載しています



ホームページ「けやき」リンク

「けやき」は「幸運、長寿、健康」です。この広報誌「けやき」が地域の皆さんと病院をつなぎ、「幸運、長寿、健康」の一助となることのできれば幸いです。

広報誌「けやき」は、2カ月ごとの発行となります。磐田市役所、各交流センターをはじめとする磐田市内の公共施設や、中東遠地域の診療所などに置いていただく予定です。ぜひ、お手に取ってご覧ください。





## 『やさいのおなか』



きうち かつ / さくえ 福音館書店

## これは、なんのおなかかな？

「これ なあに？」本を開くと、切り絵のような白黒のイラストが目飛び込んできます。どこか見覚えのあるこの図形は、野菜の切り口のようなのですが…。「何だったかな？うーん」と悩んだ後でページをめくると、白黒の図形が美しいカラーになって現れ、答えを教えてください。

子どもは繰り返しの問いかけが大好きです。なかには予想外の答えを返す子もいるかもしれません。自由に発想を広げてみて、何に見えても、何と答えても楽しいですね。

科学絵本は、身近な物や自然の楽しさを、さりげなく子どもたちに伝えてくれます。親子で一緒に読めば、すごい！おもしろい！とワクワクする気持ちを共有できることでしょう。ぜひ「これ なあに？」と問いかけてみてください。どんな答えが出てくるのでしょうか？

◎中央図書館 ☎32-5254

### ※予の印は予約が必要です

新型コロナウイルス感染拡大防止のため、イベントが今後中止・延期になる可能性があります。最新の開催情報は市ウェブサイトまたはいわた子育てアプリ「母子モ」をご覧ください。

#### ひと・ほんの庭 にこっと

上新屋304  
☎36-1711 / FAX36-1713  
【OPEN】火～日曜9:30～18:00  
※月曜・第4木曜休  
予約が必要なものは、開催日の1週間前から電話で受け付けます。

#### 【お知らせ】

▶ブックスタート予/満1歳の誕生日まで絵本などのプレゼントを個別で行っています。

#### 【催し】

- ▶ふたごちゃん、みつごちゃん集まれ/1日(土)10:30～、0～2歳向けおはなし会あり
- ▶「て」で「はなそう」手話講座/2日(日)10:30～11:00
- ▶いっばいたべて大きくなあれ 栄養士個別相談予/14日(金)9:30～12:00、先着5人
- ▶心理士にこっと個別相談予/21日(金)9:30～12:00、先着5人
- ▶外国語おはなし会/29日(土)15:00～

#### 【毎週の催し】

- ▶「にこっと」のおはなし会/毎週水曜・第1土曜10:30からは0～2歳向け ▶毎週日曜15:00からは3～5歳向け
- ▶にこっとハローワーク/毎週金曜13:30～16:30
- ▶天体観測予/毎週土曜19:15～20:30 (曇天・雨天の場合中止)

#### 多文化交流センターこんには

東新町1丁目1-8  
☎・FAX35-2512  
【OPEN】月～金・日曜10:00～12:00  
※祝日休

#### 【計測日】

乳児期・幼児期/開館時間内ならいつでも

#### 【催し】

※8月は開催しません

#### 竜洋昆虫自然観察公園

大中瀬320-1  
☎66-9900 / FAX66-9901  
※参加費の他、入園料が掛かります。予約が必要なものは、1カ月前から電話で受け付けます。

#### 【催し】

▶昆虫採集体験予/9日(日)・16日(日)11:00～12:00、13:30～14:30、園内で昆虫採集ができる、先着各10人、参加費200円、虫取り網・虫カゴ持参

- ▶みんなの昆虫学校予/10日(祝)11:00～12:00、昆虫の意外な一面を楽しみながら学ぼう、先着20人、参加費無料
- ▶オオクワガタ幼虫を育てよう予/23日(日)・30日(日)10:30～12:00、13:30～15:00、オオクワガタの幼虫を持ち帰り来年の夏に成虫に育てる、先着各10人、参加費1,200円
- 【企画展】
- ▶世界のカブト・クワガタ展/開催中～8月31日(月)、カブトムシやクワガタムシ、人気のヘラクレスオオカブトもいるよ





# みんなで子育て

**のびのび** 上大之郷51 (急患センター内)  
☎37-4102 / FAX37-4103  
【OPEN】 毎日 9:30～17:30  
ランチタイム11:30～12:30 / ※木曜休

**【ふれあい遊び】**

▶おはなしポケット / 11:00～、15:00～

**【計測日】**

▶乳児期 / 9:30～17:30  
▶幼児期 / 9:30～17:30 (身長のみ計測可)

**【お知らせ】**

▶県外出身ママの交流会 / 4日(火)9:30～11:00  
▶赤ちゃんと一緒(栄養士) / 17日(月)10:00～11:30  
▶サーキット遊び / 25日(火)10:30～11:00

**エンジェル** 国府台84-3 (こうのとり保育園内)  
☎32-4732 / FAX33-0023  
【OPEN】 月～木曜 8:30～13:30  
ランチタイム11:30～12:30 / ※祝日休

**【ふれあい遊び】**

▶あそぼうエンジェル / 11:00～11:30

**【計測日】**

▶乳児期・幼児期 / 5日(休)10:00～10:45

**【お知らせ】**

▶水遊び / 9:50～10:50  
▶誕生会 / 6日(木)11:00～

**にっこにこ** 国府台57-7 (iプラザ内)  
☎・FAX31-0115  
【OPEN】 月～金曜 9:00～11:45、13:00～16:00  
※祝日休

**【ふれあい遊び】**

▶あつまれ♡えがお / 10:30～11:00(新聞紙遊び以外の日)

**【計測日】**

▶乳児期(身長100cmまで 体重12kgまで) / 毎週金曜 13:00～16:00

▶幼児期 / 毎週火曜 13:00～16:00

**【お知らせ】**

▶にっこにこサロン / 7日(金)10:30～  
▶新聞紙で遊ぼう / 21日(金)10:30～

**ほのぼの** 南島164-1 (子育てセンターみなみしま内)  
☎55-6171 / FAX55-6254  
【OPEN】 月～金曜 9:00～12:00、13:00～16:00  
土曜 9:00～12:00 / ※祝日休

**【ふれあい遊び】**

▶ほのぼのタイム11:00～11:30 / リズム・体操・ふれあい遊び・絵本読み聞かせなど

**【計測日】**

▶乳児期・幼児期 / 4日(火)・25日(火)10:00～11:00

**【お知らせ】**

▶つくってワクワク / 6日(木)・7日(金)9:00～11:30、13:00～15:30  
▶絵本とリズム / 18日(火)10:20～  
▶誕生会 / 21日(金)9:30～

**こどもの家** 岡783-1 (竜洋交流センター内)  
☎・FAX66-9000  
【OPEN】 火～土曜 9:00～11:30、13:00～16:00  
ランチタイム11:30～12:00 / ※祝日休

**【ふれあい遊び】**

▶ひまわりっこ / 10:45～11:15

**【計測日】**

▶乳児期 / 毎週金曜 13:00～16:00  
▶幼児期 / 19日(水)9:00～10:30

**【お知らせ】**

▶絵本サロン / 4日(火)10:30～  
▶新聞紙遊び / 6日(木)10:30～11:15  
▶赤ちゃんといっしょ / 21日(金)14:00～15:00

**ほっけ** 富丘162-1 (子育てセンターとみがおか内)  
☎35-2546 / FAX35-2547  
【OPEN】 月～金曜 9:00～12:00、13:00～16:00  
土曜は園庭開放のみ / ※祝日休

**【ふれあい遊び】**

▶午前と午後の終わりにみんなで体操をします

**【計測日】**

▶乳児期・幼児期 / 6日(木)・20日(木)10:00～11:45、13:00～15:45

**【お知らせ】**

▶絵本の読み聞かせ / 3日(月)・17日(月)・24日(月)・31日(月)10:00～  
▶リズムあそび / 5日(水)・19日(水)・26日(水)10:00～10:30  
▶作って遊ぼう / 25日(火)10:00～

**ふわっと** 福田中島55 (福田こども園内)  
☎・FAX58-1566  
【OPEN】 月～金曜 9:00～11:45、13:00～16:00  
※祝日休

**【ふれあい遊び】**

▶ふわっとタイム / 11:20～11:40

**【計測日】**

▶乳児期・幼児期 / 開館時間内ならいつでも

**【お知らせ】**

▶赤ちゃんとあつまれ / 5日(水)14:30～15:15  
▶わんぱくっ子あつまれ / 26日(水)10:00～10:45  
※8月は園庭で遊べる日はありません

**こどもの森** 城之崎1丁目2-13  
☎36-1311  
【OPEN】 月・火・木曜 10:00～15:30  
ランチタイム12:00～13:00 / ※祝日休

**【ふれあい遊び】**

▶もりもりタイム / 11:30～11:50

**【計測日】 実施しません**

▶離乳食相談日 / 毎週月曜

10:00～11:50 (31日(月)は14:00まで)

▶栄養相談日 / 13日(木)10:00～14:00

▶赤ちゃんとひろば / 25日(火)13:30～15:00

**あいあい** 壱貫地76-5 (豊岡中央交流センター内)  
☎0539-63-0047 / FAX0539-63-0077  
【OPEN】 火～土曜 9:00～11:45、13:00～16:00  
※祝日休

**【ふれあい遊び】**

▶あいあいっ子あつまれ! / 11:15～11:35

**【計測日】**

▶乳児期 / 毎週木曜 13:00～16:00  
▶幼児期 / 開館時間内ならいつでも

**【お知らせ】**

▶おはなしの会「ひらけごま」 / 8日(土)・22日(土)10:00～10:20  
▶赤ちゃんといらっしやい / 27日(木)14:00～15:00

**であいのひろば** (子育て支援総合センターのびのび内)  
☎37-4102 10:00～11:30  
●20日(木) 元宮町公会堂  
●26日(水) 西貝交流センター

**移動子育て支援センター「はぐはぐ」**  
☎37-2012 (こども未来課)  
岩田交流センター / 6日(木)・20日(木)10:00～15:00  
大藤交流センター / 13日(木)・27日(木)9:00～14:00  
向笠交流センター / 14日(金)・28日(金)10:00～15:00



子育て情報は「わたくし子育てアプリ「母子モ」」をご利用ください。





## シーズン再開！選手たちの意気込み

### DF 大井健太郎 選手

今年は過密日程になり、選手全員で闘わなければいけないシーズンです。どの選手が出ても、思い切ったアグレッシブなプレーを見せるので、まずは画面を通して、そして徐々に観客が入れるようになってからは、ぜひスタジアムに足を運んで、熱い応援をよろしくお願いします。



### DF 小川大貴 選手

Jリーグが再開できることを嬉しく思います。しばらくは無観客や収容人数が限られるなど、さまざまな制限の中での試合開催となりますが、また満員のスタジアムで共に闘える日が来るまで、一緒に頑張りましょう。応援よろしくお願いします！



### FW 小川航基 選手

J1復帰のためには僕が点を獲らなければいけないので、まずはその責任を全うしたいと思います。スタジアムだけでなく、画面越しでも気迫の伝わるような、勇気を与えられるようなプレーを見せられるように頑張りますので、ご声援よろしくお願いします。



(インタビューはいずれも6月下旬に実施しました)



## ヤマハララグビースクールが開校

本年度の開校式が6月20日(土)にエコパスタジアム芝生広場で開催されました。今年は新型コロナウイルスの影響により、約3カ月遅れての開校となりましたが、幼稚園年長から中学生までの約350人が現役選手たちの指導の下、ハツラツとプレーしました。

ラグビースクール担当者は「接触が多い競技なので、新型コロナウイルスの状況を慎重に見ながら、今年度の活動を行っていきます。ワールドカップの影響もあり、ラグビースクールへ関心が高まって大変うれしいです。」とスクール開校について語りました。練習見学は大歓迎！スクール生の募集は随時行っていますので、お問い合わせください。

■ヤマハララグビースクール(担当:藤井)

☎: 0538-32-1196 FAX: 0538-37-4258

受付時間 9:00 ~ 17:00 (土・日曜日を除く)



▲スクール生を指導する三村選手(左端)と大戸選手(右端)

## Iwata Sports Topics

### Stay Home 時間に親子で 楽しく体力アップ!

市公式 YouTube チャンネル「磐田 TV」に、子どもの運動能力向上と、外出の自粛期間の長期化に伴う運動不足の解消に繋がる親子運動 12 選を公開しました。

幼少期は体の使い方の基礎が養われる時期で、子どもの運動能力やバランス感覚などはこの時期にさまざまな動きを経験することで発達するといわれています。

動画を参考に、親子で楽しくふれあいながら挑戦してみてください!

☎ スポーツ振興課 ☎ 0538-37-4832 FAX 0538-37-5034

# スポトピ



▲親子で楽しめる運動「12選」を紹介しています



◀動画はこちらから  
(市公式YouTube「磐田TV」内)



#4 太郎にジェラシー



ちんげんじい大人気!よかったね! つづく

作者たちのナイショ話が聞ける  
4コマ漫画制作裏話はしっぺい  
公式サイトへ→



磐田市竜洋昆虫自然観察公園  
RYUO INSECT NATURE OBSERVATION PARK

世界のカブト・クワガタ展

8月31日(月)まで開催中!



▲施設 HP

◎竜洋昆虫自然観察公園 (大中瀬 320-1)  
☎ 0538-66-9900 FAX 0538-66-9901

磐田のお楽しみスポットをほくが紹介するよ♪

# いわたで遊ぶ



## 今しかできない体験をしよう♪

期間限定の体験や企画展を紹介するよ♪

コロナウイルス対策を忘れずにお出かけしよう。

## 風鈴絵付け体験

暑い夏に涼しい音色を奏でるガラスの風鈴に、アクリル絵の具で絵や模様を描いて、自分だけの風鈴を作っちゃおう。

とき：7月～9月

対象：小学生以上（低学年は保護者同伴）

料金：1,400円

作業時間：60分 作品が乾き次第持ち帰り

定員：各回2人

開始時間：① 9:30～ ② 10:50～

③ 13:00～ ④ 14:20～

⑤ 15:40～



◎磐田市新造形創造館 (上新屋 499-1)

☎ 0538-33-2380 FAX 0538-33-2382



おいしい香りもあるのかな☆

## 香りのチカラ展～香りで元気になろう!～

古来より、医療や宗教儀式、楽しみなどとして、人間の生活に深く関わってきた「香り」。嗅覚のしくみや昔の人たちの香りの利用法を紹介する展示だよ。

本物そっくりの食品サンプルを見ながら食と香りを楽しく学べて、数百年前の人たちが香りを楽しむために創ったキレイな香道具類や香水瓶を見ることもできるよ。

「香りのチカラ」を知って、毎日をより元気に過ごせるといいね。



とき：7月23日(祝)～9月22日(祝)

開館時間：午前9時30分～午後5時30分

入館料：一般 310円、学生(高校生以上) 200円、小・中学生 100円

◎磐田市香りの博物館 (立野 2019-15)

☎ 0538-36-8891 FAX 0538-39-0711



お出かけには熱中症対策も忘れずにお出かけ



## 6/4 リモート授業を生徒たちの学習補助に



▲タブレット端末に映し出される授業

福田中学校で、心身の不調のため教室での授業に参加することが難しく別室で学習する生徒を対象に、タブレット端末を使用した授業の生配信によるリモート授業が行われました。

リモート授業を体験した生徒は「これまでになかったやり方で楽しい」「教室で授業を受けている感じがする」と好感触の様子でした。

授業は自宅でも受けることができ、今後臨時休業などが生じた際の学習補助としての利用が期待されています。

## 6/5 ふわっふわ♪ ヒツジの毛刈り体験



▲真剣な表情でヒツジの毛を刈る長野幼稚園の園児

長野幼稚園の園児たちが、磐田農業高校の先生と一緒にヒツジの毛刈りを体験しました。

園にやってきたヒツジを見て、「大きい!」「さわりたい!」と口々におしゃべりしていた園児たちですが、毛を刈る場面では、先生に手を添えてもらいながら慎重に刈っていました。

園児たちは、さっぱりした様子のヒツジをなでながら、「白くてきれい!」と歓声を上げていました。

今後は、9月に毛洗い、冬には毛を使ったマスコット作りをする予定です。

## 6/6 彩り豊かなうつわの祭典



▲展示された色鮮やかなうつわたち

磐田市新造形創造館で、展示企画「彩り豊かなうつわの祭典 北川和喜きたがわかずき」が6月6日(土)から28日(日)まで開催されました。北川氏による作品展は、平成30年に続き今回で2回目となります。

会場には、皿・鉢・花器・アクセサリーなど、それぞれ模様や色彩が違う唯一無二の作品、約300点が展示されました。

生活に色彩を取り込み、ふとした時に笑顔になれるような彩り豊かなうつわたちが並ぶ展示となりました。



## 6/11 目指せ！家族のエコリーダー！



▲自転車発電に取り組む田原小学校の児童たち

田原小学校で、子どもたちが家庭で地球温暖化防止に取り組むプログラム「アース・キッズチャレンジ」のキックオフイベントが行われました。

参加した同校の5年生68人は、自転車発電やごみ分別ゲームに取り組みながら地球温暖化について学び、CO<sub>2</sub>を削減するための作戦を立てました。

講師を務めた静岡県地球温暖化防止活動推進センターの宮崎さんは「生活の中で、もったいないと思う無駄な電気を工夫しながら削減し、エコ生活に取り組んでほしい」と話しました。

## 6/17 美味しいお米に育ってね♪



▲苗を丁寧に植える向笠小学校の児童たち

地域の農家、松野恒介<sup>こうすけ</sup>さんの協力のもと、向笠小学校の5年生が、田植え体験をしました。

同校では、各学年で食農体験を行っていて、農家の方の努力や農業の大変さを学びながら、「食」への意識を高めています。

児童たちは学校で育てていた苗を使い、苗が一行にそろそろように丁寧に植えていきました。

順調に育つと、秋には稲刈りも予定されています。児童たちは美味しいお米に育つことを楽しみにしていました。

## 6/20 磐田市で働きたいあなたを徹底サポート！



▲参加者に自社の概要などを説明する採用担当者

ワークピア磐田で「いわたWEB企業説明会」が開催され、県西部をはじめとする企業など17団体が配信し、約80人の学生らが参加しました。

この企業説明会は、新型コロナウイルス感染拡大防止をしながら、県外在住の学生や社会人のUIJターン就職を促進するために初めて企画されました。

各企業の採用担当者は、ウェブ会議アプリ「Zoom」を活用し、画面越しに自社の概要やアピールポイントなどを説明した後、参加者からの質問に答え、交流しました。

# イワタノゴハン

## IWATA NO GOHAN

### 野菜たっぷり♪

## しょうゆラーメン

今月のシェフ…

竜洋北小学校調理員のみなさん



### 材料 (4人分)

タマネギ	60g(中1/4個)
ショウガ	適量
ニンジン	40g(中1/3本)
キャベツ	80g
乾燥キクラゲ	1g
なると巻	20g
チンゲンサイ	20g(1/4株)
根深ネギ	20g(1/4本)
豚もも肉こま切れ	80g
油	適量
水	800cc
しょうゆ	大さじ1強
食塩	小さじ3/5
こしょう	少々
酒	小さじ1
鶏がらスープの素(粉末)	大さじ1
ごま油	少量
生麺	4玉

A



1人分当たり【エネルギー395kcal】

たんぱく質15.4g 脂質5.3g カルシウム52mg 鉄1.1mg 食塩相当量3.8g

### 作り方

- ① タマネギは半月のスライス、ショウガはすりおろし、ニンジンは2mmの短冊切り、キャベツは適当な大きさに切る。乾燥キクラゲは水で戻して千切りに、なると巻は2~3mmのスライス、チンゲンサイは2~3cmのざく切り、根深ネギは小口切りにする。
- ② 鍋に油を引いてタマネギ、豚肉、ショウガ、ニンジン、キャベツ、

キクラゲの順に炒め、水を入れる。煮立ったらAを入れ、なると巻を入れて火が通るまで煮る。

- ③ チンゲンサイ、根深ネギを加えひと煮立ちさせ、最後にごま油を回し入れる。
- ④ 生麺は表示時間どおりに茹でて、湯切りする。
- ⑤ ④に③を入れる。

給食大好き!  
竜洋北小学校



### 編集後記

日にプロスポーツが戻ってきました。テレビ観戦できるだけで、なんだかホットした気持ちになりました。夢や希望を与える選手たち以外にも、試合を支える多くの運営スタッフの皆さんの努力や思いに感謝します。㊦

## 広報クイズ

Q 災害派遣医療チームの通称は何でしょう？

- ① AMAT
- ② DMAP
- ③ DMAT

今月のプレゼント

図書カード1,000円分…10名様

ページ番号 1002413

### 【応募方法】

正解者の中から抽選でプレゼントが当たります。8月18日(火)までに、はがき(当日消印有効)、FAXまたは電子申請で、答え、住所、氏名、年齢、広報いわたへのご意見を記入し、広報広聴・シティプロモーション課(〒438-8650 国府台3-1 FAX 32-3946)へ



▲電子申請

5月号の答えは『②園芸』でした。  
結果 (応募総数 158 通)