

大雨の時 (河川氾濫)

手順④ 大雨の時、自宅はどうなる？

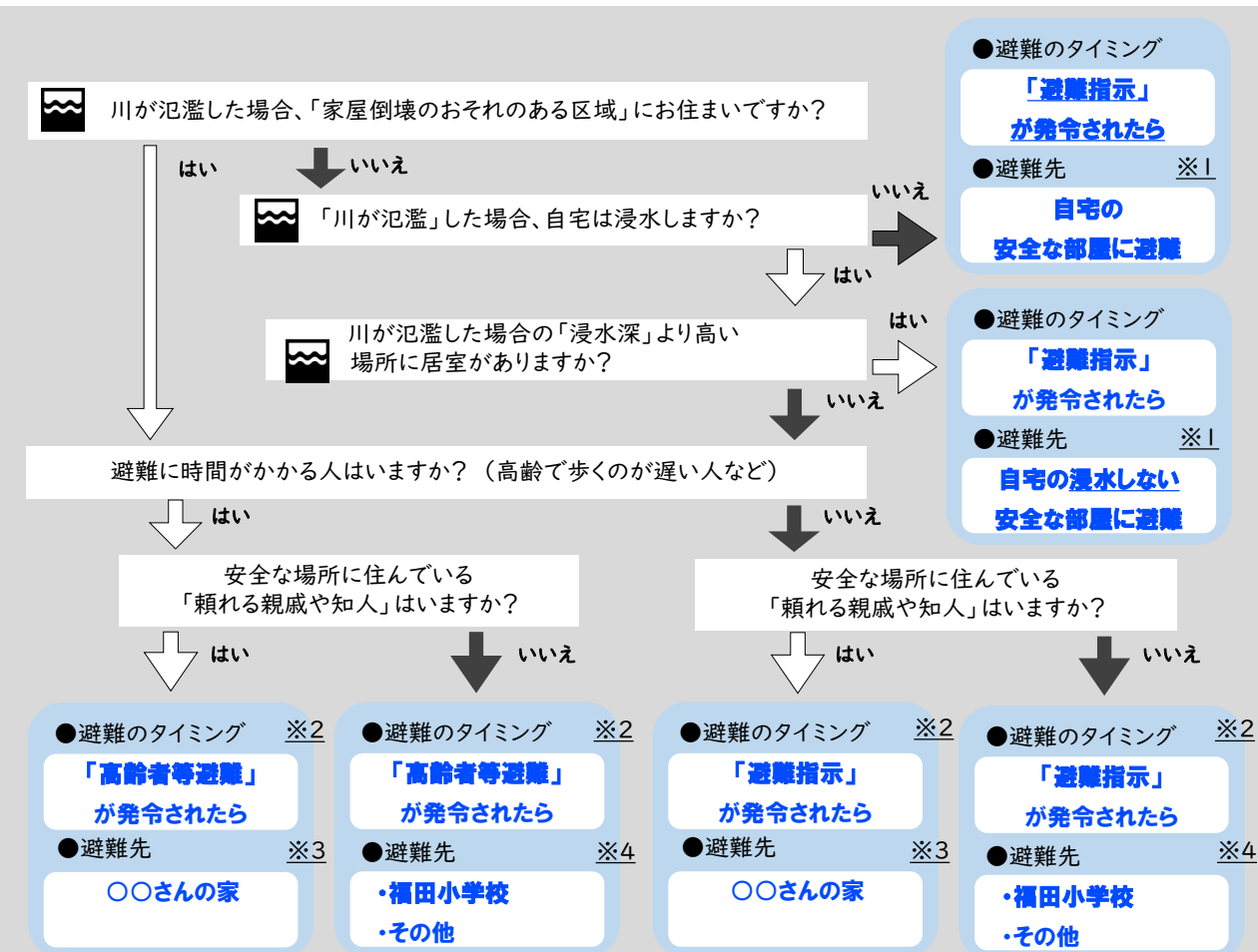
大雨で河川が氾濫した場合、自宅がどの程度浸水するか把握しよう。
「私の避難計画」の裏面にあるハザードマップを参考にして、自宅の浸水深を調べよう。

浸水深の目安

- 浸水深 5.0mでは、一般的な家屋の2階が水没
- 浸水深 3.0mでは、一般的な家屋の2階の床下高。これを超えると2階でも危険
- 浸水深 0.5mでは、一般的な家屋の1階の床高。これを超えると床上浸水

手順⑤ 「避難先」、「避難のタイミング」、「情報収集手段」は？

① 下の図の矢印をたどっていき、たどりついた「避難先」と「避難のタイミング」を
「わたしの避難計画」に書き写そう！



※1 水が引くまでの間の「飲み水・食料」や「簡易トイレ」などの備蓄を準備しておこう！
 ※2 高齢者等避難が発令されるよりも前に「自主避難場所」が開設されている場合もあります。町内会長さんに聞いてみて、可能な限り早期の避難を心がけよう！
 ※3 親戚や知人の家には、安全に避難できるうちに避難しよう！
 ※4 被害状況によっては、福田小学校以外の指定緊急避難場所が開設される場合もあります。下の「磐田市公式LINEアカウント」や「いわたホットメール」から指定緊急避難場所の開設情報を確認しよう！

わたしの避難計画 作成ガイド

目次

巨大地震・津波が発生したら・・・

- 手順① 避難に時間がかかる人はいるかな？
- 手順② 巨大地震や津波が発生した時、自宅はどうなる？
- 手順③ 「どこに」、「いつまでに」避難すればいい？

大雨の時 (河川氾濫の危険)

- 手順④ 大雨の時、自宅はどうなる？
- 手順⑤ 「避難先」、「タイミング」、「情報収集手段」は？

完成みほん

赤字の例のように書いていきます。



巨大地震・津波が発生したら・・・

手順① 避難に時間がかかる人はいるかな？

- ・ 高齢で歩くのがおそい方など「避難に時間がかかる人」がいる場合、早めの避難が必要です。
- ・ ひとり暮らしなどで、避難に「支援が必要な方」は、支援してもらう方を決めてお願いしておこう！

手順② 巨大地震や津波が発生した時、自宅はどうなる？

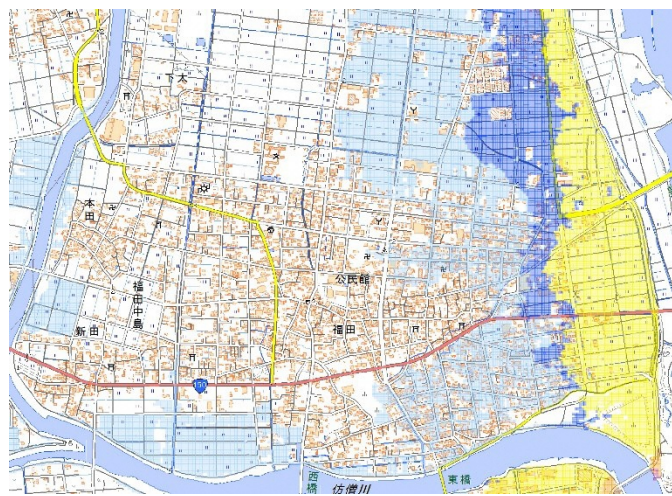
地震・・・巨大地震の時には「震度7」の揺れが来ます。

津波・・・ ① 自宅に、津波が「来るのか」、「来ないのか」？
② 揺れてから「どのくらいの時間で」津波が来るのか？
をマップで確認しよう！



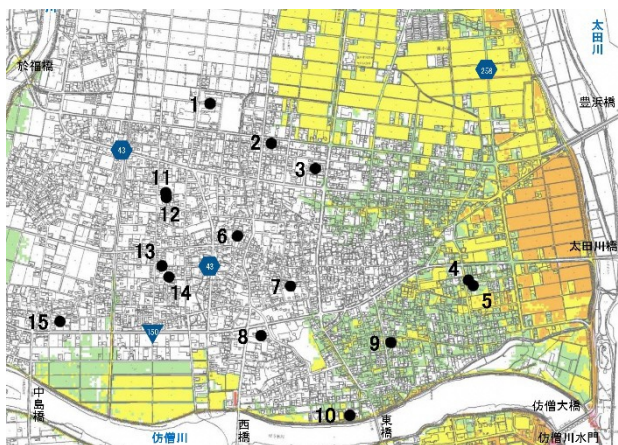
<津波到達時間>

静岡県第4次地震被害想定より(背景)国土地理院地図



<津波浸水想定区域>

静岡県第4次地震被害想定より(背景)国土地理院地図

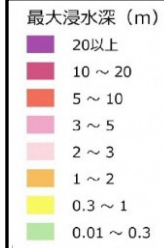


1cm津波到達時間
南海トラフ巨大地震ケース1

- 30分 以上
- 25分 以上 30分 未満
- 20分 以上 25分 未満
- 15分 以上 20分 未満
- 10分 以上 15分 未満
- 5分 以上 10分 未満
- 5分 未満

No.	対象物名称
1	福田小学校
2	タンドレス
3	磐田市福田支所
4	ポートタウン
5	福田北津波避難タワー
6	アルニイワタ
7	マンションあすらん
8	ドルチェカーロ

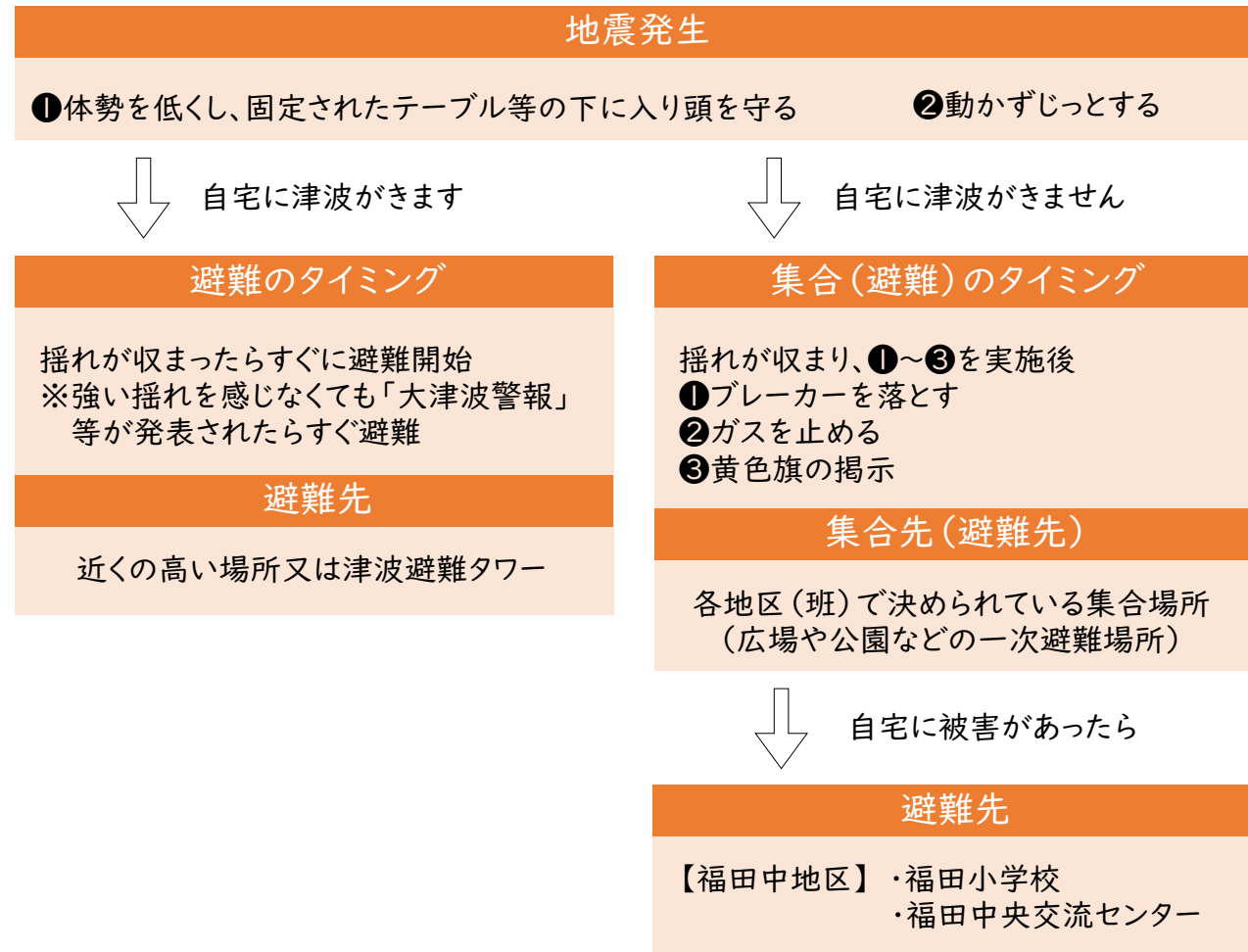
No.	対象物名称
9	グランストーク窪田
10	中川排水ポンプ場
11	カウベルVII
12	ピリープU
13	ラ・メールII
14	ラ・メールI
15	エバーグリーン



確認した地震と津波の想定の内容を「わたしの避難計画」に書き込もう！

手順③ 「どこに」、「いつまでに」避難すればいい？

① 下のフローチャートを使って自分の避難先、避難のタイミングを確認しよう



※避難先が分からない場合は、磐田市のHPで確認しよう！

② 「情報収集手段」を決めよう！

市内の高齢者等避難や避難指示、避難所の情報

磐田市
LINE公式アカウント

いわたホットメール

県内の防災情報

静岡県 防災アプリ

テレビ
・
ラジオ

③ 「わたしの避難計画」の空欄に、①、②の確認した結果を記入しよう