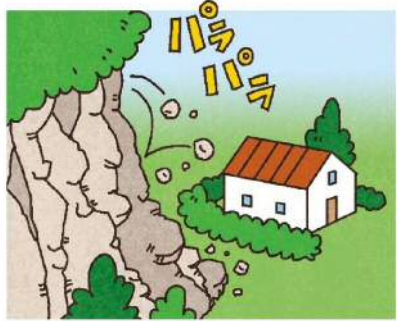


土砂災害版 マイ・タイムライン



磐田市
地域づくり応援課

目次

土砂災害版マイ・タイムラインとは	
(1) タイムラインはなぜ必要?	1
(2) タイムラインを作成すると	2
(3) どんな時に使うのか	2
ステップ1 リスクを知る	
(1) 土砂災害とは	3
(2) 土砂災害【特別】警戒区域を確認	4
(3) 土砂災害以外の災害について確認	4
ステップ2 避難先を決める	
(1) 避難場所の確認	5
(2) 避難路の確認	6
ステップ3 避難行動を決める	
(1) 気象情報の確認	7
(2) 避難情報の確認	8
(3) 避難行動に関する判断の目安	9
土砂災害マイ・タイムライン作成チェックシート	10
マイ・タイムライン作成例	11
とるべき避難行動の選択肢 (例)	
(1) 一般の方向け選択肢	15
(2) 高齢者の方向け選択肢	16

土砂災害版マイ・タイムラインとは

(1) タイムラインはなぜ必要？

全国で毎年のように大雨による土砂災害が発生しています。静岡県においても、令和3年7月に熱海市伊豆山では大きな被害が発生しました。

<概要>
場所:熱海市伊豆山
日時:令和3年7月3日10時30分頃
事象:土石流
被害:死者26名, 行方不明者1名
人家全壊53戸



大雨による土砂災害は事前に予測し、発生前に避難等の対応が可能です。

「いつ」「誰が」「何を」

について事前に考え、行動内容を決めておくことで、いざというときに慌てず迅速に避難行動に移すことができるようになります。



土砂災害による逃げ遅れゼロを目指し、避難行動を事前に決めておく土砂災害タイムラインの作成が必要

土砂災害版マイ・タイムラインとは

(2) タイムラインを作成すると・・・

- ・避難時の防災行動チェックリストとして使える
- ・災害時の判断をサポートしてくれる存在となる

作成例 1		大雨による土砂災害に備えて (マイ・タイムライン)				家族構成
土砂災害リスク		自宅周辺に土砂災害警戒区域があるか 有 無 無				家族構成 私(40歳)、会社員 妻(38歳)、主婦 子(10歳)、小学生 子(6歳)、小学生
土砂災害の切迫度		自宅から避難先までの避難路に土砂災害警戒区域があるか 有 無 無				
警戒レベル		1	2	3	4	災害発生
気象情報 (気象庁)	警報		大雨注意報	大雨警報		土砂災害警戒情報 発表
	注意報		注意	警戒	非常に危険 極めて危険	
避難情報等 (磐田市)			高齢者等避難	避難指示	緊急安全確保	
行動		テレビで情報収集	いんかふたの準備	いんかふたの準備	雨靴に連絡	避難場所 OO小学校
私・家族		スマートフォンで情報収集 私か妻が会社から帰宅 ペラダのものを室内にしまつ 妻と連絡をとりお迎えの役割分担を決める	スマートフォンを充電 防災リュックに持出品を入れる 私か妻が次女を幼稚園までお迎え	スマートフォンを充電 避難場所を確認 火元・戸締りの確認 家族で避難を開始	緊急時は避難場所よりさらに高い場所へ避難	避難先が逃げた場合
地域		地域の役割を再確認	足の悪い○○さんに避難を呼びかける	避難時に、近所の独居△△さんに声掛け	自治会員に家財の避難完了を報告	2階以上の建物と反対側の部屋へ避難

マイタイムライン 記載例

タイムラインの効果

お住いの地域周辺のリスクを認識できる

- ・自宅背後に崖がある
- ・避難場所まで遠いなど

逃げる場所が決まる

- ・自宅周辺や地域内での避難場所を確認する
- ・どこに逃げるべきか考える
- ・避難路を決める

状況の変化に応じた適切な避難行動を判断できる

- ・気象防災情報理解する
- ・いつ逃げるか決める
- ・誰と逃げるか決める

(3) どんな時に使うのか



台風するとき



急な豪雨するとき



長雨するとき

テレビやネットニュースの天気予報で3～5日後に台風が直撃するおそれがあると予報されたとき

天気予報が、突発的な大雨や雷を伴う豪雨となる可能性があるなどと注意を呼び掛けたとき

天気予報で大雨が今後も長く(3日～1週間程度)続くと予報されたとき

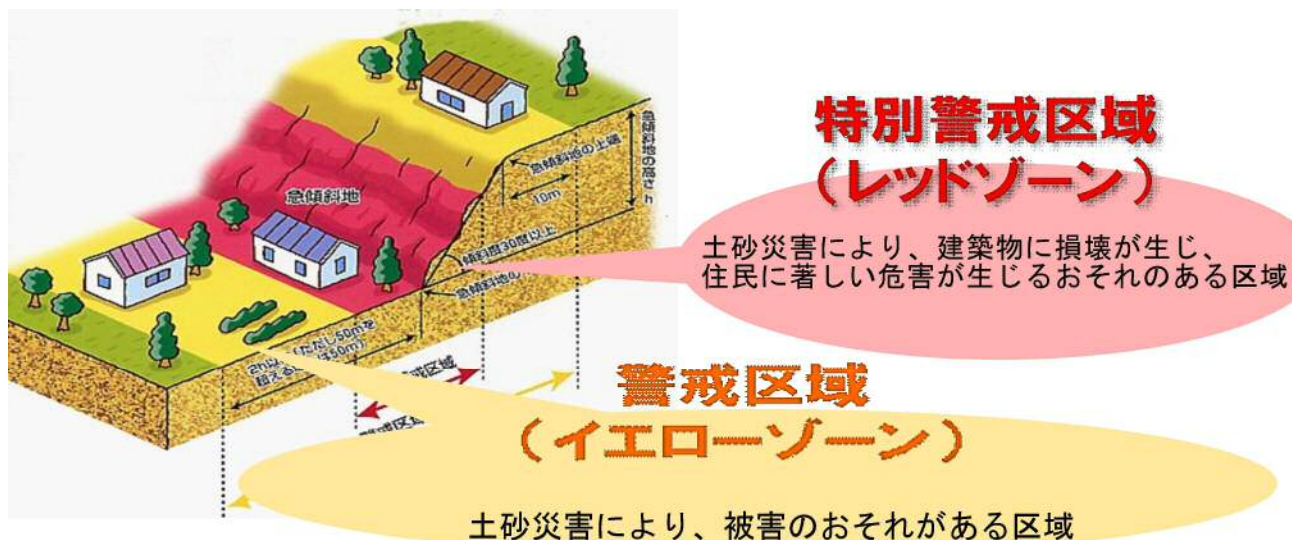
ステップ1 リスクを知る

(1) 土砂災害とは

土砂災害とは、集中豪雨や長雨が引き金となって発生する自然災害です。雨が降った数時間後に、突然土砂災害が発生する場合があります。



静岡県では、土砂災害が発生するおそれがある場所を、危険性に応じて「土砂災害警戒区域（イエローゾーン）」と、「土砂災害特別警戒区域（レッドゾーン）」に指定し、皆さんにお知らせしています。



ステップ1 リスクを知る

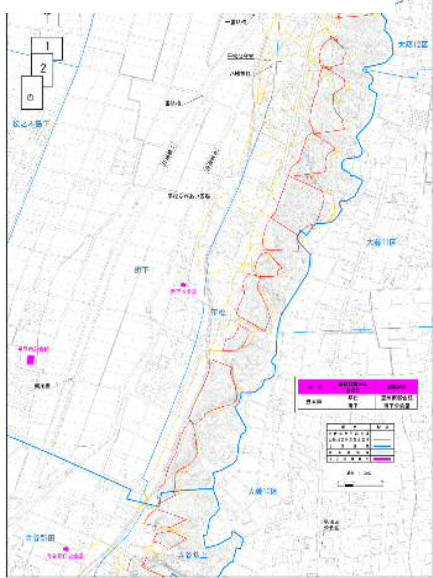

(2) 土砂災害(特別)警戒区域を確認

自宅周辺や避難路の土砂災害リスクを確認しましょう。

ハザードマップで確認

磐田市が配布する
ハザードマップで確認

(市のHPからでも確認できます)



インターネットで確認

静岡県砂防課HPで確認

静岡県砂防課 検索



(3) 土砂災害以外の災害について確認

土砂災害以外の災害は市町から各戸配布されている防災ファイルや市のHPで確認しましょう。磐田市HPから各種ハザードマップがご覧いただけます。



洪水



地震



津波



磐田市ハザードマップ

ステップ2 避難先を決める

(1) 避難場所の確認

土砂災害警戒区域関係自治会と避難場所

区分	地区	避難対象地区 (自治会)	避難場所	区分	地区	避難対象地区 (自治会)	避難場所	区分	地区	避難対象地区 (自治会)	避難場所				
磐田原台地西	豊岡南	上神増	上神増公会堂	磐田原台地東	向笠	笠梅	笠梅公会堂	豊岡北	豊岡北	神田	神田公会堂				
		社山	豊岡南小学校			向笠竹之内	向笠小学校			栗下	栗下公会堂				
		神増	神増公会堂			向笠西	向笠小学校			本村	本村公会堂				
		惣兵衛	惣兵衛公会堂			篠原	篠原公会堂			田川	田川公会堂				
		平松	豊岡南部会館			岩井	岩井公会堂			亀井戸	亀井戸公会堂				
		掛下	掛下公会堂			三ヶ野	三ヶ野自治会館			大楽地	豊岡北小学校				
	岩田	寺谷新田	寺谷新田公会堂		田原	明ヶ島	田原小学校		合代島上	合代島上公会堂	豊岡東	豊岡東	敷南区	豊岡東交流センター	
		寺谷塚上	岩田小学校		御厨	東部台	東部台公会堂		合代島下	合代島下公会堂			敷上区		
		寺谷塚下	寺谷塚下公会堂		大藤	大藤	大藤第2区		大藤第2区公会堂	大平南			大平集落センター	大平北	大平集落センター
		匂坂上	匂坂上公会堂				大藤第4区		大藤第4区公会堂	虫生			豊岡東交流センター		
		匂坂中上	匂坂中上公会堂				大藤第6区		大藤第6区公会堂						
		匂坂中下	匂坂中下公会堂				大藤第13区		大藤第13区公会堂	万瀬					
	富岡	富里	上気賀集会場	見付	東大久保	東大久保公会堂	避難対象地区 合計		60自治会						
		匂坂下	匂坂下公会堂	富士見町	富士見町会館	*表中の網掛けの自治会は、公会堂が土砂災害警戒区域にあるため、最寄りの指定避難所を避難場所としている。 *向笠竹之内は、公会堂より最寄りとなる向笠小学校を避難場所とする。									
		気賀東	豊田北部小学校・豊田中学校	東坂町	東坂町公会堂										
		加茂東	加茂東公会堂	権現町	権現町公会堂										
		富丘広野	富丘広野公会堂	住吉町	住吉町公会堂										
		富丘下原	富丘下原公会堂	二番町	二番町公会堂										
	富丘原新田	富丘原新田公会堂	幸町	幸町会館											
	井通	一言北原	一言北原公会堂	加茂川通	加茂川会館										
中泉	京見塚	ふれあい交流センター	美登里町	美登里町集会所											
	西新町	西新町公会堂	元宮町	元宮町公会堂											

避難指示等の発令区域

地区を限定し、発令します

居住者等が危機感を持ち適時適切な避難行動につなげられるよう、避難指示等の発令区域を危険度に応じてできるだけ絞り込んだ範囲とすることが求められます。そこで、市の地域性や地形等を考慮し、発令区域を6つに分割して設定してあります。

№	区分 (発令区域)	地 区
1	豊岡北	豊岡北地区
2	豊岡東	豊岡東地区
3	磐田原台地西	豊岡南地区、岩田地区、富岡地区、豊田東地区、井通地区、中泉地区
4	磐田原台地東	向笠地区、田原地区、御厨地区
5	見付	見付地区
6	大藤	大藤地区

ステップ2 避難先を決める

(2) 避難路の確認

避難場所へは徒歩移動が望ましいですが、要支援者や距離が遠い場合は自動車での移動が可能かどうか事前に確認しておきましょう。

(渋滞や駐車スペース等に問題あるか確認)

避難路については、土砂災害（特別）警戒区域と避難先を各自で確認し、より安全な避難路はどれか考えてみましょう。

安全な平地に親戚宅等がある場合は、そちらに避難することも考えてみましょう。



ステップ3 避難行動を決める

(1) 気象情報の確認

気象情報はテレビやラジオ、気象庁のホームページで確認できます。土砂災害に対しての避難行動に必要な主な気象情報は「警報・注意報」「雨雲の動き」「危険度分布（土砂災害）」があります。



気象庁ホームページ
 (https://www.jma.go.jp/jma/index.html)

1

1をクリック→以下の画面表示

2をクリック→以下の画面表示

警報・注意報
 土砂災害に関する情報
 ・大雨注意報・大雨警報（土砂災害）
 ・土砂災害警戒情報

3をクリック→以下の画面表示

雨雲の動き
 今後どのくらいの雨が降るかを色分けで表示

危険度分布（土砂災害）
 これまで降った雨と2時間先までの降雨予測から土砂災害の危険度の高まりを色分けで表示

天気予報

日付	今朝 84回(水)	明日 85回(金)	明後日 86回(土)	6/11(日)	6/12(月)	6/13(火)	6/14(水)	6/15(木)
晴れ間	曇り時々雨	雨	曇り時々雨	曇り時々雨	曇り時々雨	曇り時々雨	曇り時々雨	曇り時々雨
降水確率(%)	10-30	30-50/10-12	40	50	30	30	30	30
最高気温	-	-	C	A	A	A	A	A
最低気温	-	-	9/18	9/17	7/14	5/15	5/15	5/17

ステップ3 避難行動を決める

(2) 避難情報の確認

避難情報は同報無線でお知らせしますが、災害の発生に備えて各自で情報収集することが、適切な避難行動をとるための第一歩です。次の方法で情報を把握し、避難行動につなげてください。

メール配信「いわたホッとメール」

携帯電話やスマートフォンなどのメール機能を利用して、気象警報や避難情報を配信するサービスです。同報無線の放送内容を文字で確認できるため、聞き逃し、聞き漏らしなどがなくなり、情報を正確に把握することができます。



QRコード

テレビのデータ放送（dボタン）

データ放送は、天気やニュース、防災情報、避難情報などを見ることができ、常に最新の情報が提供されます。例えば、NHKにチャンネルを合わせて「dボタン」を押した場合、次の操作で情報を得ることができます。

- ①リモコンの「赤ボタン」を押して、気象情報を表示させます。
- ②次に、リモコンの上下ボタンで「安全・安心ポータル」を選択します。
- ③1時間ごとの天気や河川水位などの情報を見ることができます。



市ホームページ防災リンク集

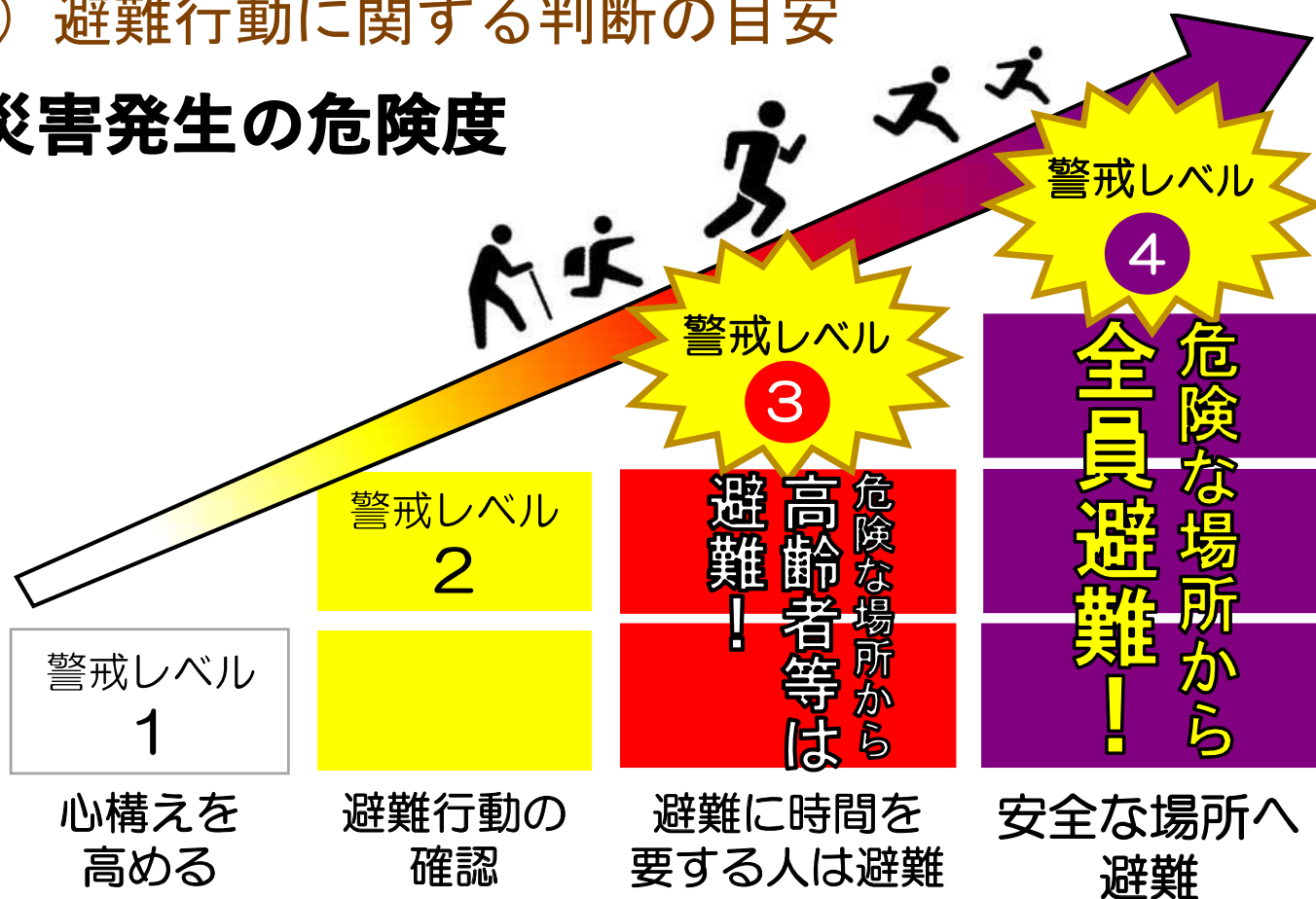
市内の河川情報や雨量情報、気象庁、県や国のホームページのリンク集です。



ステップ3 避難行動を決める

(3) 避難行動に関する判断の目安

災害発生危険度の目安



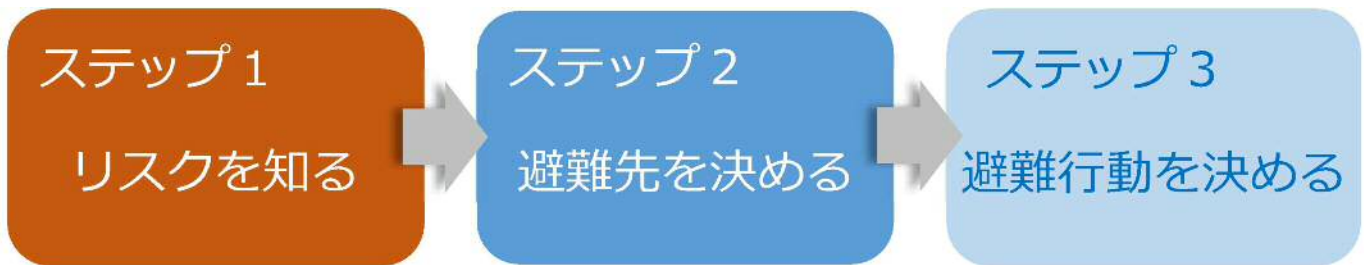
市			高齢者等避難	避難指示
気象庁	早期注意情報 (警報級の可能性) 翌日までの期間に大雨が予想されます。	大雨注意報 災害が発生するおそれがあります。	大雨警報 (土砂災害) 重大な災害が発生するおそれがあります。	土砂災害警戒情報 (静岡県と共同で発表) 土砂災害がいつ発生してもおかしくない状況になっています。
とるべき避難行動	特に台風の場合は今後の進路や予想される雨量等に注意し、避難行動について家族と話し合っておきましょう。	避難に備え持出品の確認、避難先や避難のタイミングを認しておきましょう。	避難に時間がかかる高齢者、障がい者等はこの段階で安全な場所へ避難をしましょう。その他の人は避難の準備をして、早めの自発的避難をしましょう。	まだ避難できていない人はただちに避難行動を開始してください。避難先への避難が困難な場合には、生命を守る最低限の行動を取りましょう(2階以上の斜面と反対側の部屋へ避難等)。

【警戒レベル 5】 (磐田市が発令) は既に災害が発生している状況です。

※ 気象庁は**特別警報**を発表

命の危険が迫っているため直ちに身の安全を確保して下さい。

土砂災害マイ・タイムライン作成のチェックシート



自宅や職場など、自分の身に起こりやすい災害のリスクを知りましょう。自宅周辺で過去にどのような災害が発生したか、地域のお年寄りなどに聞いておくことも大切です。

まずは指定避難所を確認しましょう。
自宅との距離間や家族構成等を踏まえ、より近い平地等に親族宅や友人宅がある場合はそちらを避難先と考えることもできます。

避難行動を実行に移すタイミングは、気象情報や避難情報が目安となります。情報の意味と取るべき避難行動を正しく理解し、「いつ」「誰が」「何を」するかを決めましょう。

ステップ1から3の作業を行うことでマイ・タイムラインが完成します。ステップごとのポイントをまとめましたので、忘れていない内容がないか、最後に確認しましょう。

ステップ	作業内容	チェック
ステップ1	自宅の周辺の土砂災害リスクを確認して記入しましたか？	<input type="checkbox"/>
	避難路の土砂災害リスクを確認して記入しましたか？	<input type="checkbox"/>
	浸水や洪水といった水害リスクは確認しましたか？	<input type="checkbox"/>
ステップ2	避難先は決めましたか？	<input type="checkbox"/>
ステップ3	避難するタイミングは決めましたか？	<input type="checkbox"/>
	家族といつ・どのように連絡を取り合うか決めましたか？	<input type="checkbox"/>
	万が一逃げ遅れた場合、どのように行動するか確認しましたか？	<input type="checkbox"/>
	地域の助け合いについて決めましたか？	<input type="checkbox"/>

作成例 1

大雨による土砂災害に備えて (マイ・タイムライン)

家族構成

私:夫(40歳)、会社員
妻:(42歳)、会社員
子:長女(10歳)小学生
次女(5歳)幼稚園



土砂災害リスク

自宅周辺に土砂災害警戒区域があるか 有 無

自宅から避難先までの避難路に土砂災害警戒区域があるか 有 無

土砂災害の切迫度		1	2	3	4	5
警戒レベル		1	2	3	4	5
気象情報 (気象庁) 	警報 注意報		大雨注意報 (土砂災害)	大雨警報 (土砂災害)		大雨特別警報
	土砂災害危険度分布 (キキクル)		注意	警戒	非常に危険 極めて危険	
	土砂災害警戒情報				土砂災害警戒情報の発表	
避難情報等 (磐田市)				高齢者等避難 自らの避難行動を確認 避難の準備や早めの避難を	避難指示 すみやかに安全な場所へ避難を	緊急安全確保 ただちに安全を確保する行動を
行動	私・家族	テレビで情報収集 スマートフォンで情報収集 私か妻が会社から帰宅 ベランダのものを室内にしまう 妻と連絡をとり、お迎えの役割分担を決める	スマートフォンを充電 防災リュックに持出品を入れる 私か妻が次女を幼稚園までお迎え 私か妻が長女を小学校までお迎え	いわたホットメールの配信を受信 スマートフォンを充電 防災リュックに持出品を入れる 私か妻が次女を幼稚園までお迎え 私か妻が長女を小学校までお迎え	いわたホットメールの配信を受信 両親に連絡 避難場所を確認 火元・戸締りの確認 家族で避難を開始 緊急時は避難場所よりさらに高い場所へ避難	避難場所 〇〇小学校 避難が遅れた場合
	地域	地域の役割を再確認	足の悪い〇〇さんに避難を呼びかける	避難時に、近所の独居△△さんに声掛け	自治会長に家族の避難完了を報告	2階以上の斜面と反対側の部屋へ避難

災害発生



二

作成例 2

大雨による土砂災害に備えて (マイ・タイムライン)

家族構成

私(79歳)、一人暮らし
近隣に息子家族あり
息子宅は土砂災害警戒区域外



土砂災害リスク

自宅周辺に土砂災害警戒区域があるか 有 無

自宅から避難先までの避難路に土砂災害警戒区域があるか 有 無

土砂災害の切迫度		1	2	3	4	5
警戒レベル		1	2	3	4	5
気象情報 (気象庁) 	警報 注意報		大雨注意報 (土砂災害)	大雨警報 (土砂災害)		大雨特別警報
	土砂災害危険度分布 (キキクル)		注意	警戒	非常に危険 極めて危険	
	土砂災害警戒情報				土砂災害警戒情報の発表	
避難情報等 (磐田市)				高齢者等避難	避難指示	緊急安全確保
			自らの避難行動を確認	避難の準備や早めの避難を	すみやかに安全な場所へ避難を	ただちに安全を確保する行動を
行動	私・家族	テレビで情報収集 同報無線で情報収集 常備薬を確認 防災リュックに持ち物を入れる 息子と連絡を取る	息子の迎えがある場合は息子宅へ避難 息子が仕事で来れない場合は公会堂へ避難 避難したことの目印を出す	夜間等で避難が間に合わなければ、山から離れた居間に移動する 緊急時は避難場所よりさらに高い場所へ避難	避難場所	息子宅
	地域	自治会長に連絡して近隣状況を確認する	自治会長に公会堂に避難する旨を電話報告			避難が遅れた場合
						2階以上の斜面と反対側の部屋へ避難

災害発生



作成例 3

大雨による土砂災害に備えて (マイ・タイムライン)

家族構成 私(77歳)、一人暮らし
近隣に親戚宅あり
親戚宅も土砂災害警戒区域内

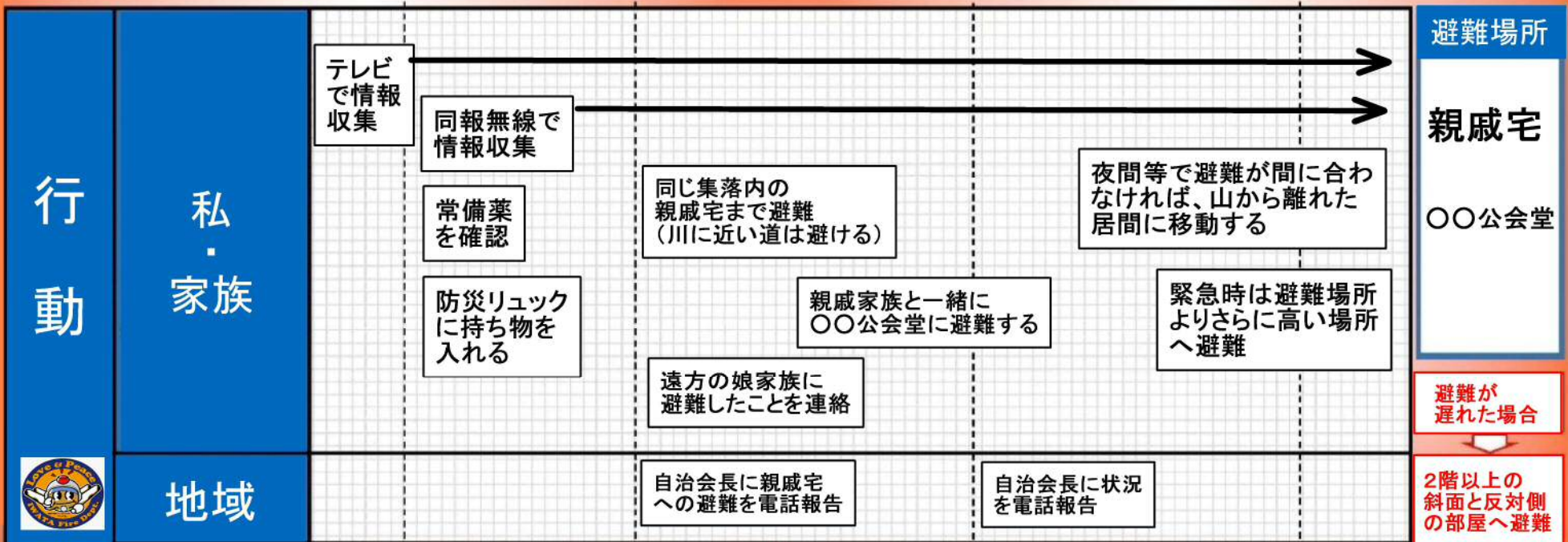
土砂災害リスク

自宅周辺に土砂災害警戒区域があるか 有 無
自宅から避難先までの避難路に土砂災害警戒区域があるか 有 無



土砂災害の切迫度		1	2	3	4	5
警戒レベル		1	2	3	4	5
気象情報 (気象庁) 	警報 注意報		大雨注意報 (土砂災害)	大雨警報 (土砂災害)		大雨特別警報
	土砂災害危険度分布 (キキクル)		注意	警戒	非常に危険 極めて危険	
	土砂災害警戒情報				土砂災害警戒情報の発表	
避難情報等 (磐田市)				高齢者等避難	避難指示	緊急安全確保
			自らの避難行動を確認	避難の準備や早めの避難を	すみやかに安全な場所へ避難を	ただちに安全を確保する行動を

災害発生



作成例 4

大雨による土砂災害に備えて (マイ・タイムライン)

家族構成
 父(73歳)、母(72歳)、夫(44歳) 会社員
 私:妻(41歳) 専業主婦
 長男(17歳) 高校生
 長女(14歳) 中学生

土砂災害リスク

自宅周辺に土砂災害警戒区域があるか 有 無
 自宅から避難先までの避難路に土砂災害警戒区域があるか 有 無



土砂災害の切迫度		1	2	3	4	5
警戒レベル		1	2	3	4	5
気象情報 (気象庁) 	警報 注意報		大雨注意報 (土砂災害)	大雨警報 (土砂災害)		大雨特別警報
	土砂災害危険度分布 (キキクル)		注意	警戒	非常に危険 極めて危険	
	土砂災害警戒情報				土砂災害警戒情報の発表	
避難情報等 (磐田市)				 高齢者等避難 自らの避難行動を確認 避難の準備や早めの避難を	避難指示 すみやかに安全な場所へ避難を	緊急安全確保 ただちに安全を確保する行動を

災害発生

行動 私・家族 	テレビで情報収集 スマートフォンで情報収集		自治体からの避難情報を確認 私が息子・娘に自宅に帰宅するよう連絡 避難場所の開設状況を確認 息子・娘が付き添い、父母と避難場所へ避難(浸水している場所、川の付近を避ける)	自治体からの避難情報を確認 家族で避難を開始 火元・戸締りの確認 夫と連絡をとり、情報共有(夫は会社)		避難場所 ○○小学校
	地域 		避難場所を確認 親戚の足の悪い○○さんに避難を呼びかける	緊急時は避難場所よりさらに高い場所へ避難	自治会長に家族の避難完了を報告 近所の人に避難の声掛け	避難が遅れた場合 2階以上の斜面と反対側の部屋へ避難

とるべき避難行動の選択肢（例）

（１）一般の方向け選択肢

情報収集（テレビ・インターネット等）

- テレビで情報収集
- テレビのdボタンで情報収集
- 気象庁の会見で情報収集
- 気象庁のホームページで情報収集
- スマートフォンで情報収集
- インターネットで情報収集
- 緊急情報（スマートフォン）
- 緊急情報（衛星電話）

情報収集（県・市町からの情報）

- 防災ラジオで情報収集
- 防災アプリ「静岡県防災」で情報を確認
- いわたホットメールの着信
- 磐田市のホームページで情報収集
- 同報無線の情報を確認
- 広報車の情報を確認
- 消防団の呼びかけの情報を確認
- 静岡県ホームページ
土砂災害に関するメッシュ情報の確認

助け合い

- 自治会長に連絡して地域の状況を確認する
- _____ 宅に声をかける
- 足腰の悪い人に早めの避難を勧める
- 避難場所への移動の手伝いをする

留意点

- 川沿いは通らない
- _____ 宅に声をかける
- 用水路の近くは通らない
- 山の様子は見に行かない
- 過去に崩れた場所には近寄らない
- 過去に浸水した場所には近寄らない
- 落下物に注意する
- 倒木に注意する
- 浸水や水が流れる場所は通らない

避難準備

- 避難場所の開設状況を確認する
- 常備薬を確認する
- 家族で決めた避難先を確認する
- 祖父母と連絡を取る
- 子供たちを迎えに行く
- 防災リュックに持ち出し品を入れる
- 携帯を充電する
- ベランダのものを室内にしまう
- ペットを安全な所へつれていく（同行避難）
- ペットを安全な所へ置いていく（預ける）

自治会活動

- 連絡網で連絡
- 要支援者宅への電話連絡
- 要支援者宅への声かけ
- 周辺の見回り

避難行動

- 指定緊急避難場所に避難する
- 近くの公民館に避難する
- _____ 宅に避難する
- 安全な場所にある親戚宅に避難する
- 高台の_____に避難する
- 旅館・ホテルに避難する
- 斜面に囲まれていない場所に避難する
- 避難したことの目印を出す
- 避難先にとどまる
- 自宅にとどまる
- 自宅の上階へ避難する
- 少しでも高い場所に避難する

警戒レベル2
(大雨注意報)

警戒レベル3
(大雨警報)

警戒レベル4・5
(警戒レベル4は
土砂災害警戒情報)

とるべき避難行動の選択肢（例）

（2）高齢者の方向け選択肢

情報収集（テレビ・インターネット等）

- テレビで情報収集
- テレビのdボタンで情報収集
- 気象庁の会見で情報収集
- 気象庁のホームページで情報収集
- スマートフォンで情報収集
- インターネットで情報収集
- 緊急情報（スマートフォン）
- 緊急情報（衛星電話）

情報収集（県・市町からの情報）

- 防災ラジオで情報収集
- 防災アプリ「静岡県防災」で情報を確認
- いわたホットメールの着信
- 磐田市のホームページで情報収集
- 同報無線の情報を確認
- 広報車の情報を確認
- 消防団の呼びかけの情報を確認
- 静岡県ホームページ
土砂災害に関するメッシュ情報の確認

避難準備

- 避難場所の開設状況を確認する
- 自治会長に連絡して地域の状況を確認する
- 常備薬を確認する
- 子供・孫と連絡を取る
- 家族で決めた避難先を確認する
- 遠方の親戚に避難することを連絡する
- 防災リュックに持ち出し品を入れる
- 携帯を充電する
- ベランダのものを室内にしまう
- ペットを安全な所へつれていく（同行避難）
- ペットを安全な所へ置いていく（預ける）

避難行動

- 指定緊急避難場所に避難する
- 近くの公民館に避難する
- _____ 宅に避難する
- 安全な場所にある親戚宅に避難する
- 高台の_____に避難する
- 旅館・ホテルに避難する
- 斜面に囲まれていない場所に避難する
- 避難したことの目印を出す

避難行動（緊急）

- 避難先にとどまる
- 避難先を変更する
- 自宅にとどまる
- 自宅の上階や近隣の頑丈な建物の上階へ避難する
- 高台の水が来ない場所に避難する
- 少しでも高い場所に避難する

留意点

- 川沿いは通らない
- _____ 宅に声をかける
- 用水路の近くは通らない
- 山の様子は見に行かない
- 過去に崩れた場所には近寄らない
- 過去に浸水した場所には近寄らない
- 落下物に注意する
- 倒木に注意する
- 浸水や水が流れる場所は通らない

警戒レベル2
(大雨注意報)

警戒レベル3
(大雨警報)

警戒レベル4・5
(警戒レベル4は土砂災害警戒情報)

