

広報いわた

★
i5th
wata力強く挑戦する磐田!!
市民第一、現場第一、行動第一新しい学び舎、
奏でる未来へのメロディー

目次

CONTENTS

- | | |
|---|--|
| 3 磐田市公式LINEアカウントを開設 | 20 情報BOX |
| 4 トピック①
新型コロナウイルス感染症
ワクチン接種が始まります | 24 市民伝言板 |
| 6 トピック②
ながふじ学府小中一体校 | 25 相談窓口&救急医療情報 |
| 10 トピック③
合併15周年
「今までも、これからも ずっと磐田」 | 26 みんなで子育て |
| 13 市からのお知らせ
イワタハタチ2021 フォトコンテスト／令和3年度組織について／医療費分析の結果／固定資産税の評価額を見直し／高齢者の各費用の助成／自転車盗難ゼロ／「お助け号」の運行案内／緑の募金事業 | 28 ジュピロインフォメーション&ニュース
アヴァンティ! アスレジャーナ |
| | 29 いわたで遊ぼう&きょうも♪たのしっぺい |
| | 30 きらりいわた人
水泳の大舞台を目指す 伊藤 亜香利 さん |
| | 31 健幸plus+ /暮らしplus+ |
| | 32 イワタフォトニュース |
| | 34 イワタノゴハン
ココア豆 |
| | 34 広報クイズ／編集後記 |

広報紙をもっと楽しむ

📱 ホームページ連携 **ページ番号 1000038**

各情報にある「ページ番号」を市ホームページの「ページ番号検索」に入力して検索すると、簡単に目的のページを探すことができます。

— 今月の表紙 —



ながふじ学府小中一体校の大階段で演奏する豊田中学校吹奏楽部

— 15thロゴ —



磐田市合併15周年の記念ロゴマーク

市民課・市税課の時間外窓口

【市役所本庁舎】

毎週木曜日 午後5時15分～7時、

毎月第2日曜日 午前8時30分～正午

※市民課では旅券業務など一部の業務は取り扱いできません。市税課では一部の証明書発行業務を取り扱っています

☎市民課 ☎ 37-4816 FAX 37-2871

市税課 ☎ 37-3767 FAX 33-7715

市税は口座振替で

市税の口座振替は、市内の金融機関窓口でお申し込みください。

持ち物／通帳、届出印

納税義務者と口座名義人が違う場合は、納税義務者の認印

固定資産税の場合は通知番号が分かるもの（納税通知書または納付書）

☎収納課 ☎ 37-4810 FAX 33-7715

人の動き（1月末現在）

👤 人口 169,254人 (-20人)
男 85,541人 (-39人)
女 83,713人 (+19人)

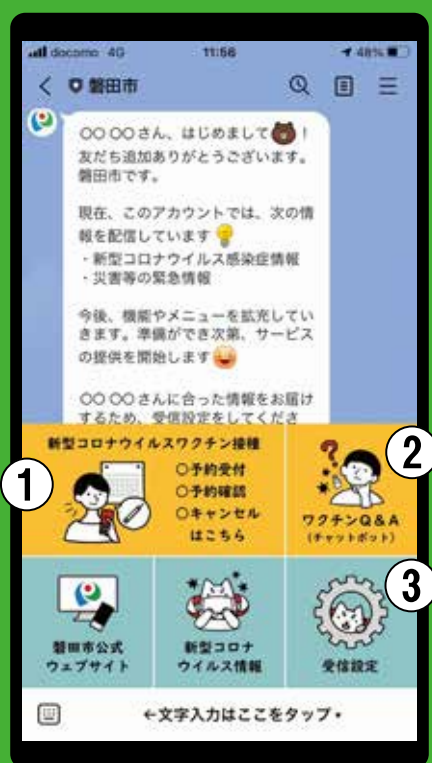
🏠 世帯 69,134世帯 (+47世帯)

※住民基本台帳調べ（外国人市民含む）

※（ ）内は前月比

LINE 公式アカウント を開設しました

問 広報広聴・シティプロモーション課（本庁舎 2 階） ☎ 0538-37-4827
FAX 0538-32-3946



友だち登録をお願いします。

登録
方法

下記 2 次元バーコードを読み込むか
LINE を起動し ID 検索で登録できます

公式アカウント

アカウント名：磐田市

ID：iwata_city



LINE でできるこんなコト

① 24 時間新型コロナウイルスワクチン接種予約ができます

※接種予約に必要な接種券の送付時期は現時点で未定です

② 24 時間ワクチンに関する質問にお答えします

③ 市からのお知らせが配信されます

使用法は今後郵送する接種券に同封される
案内や市ホームページをご覧ください

新型コロナウイルス感染症に関する情報や防災情報などを配信します。

友だち登録後、最初のトーク画面で受信設定をします。生まれた年、性別、居住エリア、受信したい情報を選択してください。受信したい情報を選択しない場合は、一斉通知以外の情報は配信されません。

新型コロナウイルス感染症の ワクチン接種 が始まります

市では、新型コロナウイルス感染症のワクチン接種を順次開始します。また、ワクチンに関する質問を受け付けるコールセンターを開設しましたので、ご利用ください。(ページ番号：1009053)

※ワクチンの供給が国全体で未確定な状況にあるため、具体的な接種スケジュールの提示が困難です。情報がまとまり次第お知らせしていきますので、今しばらくお待ちください

磐田市新型コロナウイルスワクチンコールセンター

フリーダイヤル (通話料無料)

☎ 0120-156-709

開設時間 9:00～17:00 月～金曜日(祝日を除く)

○耳や言葉が不自由な方の相談窓口

FAX0538-35-4586 または市ホームページを通じてお問い合わせください

接種までの流れ

1. 対象者に接種券が届きます
 2. 同封の案内に従い、接種予約をします
 3. 接種日の指定時間に会場で接種します
 4. 2回目の接種予約をします
 5. 接種日の指定時間に会場で接種します
- ※予約方法や当日の注意事項など詳しくは、接種券に同封する案内をご覧ください

接種会場

市内公共施設を使用した会場(集団接種)または市内協力医療機関(個別接種)で接種できます。

具体的な接種会場や協力医療機関、実施日時などは現在調整中です。決まりましたら、広報いわたや自治会回覧、市ホームページなどでお知らせします。

教えて！ワクチンの効果と安全性

厚生労働省やワクチン製造元のファイザー社の報告資料からよくある質問と回答を紹介し
ます。なお、アストラゼネカ社やモデルナ社のワクチンに関しては、国の薬事承認前のため、
詳細な情報は報告されていません。

期待できる効果

Q どうしてワクチンを打つの？

A 一般に、人体はウイルスなどの病原体に対し「免疫^{めんえき}」を得ることで、感染症にかかりにくくなったり、症状が軽くなったりします。ワクチンは、免疫を獲得するために病原体の構成する物質などを元に作られたもので、ワクチンを接種することで、感染症に対する免疫をつけます。

Q ワクチンの効果は？

A 新型コロナワクチンは、重症化を防いだり、発熱やせきなどの症状が出ることを防いだりする効果が明らかになっています。

Q ワクチンの効果・持続期間は？

A ファイザー社製ワクチンは、2回目接種から7日目以降に、発症予防効果が約95%あったと報告されています。持続期間は臨床試験が継続中であり、今後情報が得られる予定です。

Q 予防接種をしたらマスクはしなくていい？

A ワクチンを接種された方は、新型コロナウイルス感染症の発症を予防できると期待されていますが、感染を予防する効果は現時点で分かっていません。ワクチンを接種された方から他人への感染をどの程度予防できるかについてもまだ分かっていないため、引き続きマスクの着用など感染防止対策をお願いします。

気になる安全性

Q ワクチン接種後の副反応は？

A ファイザー社製ワクチンの主な副反応では、接種部位の痛みは約84%、疲労は約63%、頭痛は約55%、悪寒^{おかん}は約32%、筋肉痛は約38%、関節痛は約24%、下痢^{げり}は約16%、発熱は約15%、接種部位の腫れ^はは約11%などの臨床試験結果が報告されています。また、まれに起こる重大な副反応として、ショックやアナフィラキシー（急性アレルギー反応）があります。

Q 何歳から接種できるの？

A ファイザー社製ワクチンでは、16歳未満への有効性、安全性が確立されていないことから16歳以上を対象としています。

Q みんな接種しないといけないの？

A 接種は任意です。本人の意思で接種をするかしないかの判断をします。

Q 持病があるが接種して大丈夫？

A 健康状態により接種可能かどうか判断します。まずは、かかりつけ医にご相談ください。また接種当日は、予診票に持病などの情報を記載の上、医師にご相談ください。

Q アレルギー持ちだが大丈夫？

A 事前にかかりつけ医に相談するか、接種当日に、予診票にアレルギーの情報をできるだけ記載の上、医師にご相談ください。



ながふじ学府小中一体校

磐田市は「たくましい磐田人」を育むために、30年先を見据えた「新時代の新たな学校づくり」に取り組んでいます。

その第1弾となる「ながふじ学府小中一体校」がいよいよ4月に開校します。

☎教育総務課学府一体校推進室

☎ 37-2115 FAX 36-1517

ながふじ学府小中一体校

～新時代の新たな学校づくり～

磐田市はたくましい子どもたちを育むために、22世紀に向けて、30年先を見据えた「新時代の新たな学校づくり」に取り組んできました。その実現の第1弾となる「ながふじ学府小中一体校」が4月に開校します。

ながふじ学府小中一体校

市内には32の市立小中学校があり、中学校区を単位とした学校群を磐田市では「学府」と呼んでいます。このうち、豊田中学校、豊田北部小学校、豊田東小学校の3校を「ながふじ学府」としています。当面は豊田中学校、豊田北部小学校などが入るながふじ学府小中一体校と、既存施設の豊田東小学校に分かれた向上型学府一体校としてスタートしますが、将来的には全てが統合された未来型学府一体校として運営していきます。

つながりを育む「学府」

磐田市では、平成24年度から段階的に学府内の小学校、中学校が連携

や交流を深める「小中一貫教育」を進めることで子どもたちの可能性を伸ばしてきました。また、平成27年度には学校や保護者、地域の方が一体となって子どもたちを育む「コミュニティ・スクール」を開始し、学府を単位とした小学校・中学校・地域という連携が強化されました。

学府ではそれぞれ、地域に根ざし、地域の特色を生かした小中一貫教育が実践されています。

学校と地域で支える9年間

小中一貫教育では、小学校6年間と中学校3年間の9年間のまとまりとして考えます。小中連携、小連携、地域連携により、学校同士、学校と地域が同じ思いで9年間教育を進めていきます。

ながふじ学府小中一体校では、同じ施設内に豊田中学校、豊田北部小学校、ながふじ図書館や地域連携室などがあることで、より日常的に地域との密接な関係を築き、子どもたちを支えていくことができると期待されています。



ながふじの

教育の夢 世紀越え

地域のか 校舎に光る

教育長 村松啓至



ながふじ学府小中一体校ができるまで

ながふじ学府では、豊田北部小学校と豊田中学校の校舎の老朽化に伴い、平成27年度に同学府の地域住民や小中学校・幼稚園・保育園の保護者へ「新時代の新たな学校づくり」について説明会を行いました。

平成28年度には、同学府の自治会や3小中学校のPTAから学府一体校建設に関する要望書が提出され、それらを受けて、学識経験者、地域住民、保護者、教員などで構成する「ながふじ学府新たな学校づくり検討会」が設置されました。検討会では、学府の方向性や建設場所などについて話し合われました。また、その後も地域住民や保護者、教員などが参加するワークショップが開かれ、建築計画のあり方や施設機能、施設配置、ゾーニングなどについて広く意見交換が行われてきました。

新校舎建設は令和元年7月に起工し、令和3年2月に竣工を迎えました。今後は、豊田中学校の既存校舎の解体とグラウンド整備が行われます。

施設概要

- 構造 鉄筋コンクリート、4階建て ●延床面積 17,372.86㎡
- 校舎 普通教室（通常教室31学級、特別支援学級6学級、多目的室4室など）
特別教室（理科室3室、PC教室、図工室、家庭科室、音楽室2室など）
管理諸室（校長室2室、職員室、保健室など）、地域連携室、ランチルーム
- 屋内運動場 メインアリーナ、サブアリーナ、器具庫、ステージ ●武道場
- プール 大プール25m×9コース、小プール12m×6m ●ながふじ図書館
- 共同調理場 ●放課後児童クラブ ●その他（部室、屋外倉庫、駐輪場など）



ながふじ学府
小中一体校

所在地 〒438-0804 磐田市加茂243

がつながる学び舎



人と人の「つながり」と「かかわり」を生む ながふじ図書館

1階にある学校図書館（ながふじ図書館）は、児童・生徒だけでなく、地域住民が自由に利用できる地域に開かれた図書館です。市立図書館資料は一般の方も貸し出し可能です。

- 特長1 ▶ 図書室から図書館へ 市立図書館と連携し、市民も利用可能
- 特長2 ▶ 多彩な使い方が可能 図書館スタッフが常駐し、学校授業での使用や読み聞かせ、調べもの、地域の方も読書ができる
- 特長3 ▶ 多彩な資料 学習用資料や子育て資料など、多世代が利用できる雑誌や読み物が充実

✳ 開館時間 午前9時～午後4時30分

✳ 休館日 土・日曜日、祝日、年末年始、資料点検日

✳ 所蔵資料 所蔵冊数 約25,000冊（4月開館時点）
・学校図書館資料 約20,000冊
・市立図書館資料 約5,000冊

※詳細は教育総務課学府一体校推進室へお問い合わせください



放課後児童クラブ

放課後や長期休業期間に保護者が就労などで不在の子どもたちへ遊びや生活の場を提供します。

地域連携室

地域住民が気軽に立ち寄れる場所として、地域と学校を結ぶ窓口になります。

ランチルーム

給食だけでなく、豊田東小児童との交流、集会、地域住民の活用など、多目的に活用できます。

新校舎の完成に思うこと

豊田北部小学校
6年
いなほしあみか
稲橋愛実果さん



新しい校舎はとてもキレイで4月が楽しみです。小学校で頑張ってきたことを続けながら、中学生として新しい気持ちで、下級生のお手本となるように頑張っていきたいです。小学校と中学校が一緒なので、みんなで一緒に活動できることが楽しみです。

豊田中学校
2年
みずかわちかね
水川千歌音さん

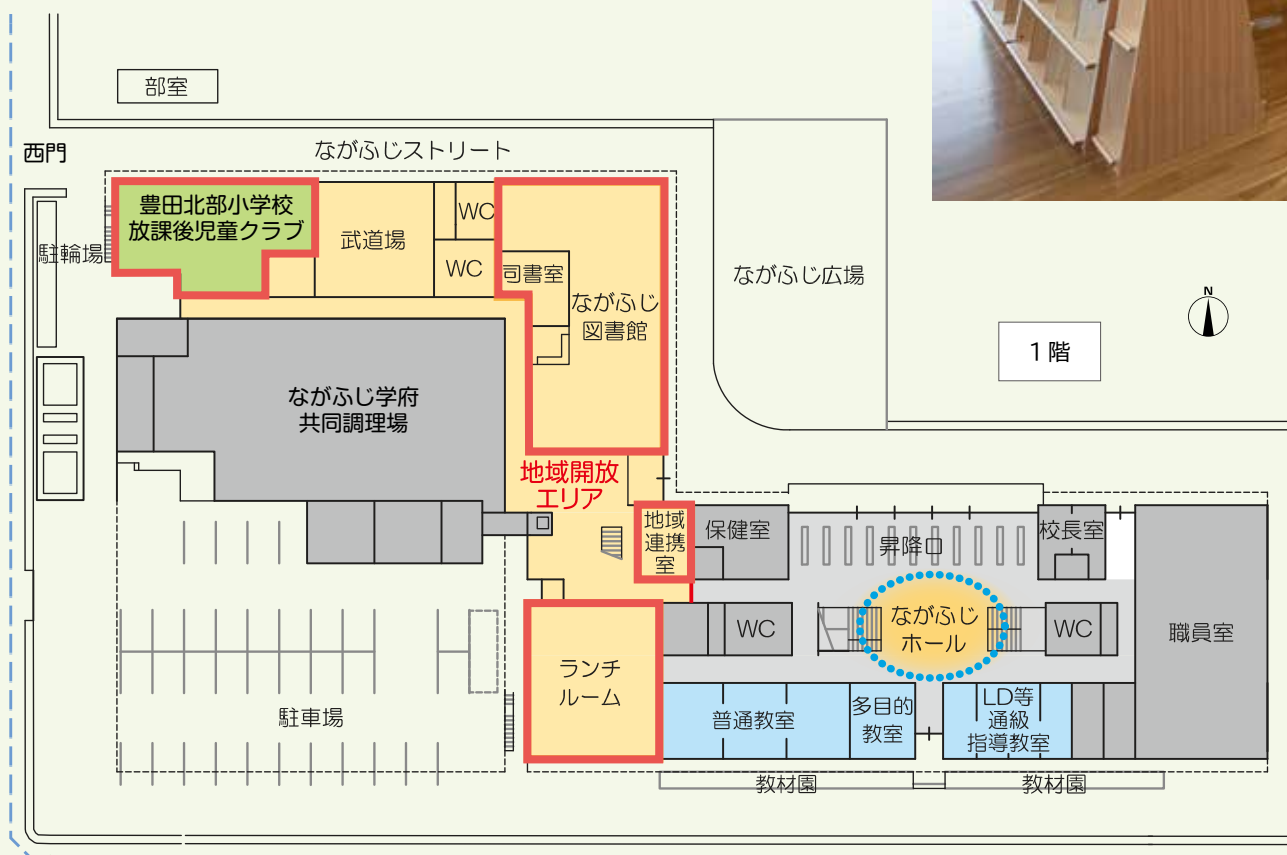


工事の進み具合が学校から見えていたので、完成が待ち遠しかったです。新しい校舎で最初の最上級生として、共に過ごす後輩たちにあいさつや礼儀など「当たり前」のことを、言葉だけでなく行動で示していきたいです。両校の小学生との交流の中で、つながりを深められるとうれしいです。

人と人、学校と地域

つながりを育む多機能型学校

ながふじ学府小中一体校の特徴は、学校施設のほかに「ながふじ図書館」や「地域連携室」、「ランチルーム」といった地域の方も利用できる地域開放エリアを設けていることです。また、広い昇降口や大階段につながる「ながふじホール」などの空間は、自由な発想でさまざまな活用ができ、学年を超えた子どもたちのコミュニケーションが自然と生まれるように考えられています。職員室も小中一体で、地域、子どもたちの交流だけでなく、教職員同士の日常的な交流も創出します。



子どもたちの生き抜く力を
育てるために、

学府構想は未来へと続く

市は目まぐるしく移り変わる社会に対応し、生き抜く力をもつたくましい子どもたち「たくましい磐田人」を育てていくために、今後未来に向けた学校づくり・地域づくりに取り組んでいきます。

次に進める向陽学府においても、人と人、学校と地域との「つながり」を育む学校にしたいという思いの下、地域や保護者の皆さんの考えや思いを尊重しながら整備を進めていきます。

学府一体校の先駆けとなる、ながふじ学府小中一体校は、地域や保護者が関わりながら学校づくりが行われました。この一体校は、今後地域にとって愛着のあるものになっていくとともに、学校づくりは地域づくりにつながり、さらには地域がより活性化され、たくましい子どもたちを育てていくことでしょう。

ながふじ学府小中一体校は、磐田の教育歴史の新たな1ページとして刻まれていきます。

合併15周年

「今までも、これからも ずっと磐田」



平成17年4月1日、磐田市、福田町、竜洋町、豊田町、豊岡村の1市3町1村が合併し、新しい磐田市が誕生しました。そして本年度、合併15周年を迎えることができました。

この15年間には、リーマンショックによる経済不況、東日本大震災や大型台風などの想定外の自然災害による安心安全への不安、そして新型コロナウイルスのパンデミックなど、予期せぬ危機的状況に陥ることもありました。また、合併当初には財政的、政策的課題などが山積していました。しかし、こういった危機的状況や課題に

一つずつ丁寧に対応し、乗り越えてきました。

急患センターやがん診療センターの新設などによる医療体制の充実、JR東海道線の新駅や新東名スマートインターチェンジの新設などによる交通基盤の充実、新磐田市クリーンセンターや新文化会館の整備などによる暮らしの充実、こども医療費の無料化やこども若者相談センター設置などによる子育て環境の充実、小中一貫教育の実施やジュビロ磐田ホームゲーム小学生一斉観戦などによる教育体制の充実など、将来にわたって持続可能な磐田市の基盤を整えることもできました。

今までも、これからもずっと、ふるさとである磐田市を市民の皆さんと一緒に歩んでいきたいと思えます。

－ 今までも－

- 新「磐田市」誕生 (H17)
 - 新「市章」決定 (H17)
 - 多文化交流センター「こんにちは」開設 (H18)
 - ジュビロード夏祭初開催 (H18)
 - 遠州豊田PAスマートインターチェンジ開設 (H19)
 - いわたホッとライン運用開始 (H19)
 - 総合健康福祉会館（iプラザ）開館 (H20)
 - 市の花・木・昆虫制定 (H21)
 - 周産期母子医療センター開業 (H22)
 - デマンド型乗合タクシー導入 (H22)
 - 広島平和記念式典中学生派遣事業開始 (H22)
 - みんなで軽トラ市初開催 (H23)
 - 新磐田市クリーンセンター開業 (H23)
 - ジュビロ磐田ホームゲーム小学生一斉観戦事業開始 (H23)
 - 市イメージキャラクター「しっぺい」誕生 (H24)
 - 中東遠消防指令センター開所 (H24)
 - 獅子ヶ鼻トレッキングコース完成 (H24)
 - 急患センター開業 (H25)
 - 中学生海外派遣事業開始 (H25)
 - 海岸堤防整備を表明 (H26)
 - 福田こども園開園 (H27)
 - こども憲章制定 (H27)
 - 交流センター開設 (H27)
 - 磐田市歌「ふるさと いわた」制定 (H27)
 - 岡山県玉野市と友好都市提携調印 (H27)
 - J R磐田駅前北口広場完成 (H28)
 - 下野部工業団地完成 (H28)
 - 渚の交流館開館 (H28)
 - 卓球水谷選手・伊藤選手の五輪メダル獲得凱旋パレード (H28)
 - こども医療費無料化 (H29)
 - 磐田卓球場「ラリーナ」・アーチェリー場完成 (H30)
 - ひと・ほんの庭 にこっと開館 (H30)
 - 証明書コンビニ交付サービス開始 (H31)
 - 合葬墓完成 (H31)
 - J R東海道線「御厨駅」開業 (R2)
- ※主な出来事を掲載

－ これからも－

- ながふじ学府一体校開校 (R3)
 - 今之浦公園完成 (R3)
 - 新磐田スマートインターチェンジ完成 (R3)
 - 防災備蓄ステーション完成 (R3)
 - (仮称) 磐田市文化会館完成 (R4)
 - 海岸堤防完成 (R11)
- ※主な予定を掲載

磐田市と同じ平成17年に生まれて

磐田と私の 「今まで」と「これから」

磐田市は暮らしやすいまちに

私は自立して親孝行できるように



磐田東高等学校 1年
山村 葵人 さん

たという思いがあります。磐田市とともに年齢を重ね成長できるとはうれしいですね。

5歳の時にも広報いわたで将来の夢は「ピタゴラスイッチのようなおもちゃを作る人になりたい」って紹介してもらいました。当時は、いろいろな物を作ることが好きでしたが、今では数学の問題が解けてスッキリす

るのが好きなんです。少しは成長したってことかな。

今までの私

小・中学生で水泳と卓球を頑張ってきました。水泳の磐周大会で上位に入ったり、卓球の団体戦で勝利して仲間と喜びあったりしたのは本当に良い思い出です。

友達とは、よく獅子ヶ鼻公園へ遊びに行きました。公園から見える広々とした景色が大好きなんです。

これからの磐田市へ

磐田市は、自然がたくさんあるところが好きです。発展してもらいたいです。これから自然を大切にして、暮らしやすい街になってもらいたいと思います。

これからの私へ

親に頼ってばかりなので、早く自立できる自分になりたいです。そして、今まで頼ってきた分、少しでも両親に孝行できる自分になりたいと思います。

磐田市は幸せナンバーワンのまちに

私は世界と日本をつなぐ懸け橋に



城山中学校 3年
田中 彩 さん

られて感謝しています。

私は、10歳の時に「私の夢みる10年後のいわた作文コンクール」で、「『ありがとう』であふれる街」という題で磐田市への思いや自分の将来について書き、賞をいただきました。磐田市と同じ平成17年に生まれたからこそ書いた作文ですが、自分を見つめ直し、将来を考え

る良い機会となり、この時に書いた内容が今の私の道標になっている気がします。

今までの私

勉強と運動の両立を頑張ってきました。勉強では、いつか世界へ日本や磐田の良さを伝えられるように、特に英語を頑張っています。運動では、中学では陸上部に所属していましたが、けがや新型コロナウイルスの影響で全力を出し切れていないので、高校でも陸上を続けていき

たいと思っています。

これからの磐田市へ

5年前の作文コンクールの時と同じで、日本一ありがとうを言える市になり、笑顔とあいさつがあふれる幸せナンバーワンのまちになってもらいたいです。

これからの私へ

自分を信じて何事もあきらめない。そして、世界と日本をつなぐ懸け橋になりたいという夢の実現に向かって頑張り続ける自分になりたいと思います。

平成17年に生まれて

偶然なことですが、嬉しいです。新しい磐田市とともに成長してこ

iwata hatachi

—イワタハタチ 2021 フォトコンテスト—

令和3年成人式は、ご家族やご友人と共に、今しかない瞬間を思い出に残していただくため、フォトコンテストを開催しました。全応募作品 424 点から選ばれた新成人らしさと磐田市の良さが詰まった受賞作品（市長賞1点、教育長賞1点、特別賞1点、優秀賞10点）をご紹介します。

全応募作品は、Instagramで「#イワタハタチ 2021」で検索するとご覧いただけます。たくさんのご応募ありがとうございました。

☎地域づくり応援課（本庁舎2階） ☎0538-37-4811 FAX0538-32-2353



令和3年度組織について



☎ 総務課（本庁舎3階） ☎ 0538-37-4803 FAX 0538-37-4829

※ 4月1日以降の組織と電話番号を記載 ※青字は新設や統廃合、名称変更などがあった部署

部名	課名(室名)	G(グループ)名	ところ	電話番号	FAX番号
総務部	総務課	総務G・統計G・文書法制G	本庁舎3階	☎ 0538-37-4803	FAX 0538-37-4829
	職員課	人事研修G・給与厚生G		☎ 0538-37-4807	FAX 0538-37-4829
	情報政策課	デジタル政策推進G・システム管理G	西庁舎2階	☎ 0538-37-4818	FAX 0538-37-0174
	危機管理課	危機管理G	防災センター2階	☎ 0538-37-2114	FAX 0538-32-0177
	契約検査課	契約審査G・検査G	西庁舎1階	☎ 0538-37-4802	FAX 0538-33-9200
	市民課	窓口G・記録G	本庁舎1階	☎ 0538-37-4816	FAX 0538-37-2871
	▶ 国勢調査業務の終了に伴い、「統計グループ」を本庁舎3階に移転します ▶ ICT基盤強化を図り、デジタル化を推進するため、政策推進グループを「デジタル政策推進グループ」に改めます				
企画部	秘書政策課	政策・行革推進G	本庁舎4階	☎ 0538-37-4805	FAX 0538-36-8954
	市長公室		本庁舎3階	☎ 0538-37-4801	FAX 0538-37-4829
	資産経営課	資産経営G	本庁舎4階	☎ 0538-37-4804	FAX 0538-37-4876
	広報広聴・ シティプロモーション課	広報G	本庁舎2階	☎ 0538-37-4827	FAX 0538-32-3946
		シティプロモーション推進G		☎ 0538-37-2275	
	市民相談センター		本庁舎1階	☎ 0538-37-4746	FAX 0538-39-2262
	財政課	財政G	本庁舎4階	☎ 0538-37-4883	FAX 0538-37-4876
	市税課	市民税G	本庁舎1階	☎ 0538-37-4826	FAX 0538-33-7715
		諸税管理G		☎ 0538-37-3767	
		土地G・家屋G		☎ 0538-37-4809	
収納課	収納管理G	本庁舎1階	☎ 0538-37-4810	FAX 0538-33-7715	
	収納G		☎ 0538-37-4906		
	債権回収対策G		☎ 0538-37-4762		
▶ 資産経営の観点から公共施設の活用と管理を総合的に取り組むため、「資産経営準備室」と「財政課管財グループ」を統合し、「資産経営課」を新設します					
自治市民部	地域づくり応援課	地域支援・青少年育成G	本庁舎2階	☎ 0538-37-4811	FAX 0538-32-2353
		地域安全・交通政策G		☎ 0538-37-4751	
	地域デザイン推進室		☎ 0538-37-4870		
	スポーツ振興課	スポーツ推進G・施設G		☎ 0538-37-4832	FAX 0538-37-5034
文化振興課	文化振興G	竜洋なぎの木会館	☎ 0538-59-3333	FAX 0538-66-7789	
▶ 地域組織の再編などを支援するため、「地域デザイン推進室」を新設します ▶ オリンピック・パラリンピックの延期・簡略化に伴い、スポーツ戦略室とスポーツ振興グループを統合し、「スポーツ推進グループ」を設置します					
健康福祉部	国保年金課	資格管理G 賦課G	本庁舎1階	☎ 0538-37-4833 ☎ 0538-37-4863	FAX 0538-37-4723
	福祉課	総務G	本庁舎1階	☎ 0538-37-4814	FAX 0538-36-1635
		障害福祉G		☎ 0538-37-4919	
		生活相談G		☎ 0538-37-4797	
	高齢者支援課	地域包括ケア推進G	iプラザ3階	☎ 0538-37-4831	FAX 0538-37-6495
		事業給付G		☎ 0538-37-4869	
	健康増進課	介護保険G		☎ 0538-37-4769	
健康支援G			☎ 0538-37-2011	FAX 0538-35-4586	
地域保健G		☎ 0538-37-2013			
こども部	こども未来課	こども支援G	本庁舎1階	☎ 0538-37-2012	FAX 0538-37-4631
		給付G		☎ 0538-37-4896	
	こども・若者相談センター		iプラザ3階	☎ 0538-37-2018	FAX 0538-37-2812
	幼稚園保育園課	総務G	本庁舎1階	☎ 0538-37-4858	FAX 0538-37-4631
		運営支援G		☎ 0538-37-2754	
ひと・ほんの庭にこっと			上新屋304	☎ 0538-36-1711	FAX 0538-36-1713

部名	課名(室名)	G(グループ)名	ところ	電話番号	FAX番号		
産業部	産業政策課	産業振興G・企業立地推進G	西庁舎1階	☎0538-37-4904	FAX 0538-37-5013		
	経済観光課	雇用促進G・商業観光G		☎0538-37-4819			
	農林水産課	農林水産振興G・農地管理G・基盤整備G 地籍調査G		☎0538-37-4813 ☎0538-37-4913		FAX 0538-37-1184	
建設部	道路河川課	管理G	西庁舎2階	☎0538-37-4808	FAX 0538-32-3948		
		道路G		☎0538-37-4897			
		河川G		☎0538-37-4993			
	都市計画課	都市計画G		☎0538-37-4907		FAX 0538-36-2459	
		土地対策G		☎0538-37-4935			
	建築住宅課	住宅管理G		☎0538-37-4851		FAX 0538-33-2050	
		建築G		☎0538-37-4899			
営繕企画G		☎0538-37-2706					
都市整備課	工事G	西庁舎1階	☎0538-37-7174	FAX 0538-37-8690			
	事業支援G		☎0538-37-4830				
	公園緑地G		☎0538-37-4806				
環境水道部	環境課	環境保全G	西庁舎1階	☎0538-37-4874	FAX 0538-37-5565		
		生活環境G		☎0538-37-2702			
	ごみ対策課	ごみ減量推進G	磐田市クリーンセンター	☎0538-37-4812	FAX 0538-36-9797		
		施設管理G		☎0538-35-3717			
	上下水道総務課	総務G	福田支所2階	☎0538-58-3082	FAX 0538-58-3123		
		給排水サービスG		☎0538-58-3086			
	上下水道工事課	施設G		☎0538-58-3281	FAX 0538-58-3271		
水道工事G 下水道工事G		☎0538-58-3282 ☎0538-58-3287					
教育委員会教育部	教育総務課	総務G	西庁舎3階	☎0538-37-4821	FAX 0538-36-1517		
		施設管理G		☎0538-37-4873			
	放課後児童支援室 学府一体校推進室			☎0538-37-2773			
	学校給食課	学校給食G		☎0538-37-2115			
	学校教育課	教職員G		☎0538-37-4780			
		指導G		☎0538-37-2760			
		教育支援G		☎0538-37-4921 ☎0538-37-4923		FAX 0538-36-3205	
	中央図書館	管理G・図書G		見付3599-5		☎0538-32-5254	FAX 0538-32-5154
	文化財課	管理G・調査G		見付3678-1		☎0538-32-9699	FAX 0538-32-9764
	歴史文書館			竜洋支所1階		☎0538-66-9112	FAX 0538-66-9722
会計課			本庁舎1階	☎0538-37-4817	FAX 0538-37-4884		
議会事務局			本庁舎5階	☎0538-37-4822	FAX 0538-37-4845		
監査委員事務局			西庁舎3階	☎0538-37-4820	FAX 0538-36-3205		
消防本部			福田支所4階	☎0538-59-1119	FAX 0538-59-1777		
磐田市立総合病院			大久保512-3	☎0538-38-5000	FAX 0538-38-5050		

支所	市民生活課	G(グループ)名	ところ	電話番号	FAX番号
福田	市民生活G	(地域振興関係)	福田400	☎0538-58-2370	FAX 0538-55-2110
		(市民関係)		☎0538-58-2371	
		(福祉関係)		☎0538-58-2374	
竜洋	市民生活G	(地域振興関係)	岡 729-1	☎0538-66-9100	FAX 0538-66-2139
		(市民関係)		☎0538-66-9101	
		(福祉関係)		☎0538-66-9109	
豊田	市民生活G	(地域振興関係)	上新屋 304	☎0538-36-3150	FAX 0538-34-2496
		(市民関係)			
		(福祉関係)			
豊岡	市民生活G	(地域振興関係)	下野部 48	☎0539-63-0020	FAX 0539-63-0031
		(市民関係)		☎0539-63-0027	
		(福祉関係)		☎0539-63-0037	

▶ 豊田支所が「アミューズ豊田」へ移転することに伴い、豊田支所庁舎は防災備蓄ステーションとして整備します

医療費分析の結果をお知らせします

☎国保年金課（本庁舎 1 階） ☎ 0538-37-4833 FAX 0538-37-4723

健康な生活と医療費削減のために、生活習慣病を知って予防しよう

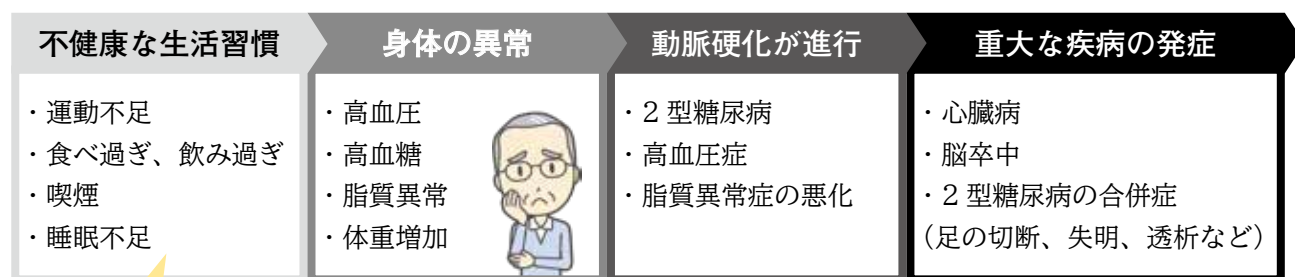
令和元年度の磐田市国民健康保険における医療費を分析した結果、**生活習慣病**が総医療費の約23%（約28億4千万円）、加入者の約44%（約18,000人）を占めていることが分かりました。

また、^{※1}2型糖尿病の合併症の1つである、慢性腎臓病(CKD)の悪化に伴う人工透析治療の医療費は、1人当たり約535万円/年となっています。これは**予防できる疾病の中で最も高額**です。

健康な生活と医療費削減のために、生活習慣を見直して生活習慣病を予防していきましょう。

※1 食べ過ぎ、飲み過ぎ、運動不足など、不健康な生活習慣が原因と考えられている糖尿病

◎ 何気ない日々の不健康な生活習慣が重大な疾病に繋がるかも・・・



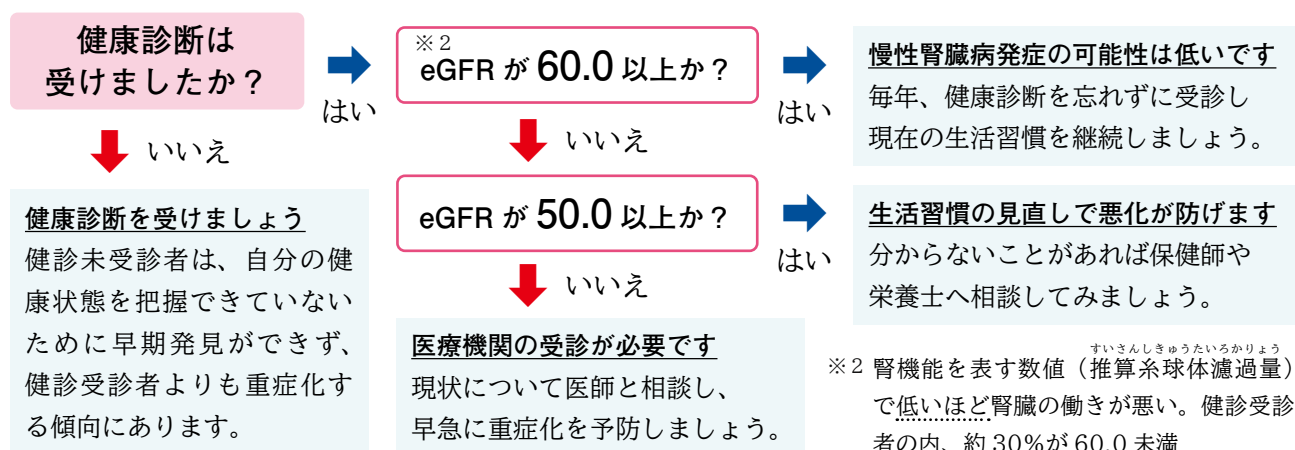
要注意！
生活改善を
始めましょう

～人工透析治療を開始すると、

さまざまな制限がある生活を一生継続していくことになります～

- ▶ 一般的に週3回、1回4時間の人工透析治療が必要になります
- ▶ 一度始めた人工透析治療は止めてしまうと命にかかわります

健診結果から慢性腎臓病の発症リスクをチェックしてみよう



☎健康増進課 ^{あい}(i プラザ 3 階) ☎ 0538-37-2013 FAX 0538-35-4586

固定資産税の評価額を見直します



問市税課（本庁舎1階） ☎ 0538-37-4809 FAX 0538-33-7715

固定資産の評価替えとは

固定資産税は、土地や家屋など固定資産の適正な時価に基づいて課税されます。

評価替えとは、定められた基準に基づき、資産の価格の変動に対応して評価額を適正で均衡のとれた価格に見直す作業のことをいいます。令和3年度は3年に1度の評価替えの年度となります。令和4年度、令和5年度は原則として評価額を据え置くこととされています。

土地

土地の評価は、全ての土地を対象とし、地目別に定められた評価方法で行います。固定資産税の評価上の地目は、登記簿上の地目に関わらず、その年の1月1日（賦課期日）現在の土地の現況で認定します。

宅地などの場合は、土地の利用状況などにより類似した地区ごとに分類し、地区内の標準的な宅地の不動産鑑定価格の7割を基に評価額が決まります。（令和3年度の評価替えでは令和2年1月1日が価格調査基準日）価格調査基準日から令和2年

7月1日の半年間に地価の下落があり、評価額を据え置くことが適当でない場合は、評価額を下方修正します。宅地以外の地目についても評価替えにより、評価額を見直しています。

家屋

既存の家屋は、経過年数による損耗の程度や固定資産評価基準の改正を考慮して、評価額を見直します。

なお、令和2年中に新增築された家屋は、令和3年基準により評価額を算定します。

固定資産税額の確認と納付をお願いします

固定資産税額の確認

固定資産税は1月1日時点で、土地や家屋、償却資産（事業用資産）を所有する方に納めていただく税金です。

納税通知書と課税明細書は、4月下旬に併せて発送します。で、課税内容の確認をお願いいたします。

課税明細書には、物件の所在や面積などのほか、土地は一筆ごと、家屋は一棟ごとに税相当額が記載されています（償却資産は記載されていません）。

課税明細書は再発行することができませんので、大切に保管してください。

※令和3年1月1日時点で所有する固定資産が令和3年度の課税の対象になりますので、次に該当する場合は、市税課へご連絡ください

- ① 所有権移転登記を済ませたが、宛名が変わっていない
- ② 記載のない土地や家屋を所有している

③ 記載のある家屋の取り壊しをした

④ 登記されていない家屋の相続や贈与、売買をした

固定資産税評価額の縦覧

令和3年度に課税の基礎となる面積や課税地目、評価額などが無料で縦覧できます。

▼縦覧期間／4月1日(木)～5月31日(月)の平日（開庁時間内）

▼縦覧場所／市税課（本庁舎1階）

▼縦覧できる方／市内の土地・家屋の納税者、納税者と同じ世帯の親族、納税者から委任された方

▼持ち物／運転免許証など本人確認ができるもの

納付について

納付は便利な口座振替をご利用ください。

なお、納付書でお支払いの場合は、金融機関やコンビニエンスストアで納期限までに納めてください。



高齢者の各費用を助成します

問 高齢者支援課 (いプラザ3階)

☎ 0538-3714869
FAX 0538-3716495

安心して在宅生活を続けるために

紙おむつ購入費助成

▼対象／市内在住かつ在宅で本人市民税非課税の方で、次の支給要件のいずれかに該当する方。ただし、令和2年度に紙おむつ購入費助成の決定を受けた方は、本人市民税が課税であっても、次の支給要件のいずれかに該当する場合、令和3年度紙おむつ購入費助成の対象となります

支給要件

- ・介護保険の要介護4または要介護5の方
- ・介護保険の要支援1から要介護3の方（要支援・要介護と同程度の方を含む）で紙おむつの必要性が認められる方

タクシー利用料金助成

▼対象／市内在住かつ在宅で世帯全員の市民税所得割額が9万円以下の方で、介護保険の要支援・要介護に該当する方または要支援・要介護と同程度の方

はり・きゅう・マッサージの治療費助成

▼対象／市内在住で申請する日に満70歳以上の方

▼内容／受療券は年間で6枚、1回につき1000円分を助成

各助成の受付期間

4月1日(木)～来年3月31日(木)

申請場所

◎高齢者支援課 (いプラザ3階)

※紙おむつ購入費助成、タクシー利用料金助成は、4月9日(金)まではいプラザ2階特設窓口で受け付けします

◎各支所市民生活課

▼持ち物／対象者の介護保険被保険者証、代理申請の場合は、申請者の本人確認書類（マイナンバーカード、運転免許証、健康保険証など）、各種障害者手帳（タクシー利用料金助成を申請する方で手帳をお持ちの方）

▼その他／申請は毎年度必要です

盗難ゼロキレイな街でもてなし

問 地域づくり応援課 (本庁舎2階)

☎ 0538-3714751
FAX 0538-3212353

自転車は自転車駐車場へ止めましょう

JR磐田駅周辺には「放置自転車等指導整理区域」(下図参照)が定められています。路上への駐車は景観を損ねるだけでなく、消火・救急活動などに支障を来してしまいます。

また、目の不自由な方の通行の妨げとなり大変危険です。区域内に一定期間以上放置された自転車などは、市が撤去します。

自転車等駐車場を利用しましょう

自転車はJR磐田駅周辺に5カ所ある自転車等駐車場に止めましょう。また、より多くの方が利用できるよう、所定の場所に順序良く駐車してください。長期にわたり放置された自転車などは、市が撤去します。

自転車には鍵を掛けましょう

自転車等駐車場内でも自転車の盗難が発生しています。自転車を止める際には、しっかりと鍵を掛けるよう

にしましょう。盗難の被害に遭いにくくするためには2カ所以上施錠(ツーロック)することをお勧めします。



- ① 磐田市栄町自転車等駐車場
 - ② 磐田西町第1自転車駐車場
 - ③ 磐田西町第2自転車等駐車場
 - ④ 磐田駅南自転車等駐車場
 - ⑤ 磐田駅東自転車駐車場
- ※①のみ有料(自転車1日50円、原動機付自転車1日100円)

「お助け号」の運行案内

問 地域づくり応援課（本庁舎2階）
 ☎ 0538-37-4751
 FAX 0538-32-2353

4月1日から運行内容の一部が変更になります

「お助け号」は、市内を8つの地区に分けて運行しているデマンド（予約）型乗合タクシーです。

通院や買い物など、日常生活の移動手段として利用されている「お助け号」をより便利に利用していただくため、4月から次の変更をします。

① 指定施設（目的地）の追加

全ての路線に『ワークピア磐田前』『ワークピア磐田下』を追加します。

「豊田線」に『草馬整形外科・リハビリテーション科クリニック』『長谷川デンタルクリニック』を追加します。

② 運行時刻の追加

「東部線」に午後1時と午後3時発車の便を追加します。

③ 運賃の変更

「福田線」の『遠鉄「大原団地」バス停』と「豊岡線」の『遠鉄「新開・飛龍大橋東」バス停』までの運賃を、400円から200円に変更します。

④ 指定施設の移転

「豊田線」の『豊田支所』は、アミューズ豊田へ移転します。

※「お助け号」の利用には事前登録（無料）が必要です。利用方法や運賃など詳細は、市ホームページや各支所、交流センターにあるパンフレット（3月下旬更新予定）をご確認いただくか、地域づくり応援課までお問い合わせください

運転免許証自主返納者への運賃割引

「お助け号」では、65歳以上で運転経歴証明書を提示された方の運賃が半額になる制度を導入しています。

運転経歴証明書は、運転免許証の自主返納の手続きをする際に、警察署などで申請の上、交付を受けることができます（手数料が1100円かかります）。詳しくは、磐田警察署（☎37-0110）へご確認ください。

令和2年度緑の募金事業

問 都市整備課（西庁舎1階）
 ☎ 0538-37-4806
 FAX 0538-32-8690

ご協力ありがとうございました

令和2年度の緑の募金は、皆様のご協力により総額223万37円の募金が集まりました。

ご協力いただいた募金は、公益社団法人静岡県グリーンバンクに集められ、県内の森林整備や各市町への

交付金などの各事業に分けられます。各市町では緑を増やす活動や支援に交付金を活用しています。

令和3年度も緑の募金活動を実施しますので、引き続きご理解とご協力をお願いします。



緑の募金
 マスコットキャラクター
 どんぐりくん



緑の募金って何？

緑の募金とは、森の整備やみんなの住むまちに緑を増やすための募金だよ。

どのように募金をお願いしているの？

自治会の協力による「家庭募金」や小中学校に集めてもらう「学校募金」、イベントなどで集める「街頭募金」を行ってお願いしているよ。

募金は何に使われているの？

地域の花壇整備や防潮堤への植樹、緑の教室などに使われているよ。

情報BOX

市外局番「0538」の
表記は省略しています

お知らせ

引越したら、住民票を移しましょう

3月28日(旧)は、就職や転勤などで住所を異動される方のために、市役所本庁舎1階で窓口業務を行います。(いづら、西庁舎、各支所は開庁しません)
▼時間／午前8時30分～正午 ▼受付業務／市民課・住民異動届(転入・転出など)、印鑑登録(新規・廃止)、小・中学校の転校通知書の発行、介護保険、児童手当・こども医療費受給者証や障害者手帳などの手続き、住民票の写し・戸籍謄抄本・印鑑登録証明書などの発行
国保年金課・国民健康保険や後期高齢者医療の手続き
市税課・所得証明書・所得証明書・所得課税等証明書・市県民税課
税証明書の交付
その他／毎週木曜は午後7時まで窓口業務を延長しています。市民課・市税課では毎月第2日曜(午前8時30分～正午)も時間外受付を行っています。(いづれも祝日、年末年始を除く。一部取り扱いきない業務

があります)マイナンバーカードをお持ちの方は全国のコンビニエンスストアでも各種証明書を取得できます。各種証明書のコンビニ交付については市民課(☎37-4816 FAX37-2871)へ
◎総務課 ☎37-4803
FAX 37-4829

ページ番号：1006497

障害年金を受給しているひとり親家庭の「児童扶養手当」の算出方法変更

令和3年3月分から、児童扶養手当額と障害年金の子の加算部分の額との差額を、児童扶養手当として受給できるようにになります。

すでに児童扶養手当受給資格者として認定を受けている方は申請不要です。児童扶養手当受給資格者として認定を受けていない方は、児童扶養手当を受給するために申請が必要です。これまで障害年金を受給しているため、児童扶養手当を受給できなかった方のうち、令和3年3月1日に支給要件を満たす方は、6月30日(水)までに申請すれば、令和3年3月分からの手当を受給できます。所得制限など一定の条件がありますので、詳しくは、こども未来課までお問い合わせください。
◎こども未来課 ☎37-4896
FAX 37-4631
ページ番号：1009229

JR通勤定期乗車券の割引制度
(児童扶養手当受給者向け)

児童扶養手当を受給している(全部支給停止を除く)世帯の方が、JRの通勤定期乗車券を購入する場合、普通乗車券を3割引で購入できます。

この制度を利用するためには、事前にこども未来課(いづら3階)で発行する証明書が必要ですので、必要書類を持参の上、申請してください。

▼申請に必要なもの／定期券を購入する方の写真(6カ月以内に撮影した縦4センチ横3センチの正面上半身のもの)、児童扶養手当証書
◎こども未来課 ☎37-4896
FAX 37-4631

ページ番号：1001776

令和3年度軽自動車税(種別割)の減免申請

身体障害者手帳、療育手帳(A)、精神障害者保健福祉手帳(1級)、戦傷病者手帳を今年4月1日現在お持ちの方のために使用する軽自動車などは、一定の要件を満たす場合、軽自動車税(種別割)の減免が受けられます。

▼申請期間／4月1日(木)～5月24日(月)
▼申請場所／市税課(本庁舎1階)、各支所市民生活課
▼対象／①障がいのある方が所有する車両(身体に障がいのある方が18歳未満の場合や知的・精神

に障がいのある方の場合は、生計同一の方が所有する車両を含む)で、障がいのある方や生計同一の方、常時介護する方が運転する車両 ②身体に障がいのある方のための専用構造車両 ▼持ち物／対象となる手帳(複数の手帳をお持ちの場合は全ての手帳)、運転する方の運転免許証(コピー可)、車検証(コピー可)、マイナンバーカードまたは通知カード、常時介護に関する証明書(常時介護をする方が運転する場合) ▼その他／障がいの内容や等級で対象者や該当条件が異なります。また自動車税(普通車)の減免や障害者タクシー券との併用はできません。令和2年度に減免を受け、現在もその車両を所有する方には3月末に申請書を郵送します。詳しくは市税課へ

◎市税課 ☎37-3767
FAX 33-7715

ページ番号：1001425

押印手続きの見直しについて

市へ提出する申請書などへ慣例的に求めている押印について、4月1日から押印の義務付けを廃止します。詳しくは市ホームページをご覧ください。

◎総務課 ☎37-4803
FAX 37-4829
ページ番号：1009202

2021年度中遠オープンガーデン
ガイドブックを作成しました

ふじのくに花の都しずおか中遠地域
推進協議会では、一般公開している中
遠地域のオープンガーデン（一般家庭や
団体の花壇）を紹介したガイドブックを
作成しました。3月23日（火）から都市整
備課（西庁舎1階）、各支所市民生活課、
県中遠農林事務所西館3階企画経営課
（見付3599-4）で無料配布します。

☎都市整備課 ☎37-4806
FAX 37-8690

地域緑化活動へ補助金を交付します

▼対象／自治会など地域で緑化活動を行
う団体の花壇整備に要する経費（肥料・
プランターなどの資材代や花苗代）
▼補助金額／対象経費内で上限3万円
▼申込／4月5日（月）から申請書に必要
事項を記入の上、都市整備課（西庁舎1
階）へ提出

☎都市整備課 ☎37-4806
FAX 37-8690

障害者タクシー利用料金助成券を発行

▼受付開始日／4月1日（木） ▼申請場所
／福祉課（iプラザ3階 ※4月1日（木）
～9日（金）は、iプラザ2階特設窓口で
受付）、各支所市民生活課市民生活グ
ループ ※市役所本庁舎では手続きで
きません ▼対象／市内在住・在宅で、

1～3級の身体障害者手帳、療育手帳、
1・2級の精神障害者保健福祉手帳のい
ずれかをお持ちの方、特別児童扶養手
当1級対象の方、または障害児福祉手
当受給の方 ※自動車税・軽自動車税
の減免を受けている方は助成を受けら
れません ▼内容／600円の助成券
を年間48枚発行（1乗車の支払金額が
1200円以上の場合には2枚まで利用
可） ▼持ち物／対象となる方の障害者
手帳または受給者証、はんこ

☎福祉課 ☎37-4919
FAX 36-1635

ページ番号…1001918

豊岡中央交流センターでの幼児健診
などの会場をiプラザに変更します

豊岡中央交流センターで実施してい
た幼児の健診などの会場を、令和3年
度からiプラザに変更します。対象者
の方には、受診1カ月前に個別で案内
などを送付します。ご理解とご協力を
お願いします。

▼対象／1歳6カ月児健診、2歳2カ
月児フッ素塗布、2歳8カ月児フッ素塗
布、3歳児健診

☎こども未来課 ☎37-2012
FAX 37-4631

ページ番号…1007755

狂犬病予防注射について

とき(5月)		ところ	とき(5月)		ところ	
磐田	23日(日)	10:00～12:00	市役所本庁舎南側駐車場	21日(金)	9:00～9:30	宮本公民館
		9:00～9:45	中央図書館駐車場		9:45～10:25	川袋公会堂
	24日(月)	10:00～10:30	つつじ公園ステージ前広場		10:40～11:40	竜洋なぎの木会館駐輪場
		10:50～11:40	新貝公会堂	27日(木)	11:00～11:30	竜洋支所東側倉庫
	25日(火)	9:00～9:50	御厨交流センター		11:45～12:15	駒場公民館
		10:05～11:00	南御厨交流センター	19日(水)	9:00～9:40	富岡交流センター
	11:20～11:50	南交流センター	9:55～10:45		池田交流センター	
	26日(水)	9:45～10:20	岩田交流センター		11:00～12:10	アミューズ豊田東側駐車場
		10:40～11:30	大藤交流センター体育館	27日(木)	9:00～9:40	下本郷公民館
		11:45～12:20	向笠交流センター		18日(火)	9:10～9:50
27日(木)	9:55～10:45	長野交流センター	10:20～10:50	栗下公会堂		
	20日(木)	9:00～9:30	一色公民館	11:05～11:35		豊岡支所駐車場
		9:45～10:20	福田南交流センター	11:50～12:15		豊岡東交流センター
10:35～11:25		福田支所西側駐車場	26日(水)	9:00～9:30	松之木島下公会堂	
11:40～12:25	豊浜交流センター					

案内ハガキは4月中旬に発送の予定です。なお、新型コロナウイルス感染症の状況により、中止する場合があります。また、実施月や会場の見直しを行いましたので、お間違いないようご注意ください。料金など詳しくは市ホームページをご覧ください。

☎環境課 ☎37-2702 FAX 37-5565 ページ番号：1001519

豊田地域包括支援センターの移転

豊田地域包括支援センターは、豊田支所の移転に合わせて、4月1日からアミューズ豊田(上新屋304番地)へ移転します。移転作業のため3月30日(火)と31日(水)の業務は、電話などでの対応となります。電話、FAX番号に変更はありません。

☎高齢者支援課 ☎37-4831

FAX 37-6495

リサイクルステーション(新島252-2)をご利用ください

日曜日の開設日を拡充

毎月第一日曜日に開設しているリサイクルステーションを4月4日(日)から毎週日曜日に拡充して開設します。回収品目は、ごみ分別ガイドブックや家庭ごみ収集カレンダー、市ホームページをご確認ください。

▼開設時間/毎週日曜日 午前9時～11時(月～金曜日は午前8時30分～午後5時、ただし祝日は除く)

金属製品などの試験回収を実施

3月30日(火)から6月30日(水)まで、ご家庭で不用となった金属製品、ガラス、陶器、羽毛ふとんの試験回収を行います。それぞれ分別して専用のコンテナへ出してください。

▼回収できる物/金属製品…なべ、フライパン、やかん、一斗缶 ガラス…食器、

花瓶、板ガラス 陶器…食器、花瓶、植木鉢 羽毛ふとん…ダウン率50%以上の羽毛ふとんのみ回収(品質表示欄を確認)

☎ごみ対策課 ☎37-4812

FAX 37-9797

ページ番号…10004162

1009201

募集

就労・起業啓発事業(講師派遣事業)の講師登録者募集

市では、子どもたちの職業観や勤労観を養い、社会人としての自立や次代の地域産業を担う人材を育成するため、市内の起業家や事業主などを小中学校に講師として派遣する事業を実施しています。講師登録をして、あなたの事業経験を子どもたちに伝えてみませんか。

▼登録対象者/事業の立ち上げ、事業経営の魅力、仕事の内容や体験談、生き方やりがい、職業観などを語っていただく方 ▼登録要件/個人事業主、法人経営者などで、事業の趣旨にご賛同いただけること ▼登録申請方法/4月9日(金)までに電子申請または市ホームページに掲載の「派遣講師一覧へ掲載のための調査票」に必要事項を記入の上、直接またはFAX



▲電子申請

で経済観光課(西庁舎1階)へ
☎経済観光課 ☎37-4819
FAX 37-5013
ページ番号…10001700

文芸磐田第47号作品を募集

磐田市民の創作意欲を高め、文芸活動の発表の場とするため、作品を募集します。文芸の輪を広げ、読者に感動を与える作品づくりを応援します。

▼募集部門/小説(1人1編、原稿用紙50枚以内)、随筆(1人1編、原稿用紙10枚以内)、詩(1人1編、原稿用紙40行以内)、短歌(1人5首)、俳句(1人5句)、川柳(1人5句) ※小説、随筆、詩は400字詰め、短歌、俳句、川柳は200字詰め原稿用紙を使用。同様の形式によるデータ提出も可。本人の創作で未発表の作品のみ ▼応募資格/市内在住・在勤・在学、または市内を拠点としたグループなどで活動している方で、文筆を生業としない方(中学生以下の方を除く) ▼応募期間/4月1日(木)～6月30日(水) ▼申込/市内公共施設にある募集要項(市ホームページからダウンロード可)を確認の上、直接または郵送で文化振興課(〒438-0231 豊岡6605-3 童洋なぎの木会館)へ ▼その他/Eメールで申し込まれる方は、市ホームページをご覧ください

☎文化振興課 ☎59-3333

FAX 66-7789

ページ番号…1007776

市立総合病院の職員を募集

▼募集職種/①看護師、②薬剤師、③臨床検査技師 ▼採用予定人数/①25人程度、②2人、③1人 ▼受付締切日/①6月4日(金)、②5月14日(金) ▼試験日/①6月20日(日)、②③5月30日(日) ▼その他/新型コロナウイルスの影響により、試験日、試験方法などを変更する可能性があります。応募条件、応募書類など詳しくは市立総合病院ホームページをご覧ください

☎病院総務課 ☎38-5032

FAX 38-5050

磐田市立図書館協議会委員を募集

図書館の運営に市民の立場でご意見をいただける方を募集します。

▼対象/4月1日現在20歳以上の市内在住の方で、図書館運営に関する知識または経験があり、年2回程度の会議に出席できる方 ▼任期/6月1日(火)から2年間 ▼定員/2人(選考委員会による選考後、結果を全員に通知します) ▼申込/4月22日(木)までに電子申請または館内に設置の応募用紙に必要事項を記入の上、小論文「これからの図書館に求めるもの」(任意様式で800

字程度)を添えて、直接または郵送、FAXで中央図書館(T438-0086 見付3599-5)へ▼
 ①ふれあい民謡会 ②輪踊りの会



▲電子申請

その他/規定により報酬が支払われ
 ④中央図書館 32-5254
 FAX 32-5154

**ふれあい交流センター講座
受講生を募集**

日本語教室

▼とき/4月4日(日)からの毎週日曜日
 午前10時〜正午 ▼対象/16歳以上の外国人 ▼内容/日常会話と読み書き
 ▼受講料/無料 ▼申込/直接または電話でふれあい交流センターへ ※外国語での問い合わせは、毎週日曜日午前10時〜正午に受け付けます
子ども英会話教室

▼とき/5月8日(土)からの毎週土曜日
 午後1時〜4時のうち50分(夏・冬休みを除く全36回) ▼対象/小学生 ▼内容/英語に親しみ外国の文化に触れる
 ▼受講料/2000円 ▼定員/90人(1クラス15人) ▼申込/4月17日(土)午前9時から説明会を開催(受付は午前8時30分〜)し、その場で申し込み
 ▼とき/①4月3日(土)から毎週土曜日 午前10時〜正午 ②4月7日(水)から毎週水曜日 午後1時30分〜3時30分

▼対象/成人 ▼講師/村上弘子氏(フオークダンス連盟民謡部指導者)
 ▼受講料/2200円(全回分) ▼申込/直接または電話でふれあい交流センターへ
ふれあいクッキング

▼とき/4月3日(土)から毎月第1・3土曜日 午前9時30分〜正午 ▼対象/成人 ▼内容/季節の家庭料理づくり ▼講師/山田恵美子氏(管理栄養士) ▼受講料/2200円(全22回分) ※材料費は別途 ▼定員/12人 ▼申込/直接または電話でふれあい交流センターへ
 ④ふれあい交流センター
 ☎32-5028 FAX34-2613

普通救命講習I受講者を募集

▼とき/①4月17日(土) 午前9時〜11時、②5月15日(土) 午前9時〜正午
 ところ/①消防署3階会議室、ただし、①のみ、当日までにオンラインで事前学習が必要 ▼対象/中学生以上で市内在住の方 ▼内容/普通救命講習I(心肺蘇生法、AED、異物除去法、止血法) ▼定員/先着15人程度 ▼受講料/無料 ▼持ち物/筆記用具、飲み物 ▼申込/講習会3日前までに直接または電話で警防課(福田支所3階)へ
 ④警防課 59-1717
 FAX 59-1766
 ページ番号…1001167

**静岡産業大学2021年度秘書技能
検定3級講座受講生を募集**

▼日程/4月21日(水)〜6月2日(水)の毎週水曜日(祝日を除く) 午後6時30分〜8時30分 ▼ところ/オンライン(ZOOM) ▼対象/パソコンやスマホでZOOMによる受講環境のある方
 ▼受講料/2万2000円(税別) ▼申込/4月12日(月)までに、静岡産業大学ホームページから電子申請、電話または住所、氏名、電話番号、メールアドレスを記入の上、FAXまたは郵送で静岡産業大学(T438-0043 大原1572-1)へ
 ④静岡産業大学磐田キャンパス
 ☎37-0191 FAX36-8800



栗原瑠璃華吹きガラス展〜雪月花〜

▼とき/4月3日(土)〜25日(日) 午前9時30分〜午後5時 ▼ところ/新造形創造館 ▼内容/日本画を彷彿させる華やかなガラス作品を紹介 ▼入館料/無料 ▼休館日/月曜日、祝日の翌日
 ④新造形創造館 33-2380
 FAX 33-2382

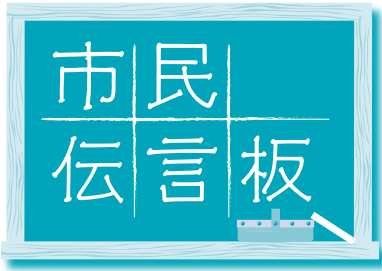
やさしい健康教室

▼とき/4月13日(火) 午後2時〜3時
 ▼ところ/市立総合病院周産期母子医療

センター講堂 ▼対象/20歳以上の方
 ▼内容/糖尿病の検査のお話 ▼講師/市立総合病院 臨床検査技術科技師 村山舞、外波山晶子 ▼定員/先着30人
 ▼受講料/無料 ▼持ち物/筆記用具 ▼申込/土・日曜日、祝日を除く午前9時〜午後4時に電話で市立総合病院患者サービス向上委員会事務局(医事課)へ ▼その他/詳しくは市立総合病院ホームページをご覧ください
 ④市立総合病院患者サービス向上委員会事務局(医事課)
 ☎38-5000(代表)

本のリサイクル市

▼とき/4月29日(祝)〜5月5日(祝) 午前9時〜午後5時 ▼ところ/中央図書館 ▼内容/家庭で不用となった本を募り、集まった本を来館者に提供します。(1人に付き、本・雑誌それぞれ1日10冊まで持ち帰り可) 新型コロナウイルス感染拡大防止のため、開催方法の変更など詳しくは図書館ホームページをご覧ください ▼その他/不用本の受け付けは4月7日(水)〜5月5日(祝)。冊数を数えてカウンターへお持ちください。百科事典、全集、雑誌、マンガ、ひどく汚れた本は受け取りできません
 ④中央図書館 32-5254
 FAX 32-5154
 ページ番号…1009091



催し

聴覚障がい者向けピブスの贈呈

聴覚障がいの方が災害時に着用するピブスを贈呈します。ピブスには災害時に避難所などで、手話や筆談など援助を円滑に受けられるようにメッセージがついています。申し込みなど詳しくは、FAXで手話サークル磐友会・平野(℡35-9155)へ

「泉美会・彩美会」水彩画展

3月24日(水)～31日(水)午前9時～午後6時(土・日曜日は午後5時まで、月曜休館)、中央図書館で。御厨交流センターで活動する水彩画教室の合同展示会 ㊟泉美会・彩美会・太田 ℡34-1686

精神に障がいがある方の家族の語り合い

4月6日(火)、6月1日(火)、8月3日(火)午後1時30分～3時30分、豊田福祉センターで。対象は精神障がいがある方の家族。大変な思いや悩みを抱えていませんか。病気とどのように向き合うのか、薬のことや社会的支援の話など仲間で話しませんか。申し

込みは不要。直接会場へ ㊟のぞみの会・鈴木 ℡0539-62-3075

会員募集

英語を遊びながら学ぶクラブ

4月10日(出)から毎週土曜日(年40回開催)、午前8時30分～11時45分、旧豊岡東小学校で。対象は幼保年長児～小学6年生。講師は静大生と民間ALT。会費は月2,055円。申し込みなど詳しくは、NPO法人しきじ土曜倶楽部・伊藤(℡090-3258-1100)へ

ひまわりバウンドテニスクラブ

毎週月曜日午前9時30分～11時30分、総合体育館大体育場で。バウンドテニスは卓球とテニスの中間のスポーツです。直径9cmのスポンジボールを使用して高齢者でも無理なく楽しめます。会費は3カ月1,500円。申し込みなど詳しくは、ひまわりバウンドテニスクラブ・谷崎(℡080-9720-4649)へ

絵手紙サークル

毎月第1水曜日午前9時30分～11時30分、南御厨交流センターで。「へたでいい、へたがいい」を合言葉に絵手紙を書きます。まずは体験してみませんか。会費は月700円(別途材料費)。申し込みは南御厨交流センター(℡35-0982)へ ㊟絵手

紙サークル・山下 ℡35-0981

いきいき書道部

6月～来年3月の毎月第2木曜日午前9時30分～11時30分、見付交流センターで。年会費は7,000円(参加人数により変更あり)。申し込みは4月24日(出)までに、いきいき書道部・五十嵐(℡36-5771)へ

いきいき水墨画クラブ

5月～来年2月の毎月第1金曜日午前9時～11時30分、見付交流センターで。水墨画の基礎から応用。講師は笹野学氏。年会費は5,000円。申し込みは4月25日(出)までに、いきいき水墨画クラブ・後藤(℡84-7212)へ

ギター同好会

毎月第1・3金曜日午前10時～11時30分、竜洋なぎの木会館で。対象はシニアの初心者。会費は月2,000円。申し込みなど詳しくはギター同好会・平野(℡090-2946-4181)へ

その他

おもちゃ図書館の閉館について

1 プラザ2階で運営してきた「おもちゃ図書館」は、3月31日(水)をもって、閉館することとなりました。26年間多くの方に利用していただきありがとうございました ㊟おもちゃ図書館・滝浪 ℡35-4523

Instagram photo Gallery

イワスタグラム フォト ギャラリー

フォロー-6,700人突破
※3月31日現在

写真・動画投稿 SNS「磐田市公式Instagram」に掲載した市内の「笑顔」や「美しい風景」の一部をご紹介します。ぜひ、「磐田市公式Instagram」をフォローしてください。



磐田市公式Instagram



Instagram

▶ https://www.instagram.com/iwatacity_official/

4月の相談窓口 & 救急医療情報

市民の相談・意見などの総合的な窓口として、**市民相談センター**（本庁舎 1階 ☎0538-37-4746）をご利用ください。

★は 12:00～13:00 を除く ※原則、祝日は休み（結婚相談を除く）

市役所での相談

☎ 市民相談センター ☎37-4746

弁護士法律相談	1日(木) 8日(木) 11日(日) 15日(木) 22日(木)	13:30 ～17:00 ※11日(日)は 8:30～12:00
---------	--	---

※定員7組。予約制（予約受付は開催日の1週間前の木曜日から、11日(日)の予約は4月1日(木)から。予約は原則電話のみ 受付8:30～17:15)

司法書士 相続・登記相談 県司法書士会浜松支部主催	6日(火) 20日(火)	13:30 ～16:30
---------------------------------	-----------------	-----------------

※定員6組。予約制（3月26日(金)から予約受付。予約は原則電話のみ 受付8:30～17:15)

公証人 遺言・約束相談	27日(火)	13:30 ～16:30
----------------	--------	-----------------

※定員6組。予約制（4月12日(月)から予約受付。予約は原則電話のみ 受付8:30～17:15)

人権身の上相談	1日(木)	9:00 ～12:00
---------	-------	----------------

行政相談	本庁舎	12日(月)	13:00 ～15:00
	福田支所	26日(月)	

☎ 消費生活センター ☎37-2113

消費生活相談（電話可） ※最終受付は 16:00	毎週月 ～金曜日	★8:30 ～17:00
-----------------------------	-------------	-----------------

☎ 交通事故相談室 ☎37-2112

交通事故相談（電話可） ※最終受付は 16:00	毎週月 ～金曜日	★8:30 ～17:00
-----------------------------	-------------	-----------------

☎ 浜松東年金事務所 ☎053-421-0192（自動音声案内）

年金相談 磐田市役所本庁舎	22日(木)	★10:00 ～15:00 ※要予約
年金相談 浜松市浜北区役所	7日(火) 20日(火)	
年金相談 浜松市天竜区役所	8日(木)	

☎ 外国人情報窓口 ☎37-4785

外国人情報窓口	毎週月 ～金曜日	8:30 ～17:15
---------	-------------	----------------

iプラザでの相談

☎ 福祉課 ☎37-4919

身体障害者相談会 ボランティア会議室 1	8日(木)	13:30 ～15:30
-------------------------	-------	-----------------

知的障害者相談会 ふれあい交流室 3	14日(木)	19:00 ～21:00
-----------------------	--------	-----------------

精神障害者相談会 ボランティア会議室 2	8日(木)	13:30 ～15:30
-------------------------	-------	-----------------

☎ こども・若者相談センター ☎37-2018

こども相談 ☎35-4317		
-------------------	--	--

女性相談 ☎37-4844	毎週月 ～金曜日	8:30 ～17:00
------------------	-------------	----------------

若者相談 ☎37-2752		
------------------	--	--

市立総合病院での相談

☎ 市立総合病院 ☎38-5000

よろず相談		
-------	--	--

医療相談		
------	--	--

肝疾患相談	毎週月 ～金曜日	8:15 ～17:00
-------	-------------	----------------

医療福祉相談		
--------	--	--

がん相談 ☎ 38-5286（直通）		
-----------------------	--	--

社会福祉協議会での相談

☎ 社会福祉協議会 ☎37-9617

ボランティア相談	毎週月～金曜日 ★8:30～17:15	
----------	------------------------	--

福祉なんでも相談	16:45まで受付	
----------	-----------	--

結婚相談 ※最終受付は 終了 15分前まで	4日(日) 10日(土) 25日(日)	9:00 ～11:30
-----------------------------	---------------------------	----------------

	21日(水)	18:00 ～20:30
--	--------	-----------------

ワークピア磐田での相談

☎ ワークピア磐田 ☎36-8381

外国人総合相談 コーナー	毎週月・金曜日 ★9:00～16:30
-----------------	------------------------

職業総合相談	毎週火～土曜日 ★9:00～17:00 水曜日/13:00～17:00、 18:00～21:00
--------	---

内職相談	毎週火・木曜日 ★9:00～16:00
------	------------------------

はじまり 窓口	中小企業診断士 毎週月曜日 10:00～/11:30～/13:30～ 15:00～
------------	---

（専門家 なんでも 創業相談）	税理士 毎週水曜日 13:00～/14:30～
-----------------------	----------------------------

※要予約 ☎30-6255	キャリアコンサルタント 6日(火)・20日(火) 18:00～21:00
------------------	---

	フードコンサルタント 10日(土)・24日(土) 9:00～12:00
--	--

ひきこもり・不登校相談

ひきこもり、不登校などの
お悩みをご相談ください

▶とき / 4月27日(火) 午前10時～午後4時

▶ところ / 磐田サポートハウス「ほっと」
(見付 2386-7)

▶対象 / 外出・通学に踏み出せない中
学校卒業から 64歳までのご本人および
その家族

☎若者相談ダイヤル ☎ 37-2752(予約制)

その他の機関の相談

☎ 磐田地区労福協 ☎32-2706

弁護士法律相談	24日(出)	9:30 ～12:30
---------	--------	----------------

※定員6組。予約制（予約受付は毎月1日から）

☎ ライフサポートセンター中東遠
☎33-3715（電話相談のみ）

暮らしの中の 何でも相談	毎週月 ～金曜日	9:00 ～17:00
-----------------	-------------	----------------

☎ 連合静岡労働相談ダイヤル
☎0120-154-052（電話相談のみ）

労働相談	毎週月 ～金曜日	9:00 ～17:30
------	-------------	----------------

☎ 県西部健康福祉センター
☎37-2252 ※要予約

精神保健福祉 総合相談	15日(木)	13:00 ～15:30
----------------	--------	-----------------

高次脳機能障害 医療等総合相談会	26日(月)	13:00 ～15:30
---------------------	--------	-----------------

☎ 県認知症コールセンター
☎054-564-9042（電話相談のみ）

認知症コールセンター	毎週月・ 木・土曜日	10:00 ～15:00
------------	---------------	-----------------

夜間・休日急患診療

夜間・休日に急に発病したら
磐田市急患センターへ

▶ところ / 上大の郷 51

【夜間（毎日）】

▶受付時間 / 午後7時15分～10時00分

▶診療科目 / 内科・小児科

【昼間（日曜・祝日のみ）】

▶受付時間 / 午前8時45分～11時30分
午後1時45分～4時30分

▶診療科目 / 内科・小児科・外科

※上記の時間以外は市立総合病院へ

☎磐田市急患センター ☎ 32-5267

静岡こども救急電話相談

平日（月～金曜） 午後6時～翌朝8時
土曜 午後1時～翌朝8時
休日（日祝年末年始） 午前8時～翌朝8時

固定電話（プッシュ回線）、携帯電話 #8000
IP電話、固定電話（ダイヤル回線）
☎ 054-247-9910 へ

※休日救急歯科診療は、受診患者数の減少
により令和3年4月から中止となります

※相談窓口などは、内容が変更になるこ
とがあります。詳しくは、各電話番号へ

東部地区の新しい子育て支援センターの愛称が「たっち」に決まりました

4月中旬に開館を予定している東部地区の新しい子育て支援センターの愛称について、昨年12月15日から1月31日まで募集を行ったところ、全国から461点の応募がありました。その中から施設のイメージを表現した誰にもわかりやすく、親しみやすい愛称として、「たっち」に決定しました。たくさんのご応募ありがとうございました。



▲市内の全子育て支援センターに統一デザインの案内表示を新設しました

所在地 新貝1926-1
(JR御厨駅の東へ約500m)

「たっち」に込められた思い

「たっち」は赤ちゃん言葉で立ち上がる、英語で触れる。我が子に触れ、声をかける微笑ましい姿を想像して欲しいとの思いが込められています。また、子育て世代の保護者たちの気持ちに触れ、見守る施設と言う意味も込められています。

☎こども未来課 ☎37-2012 FAX37-4631

ひと・ほんの庭 にこっと

上新屋304
☎36-1711 / FAX36-1713
【OPEN】火～日曜9:30～18:00
※月曜・第4木曜休

【お知らせ】

- ▶ブックスタート/8日(木)・15日(木)・17日(土)・23日(金)偶数日生まれの子10:15～奇数日生まれの子11:00～、2020年12月生まれの市内の親子対象(母子健康手帳持参)
- ▶ふたごちゃん、みつごちゃん集まれ/16日(金)10:30～
- ▶「て」で「はなそう」手話講座/24日(土)10:30～11:00
- ▶プレママおはなし会/27日(火)10:30～11:00

【毎週の催し】

- ▶「にこっと」のおはなし会/毎週水曜・第1土曜10:30からは0～2歳向け、毎週日曜15:00からは3～5歳向け
- ▶にこっとハローワーク/毎週水曜13:30～16:00

多文化交流センターこんには

東新町1丁目1-8
☎・FAX35-2512
【OPEN】月～金曜10:00～12:00
※祝日休
予約は、電話・来館にて受け付けます。

【催し】

- ▶はじめてのえいご予(2歳未満)7日(水)・14日(水)・21日(水)・28日(水)10:30～、(2歳以上)9日(金)・16日(金)・23日(金)・30日(金)10:30～、遊びを通して親子で楽しみながら外国語に親しむ、各先着5組

- ▶親子でリズム遊び予/13日(火)10:30～、親子で体を動かすことやスキップを楽しむ、先着5組
- ▶こいのぼりを作ろう予/27日(火)10:30～、こいのぼりバッグの工作、先着5組

竜洋昆虫自然観察公園

大中瀬320-1
☎66-9900 / FAX66-9901
【OPEN】9:00～17:00
※木曜休

【5月の催し(予定)】

- ▶カブトムシ幼虫を探そう予/2日(日)・3日(祝)・4日(休)11:00～12:00
- ▶昆虫採集体験予/5日(祝)・30日(日)11:00～12:00
- ▶竹細工で遊ぼう/9日(日)11:00～14:00

- ▶アクアリウムを作ろう予/16日(日)10:30～12:00
 - ▶みんなの昆虫学校予/23日(日)11:00～12:00
- ※催しのイベント内容や予約方法など詳しくはホームページをご覧ください

※予の印は予約が必要です

みんなで子育て

のびのび 上大之郷51 (急患センター内)
☎37-4102 / FAX37-4103
【OPEN】 毎日 9:30～17:30
※木曜日

【ふれあい遊び】
▶おはなしポケット / 11:00～15:00
【計測日】
▶乳児期・幼児期 / 開館時間内ならいつでも

【お知らせ】
▶あかちゃんと一緒に / 12日(月)10:00～10:45、先着10組
▶サーキットの日 / 20日(火)10:00～15:00

エンジェル 国府台84-3 (こうのとりの保育園内)
☎32-4732 / FAX33-0023
【OPEN】 月～木曜 8:30～13:30
ランチタイム実施しません / ※祝日休

【ふれあい遊び】
▶あそぼうエンジェル / 11:00～11:30
【計測日】
▶乳児期・幼児期 / 7日(水)10:00～10:45

【お知らせ】
▶絵本シアター / 毎週月曜11:00～
▶おいでおいで赤ちゃん / 毎週木曜13:00～13:30 (1日(木)実施しません)
▶誕生会 / 21日(水)11:00～

にっこにこ 国府台57-7 (iプラザ内)
☎・FAX31-0115
【OPEN】 月～金曜 9:00～11:45、13:00～16:00
※祝日休

【ふれあい遊び】
▶あつまれ♡えがお / 10:30～11:00
【計測日】
▶乳児期 / 開館日の13:00～15:45
▶幼児期 / 毎週金曜日の13:00～15:45

【ヒトコト】
お日様が降り注ぐとても明るいお部屋です。「あつまれえがお」では体操や親子ふれあい遊び、絵本の読み聞かせをしています。

ほのぼの 南島164-1 (子育てセンターみなみしま内)
☎55-6171 / FAX55-6254
【OPEN】 月～金曜 9:00～12:00、13:00～16:00
※祝日休

【ふれあい遊び】
▶ほのぼのタイム / 11:00～11:30
【計測日】
▶乳児期・幼児期 / 6日(火)・20日(火)の開館時間内ならいつでも

【ヒトコト】
ほのぼのとしたり「ほっとできる場」として、いろいろな遊びのコーナーを設けています。親子やお友達とゆったりと遊べます。

こどもの家 岡783-1 (竜洋交流センター内)
☎・FAX66-9000
【OPEN】 火～土曜 9:00～11:45、13:00～16:00
ランチタイム実施しません / ※祝日休

【ふれあい遊び】
▶ひまわりっこ / 11:00～11:30
【計測日】
▶乳児期 / 毎週金曜13:00～16:00
▶幼児期 / 14日(水)9:00～10:00

【ヒトコト】
広い室内で親子一緒にゆったり遊ぶことができます。「ひまわりっこ」では体操や絵本の読み聞かせの他、リズム遊びも取り入れています。

ぼっけ 富丘162-1 (子育てセンターとみがおか内)
☎35-2546 / FAX35-2547
【OPEN】 月～金曜 9:00～12:00、13:00～16:00
土曜は園庭開放のみ / ※祝日休

【ふれあい遊び】
▶午前と午後の終わりにみんなで体操をします
【計測日】
▶乳児期・幼児期 / 8日(水)・22日(水)14:00～15:30

【ヒトコト】
テラスではトンネルやマットでの運動あそびができます。また、小さな園庭に出てボールなどで遊べます。天気の良い日には部屋の外に出てみませんか。

ふわっと 福田中島55 (福田こども園内)
☎・FAX58-1566
【OPEN】 月～金曜 9:00～11:45、13:00～16:00
※祝日休

【ふれあい遊び】
▶ふわっとタイム / 11:20～15:45
【計測日】
▶乳児期・幼児期 / 開館時間内ならいつでも

【ヒトコト】
広々とした赤ちゃんコーナーで遊べます。お誕生日のお祝いは、毎日ふわっとタイムです。手形・足形スタンプでお誕生カードを作ります。

こどもの森 城之崎1丁目2-13
☎36-1311 / FAX36-1260
【OPEN】 月・火・木曜 10:00～15:30
ランチタイム実施しません / ※祝日休

【ふれあい遊び】
▶もりもりタイム / 11:30～11:50
【計測日】 実施しません
【お知らせ】
▶離乳食相談日 / 毎週月曜10:00～11:50 (26日(月)は14:00まで)
▶栄養相談日 / 22日(水)10:00～14:00

【ヒトコト】
食事で困っていませんか? そんなときは相談日に来てください。

あいあい 壱貫地76-5 (豊岡中央交流センター内)
☎0539-63-0047 / FAX0539-63-0077
【OPEN】 月～土曜 9:00～11:45、13:00～16:00
※祝日休

【ふれあい遊び】
▶あいあいっ子あつまれ! / 11:15～11:40
【計測日】
▶乳児期・幼児期 / 開館時間内ならいつでも

【ヒトコト】
赤ちゃんスペースでゆったり過ごしてみませんか。外では砂場や三輪車で遊んだり、公園内のお散歩もいけます。桜の下でお花見もできますよ。

移動子育て支援センター「はぐはぐ」
☎37-2012 (こども未来課)
大藤交流センター / 8日(水)・22日(水) 9:00～14:00
向笠交流センター / 9日(木)・30日(木)10:00～15:00
岩田交流センター / 15日(水)10:00～15:00

予てあいのひろば (子育て支援総合センターのびのび内)
☎37-4102 FAX37-4103 10:00～11:30
※予約は電話・FAXにて受け付けます

- 8日(水) 見付交流センター、先着20組
- 14日(水) 井通交流センター、先着15組
- 22日(水) 富士見町会館、先着15組
- 27日(火) 中泉交流センター、先着20組



子育て情報は「わたくし子育てアプリ」
「母子モ」をご利用ください。





市民の皆さんへ【大井健太郎 DF/3】

磐田市の皆さん、いつも応援ありがとうございます。今季は上位で争って、しっかり昇格というものを掴み取らなければならないと思います。まずはリーグ序盤で結果を残して自信を深め、チームの成熟度を上げていきたいです。

昨年もコロナ禍の中で熱い応援をいただき、声は出なくても、気持ちというものはしっかり伝わっていました。今年は昇格という結果で感謝の気持ちを伝えたいと思います。



©JUBILO IWATA

アレクセイ・コシレフ選手が完全移籍加入内定

オランダリーグで活躍する身長 200 cm、モルドバ出身のゴールキーパー、アレクセイ・コシレフ選手の加入が内定しました。コシレフ選手は「ジュビロ磐田の選手になることへの大きな責任と誇りを感じている。みなさんと一緒に一歩ずつ着実に必ず頂上にたどり着きたい」と話しました。

3・4月のホームゲーム



節	開催日	キックオフ	対戦相手	会場
5	3/27(土)	14:00	レノファ山口	エコパスタジアム
7	4/10(土)		松本山雅FC	ヤマハスタジアム
9	4/21(水)	19:00	大宮アルディージャ	

トップリーグが開幕しました

1カ月遅れで開幕した最後のトップリーグ。ヤマハ発動機ジュビロは2月21日(日)に日野レッドドルフィンズと対戦し8トライをあげ、52-17の大勝。続く28日(日)のリコー戦では20点のビハインドから最後の最後まで猛追を見せるもわずかに及ばず22-23で惜敗となりました。この悔しさをエネルギーに変えて、残りのリーグ戦に挑みます。トップリーグの日程はホームページをご覧ください。

ヤマハ発動機ジュビロホームページ▶



大田尾コーチングコーディネーターが退団

3月末をもって大田尾コーチングコーディネーターが退団し、早稲田大学ラグビー蹴球部監督への就任する事となりました。現役時代は司令塔としてトップリーグ通算166試合に出場、創部初の日本選手権優勝をはじめ数々の勝利に貢献すると共にヤマハスタイルを最も理解し自ら体現、指導してくれたヤマハ発動機ジュビロのレジェンドです。チームは引き続き大田尾コーチングコーディネーターと一緒に作り上げてきたヤマハカルチャーとヤマハスタイルで、優勝を目指します。



▲笑顔で選手を指導する大田尾さん



AVANTI!

SSU Asregina

なでしこリーグ2部が いよいよ開幕します

Plenus
なでしこリーグ
Nadeshiko League
ホームゲーム日程表

節	開催日	キックオフ	対戦相手	会場
1	4/10(土)	12:00	福岡J・アンクラス	遠州浜
3	4/24(土)	13:00	バニーズ群馬FCホワイトスター	ゆめりあ
5	5/15(土)		吉備国際大学Charme岡山高梁	
7	5/29(土)		つくばFCレディース	
8	6/ 5(土)		JFAアカデミー福島	
10	6/26(土)	11:00	ノルディニア北海道	
13	10/ 2(土)	12:00	岡山湯郷Belle	



静岡SSUアスレジーナ、背番号10平野麻美です。今シーズンの目標はリーグ得点王です。私らしく楽しんで元気に頑張ります！会場みなさんとお会いできるのを楽しみにしています。磐田市の皆さん、応援よろしくお祈りします！

静岡SSUアスレジーナ ☎0538-24-7751 FAX0538-34-7826

136 ANNIVERSARY 50050H
 きょうも♪たのしっぺい 6
 作*池野みのり 絵*長門沙織
 #12 お嫁さんってなんだろう



こんなびいものお嫁さん、一体誰に!? つづく

作者たちによるワンポイント話
 4コマ漫画制作裏話はしっぺい
 オフィシャルサイトへ→



新型コロナウイルス対策

新型コロナウイルス感染拡大防止のため、開催内容が中止・変更になる可能性があります。また、感染防止のため、受付での検温や手指消毒などにご協力ください。

外出には必ずマスクを着用し、こまめな手洗いや除菌グッズの持参など感染予防をしましょう。



磐田のお楽しみスポットをほくが紹介するよ♪

いわたで遊ぼう

5月30日(日)まで延長!

THE・ゴキブリ展

～ときめきの、その先へ～

りゅうこんのしずまさんが昨年新種のゴキブリを発見したのはみんな知ってるよね? 新種2種を含めて、国内外のゴキブリ約50種を展示しているよ。GKBだけじゃなくGKBっぽくなかったり、新種じゃなくても新しい出会いがあるかも☆好きなGKB“推しゴキ”に投票する「GKB48総選挙」も開催中だよ。キモカワなGKBたちをぜひ見に来てね!



磐田市竜洋昆虫自然観察公園
 RYUYO INSECT NATURE OBSERVATION PARK

〒438-0214 大中瀬 320-1
 ☎ 0538-66-9900 FAX 0538-66-9901



▲施設 HP

見付写生大会



見付駐車場で受付を済ませて画用紙を受け取ったら、見付をお散歩しながら、つつじ公園や旧見付学校、お寺や神社など、決められた場所の中から自分のお気に入りスポットで絵を描こう。イベント詳細については市ホームページ(ページ番号: 1009161)で確認してね。

とき 4月25日(日) 午前9時～午後4時 (受付は午後2時まで)

ところ 見付地区内15カ所 ※小雨決行

☎経済観光課 ☎ 0538-37-4819 FAX 0538-37-5013



しっぺいの新しいグッズ 好評販売中 です

今年発売されたしっぺいの新商品です。みなさんからの「こんなグッズあったらいいな♪」から選ばれて商品化されました。使うのはもちろん、お部屋のインテリアとしてもいかがですか?

【販売場所】

磐田市観光協会
 (中泉 1-1-5)

☎・FAX 0538-33-1222



▲ぼうしっぺい 3,600円(税込)

◀しっぺいエコバッグ キーホルダー 1,850円(税込)

◀箸おき 650円(税込)

きらり いわた 人

水泳の大舞台を目指す磐田農業高校2年

あかり 伊藤亜香利さん

2003年生まれ。湖西市在住。
水泳に限らず、日々の何気ないことにも全力で取り組むストイックな伊藤選手。しかしレンズを向ければ一転、キュートな笑顔を見せる高校生。オフの日は音楽を聴くなど、好きなことに没頭する。

写真提供(左上)：磐田農業高等学校



高等学校47都道府県通信水泳競技大会2000^{リットル}背泳ぎで全国ランキング第1位に輝き、第62回日本選手権(短水路)2000^{リットル}背泳ぎで2位の選手にわずか0・26秒まで迫り銅メダルを獲得するなど、急成長する県立磐田農業高等学校2年の伊藤亜香利さんにお話を伺いました。

水泳を始めたきっかけや魅力を教えてください

もともと水泳が好きな家族なので、1歳からプールに連れて行ってもらい、よく水に触れていました。水泳の魅力は、コツコツ練習すれば必ず結果がついてくるところですね。得意なのは「バサロ」です。潜水している間は少し苦しいですが、耐えるのは得意です。

これまでの試合を振り返っての感想を聞かせてください

会場を複数に分けて行う「通信」という形の大会がありました。開いてくださったことが何よりもうれしかったです。表彰台に登れたこともありましたが、トップの選手が出場していない大会もあったので、現状に満足してはいけないと思っています。

ここまで成長できた秘訣は何ですか

家族やスイミングスクールのコーチの存在が大きいと思います。日頃から

温かく支えてくれる家族はもちろんですし、コーチは小さい頃からお世話になっていて、小さいなこともきちんと指導してくれるので、信頼しています。

普段どのような練習をしていますか

毎日6000^{リットル}〜7000^{リットル}泳ぐほか、腹筋や背筋、縄跳びをしています。今やっていることが何につながるのかを意識して練習しています。練習そのものだけでなく、食事にも気を付けています。たんぱく質が豊富な鶏肉をメニューに入れてもらい、寝る前はキウイフルーツを食べておなかの調子を整えています。

将来どんな選手になりたいですか

今は短水路での戦いですが、将来は長水路で泳ぎ、世界レベルの大舞台で戦えるような選手になりたいです。同年代では、粘り強いスタイルが持ち味のアメリカのレーガン・スミス選手が目標です。また、自分の泳ぐ姿が他の人に元気や勇気を与えられたらとてもうれしいです。そのためには、4月に開催される予定の日本選手権の決勝に出場することが直近の目標ですね。

これからの自分に一言お願いします

「今のままじゃ勝てないぞ」ですね。大会で1位になるのが目標ではなく、自分の全力を出して戦います。



ようついついかんぱん

新しい治療法



整形外科・科長

安田 達也

腰椎椎間板ヘルニアとは、椎間板の一部が飛び出して椎間板後方にある神経にダメージを与える状態を言います。このダメージにより、お尻や足にいく神経が炎症を起こし強い痛みやしびれを生じます。

多くの場合、椎間板ヘルニアによる神経の炎症は徐々に治まり、飛び出した椎間板は数カ月で徐々に吸収されていきます。したがって、それまでの期間を鎮痛剤やブロック注射などで痛みをコントロールすることが一般的な治療です。しかしながら、痛みが強くコントロールが難しい場合や神経ダメージが強く足の筋力が低下してしまう場合、飛び出した椎間板がなかなか吸収消失しない場合には、全身麻酔での手術が適応となります。

一方、最近になり椎間板酵素注入療法という新たな治療法が当院でも

可能となりました。この治療法では、コンドリアーゼという椎間板を溶かす酵素を注射するため、皮膚の切開は不要です。注射された酵素によって、突出した椎間板が溶解して神経の圧迫を取り除く事が期待できます。手術と違って、日帰りでの治療が可能です。効果発現までに数週間かかりますが、今まで手術が必要であったような場合でも、約7割はこの治療法で手術を回避できたとされています。

当院では、腰椎椎間板ヘルニアに對して

- ① 保存治療（ブロック注射など）
 - ② 椎間板酵素注入療法（日帰り可能）
 - ③ 手術療法（全身麻酔1時間弱）
- という治療法から、患者さんと相談し最適な治療を提供しています。

腰のヘルニアでお困りの方は一度相談にいらしてください。

4月2日は国連が定めた

「世界自閉症啓発デー」

（国）こども未来課

☎ 0538-13712012
FAX 0538-13714631



自閉症を知っていますか

発達障害の代表的なものに「自閉症」があります。自閉症は、「常に自分の殻に閉じこもっている状態」と考えられたり、「親の育て方が原因」と思われたりすることがありますが、これは正しくありません。

自閉症の方は、脳の発達の仕方の違いから「他の人の気持ちや感情を理解すること」「言葉を適切に使うこと」「新しいことを学習すること」など、物事を予測したり、想像したり、抽象的なことを理解することが苦手です。このため、対人関係などにおいて誤解されることがあります。

自閉症の方には、次のように接し方を変えることで伝わりやすくなります。

- ◆ その人が理解している言葉を選んで使う
- ◆ 写真や絵などを添えて説明する
- ◆ 抽象的な表現を避けて、どうすれば良いのか具体的に教える

「世界自閉症啓発デー」とは

国連では、毎年4月2日を「世界自閉症啓発デー」と定めています。日本においても4月2日から8日までを「発達障害啓発週間」とし、シンポジウムの開催や建物のブルーライトアップなどを行い、自閉症をはじめとする発達障害について広く啓発活動に取り組んでいます。

青（ブルー）で伝える

青色は、癒しや希望などを表す色です。世界自閉症啓発デー日本実行委員会は、青色を自閉症や発達障害を理解していただくためのシンボルカラーとして使用しています。

発達障害を知り、理解しましょう

自閉症をはじめとする発達障害について知り、理解することは、発達障害のある人だけでなく、誰もが幸せに暮らすことのできる社会の実現につながっていきます。皆さんのご理解とご支援をお願いします。



2/6 おひな様を春の香りとともに



▲時代を超えて受け継がれるおひな様を鑑賞する来場者

3月21日まで、磐田市香りの博物館で「おひな様と春の香り展～いとむかしの雛人形～」が開催されました。会場には、豊岡地区に残る江戸時代後期から現代までの雛人形が集まり、万葉集にも詠われた梅や桜といった春の花の香りとともに楽しむことができる展示でした。

来場者は「かわいらしいおひな様と香りを一緒に楽しめて、とても心が安らぎます」と話しました。

2/1 市役所窓口で「PayPay」開始



▲PayPayの利用説明をする窓口職員

2月1日から、市民の利便性を高め、現金収受による新型コロナウイルス感染症などの感染防止のため、市役所の一部窓口で、支払い方法としてスマートフォンの決済アプリ「PayPay」が導入されました。利用した市民は「コロナ禍での現金のやり取りが心配だったので、キャッシュレスが利用できると安心して便利です。」と話しました。

市では、今後も利用窓口を拡大していく予定です。

2/8 平和を願うポスターが世界へ



▲小林会長(右)から、表彰状や記念品を受け取る本間(左)さん

子どもたちに平和について考え、芸術に親しむ機会を提供することを目的とした、ライオンズクラブ国際協会主催の「第33回国際平和ポスター・コンテスト」で、磐田第一中学校1年生の本間佐徠さんの作品が、応募作品2,985点の中から1位に選ばれました。

本間さんは「奉仕の心は、自分や身の回りの幸せだけでなく、お互いを思いやることから生まれると感じ、その思いを込めて作成しました」と話しました。

2/3 オリ・パラトーチがやってきた



▲美しく輝くオリ・パラトーチ

市役所本庁舎1階の展示コーナーに、東京2020オリンピック・パラリンピックの聖火リレーで使用されるトーチのレプリカが1日限定で展示されました。

トーチは大会組織委員会から各都道府県に1組ずつ譲渡され、展示を希望した県内全35市町で巡回展示されました。

来庁者は、トーチとともに記念撮影をするなど、開幕への期待を膨らませていました。



2/19 楽しく学んで、フレイル予防



▲フレイル予防の大切さを寸劇で伝える劇団員たち

終活を踏まえた老後について考える講座が、井通交流センターで開催されました。

講座内では、フレイル(年を重ね、心身の活力が低下した状態)予防の大切さを発信するため、市民劇団「元気な仲間プロダクション」による寸劇が初めて上演されました。代表の栗山章子さんは「寸劇を通してフレイル予防の大切さを知り、毎日明るく元気に過ごしてほしい」と話しました。

2/10 地元野菜・コールラビが給食に



▲珍しい野菜・コールラビのポトフをおいしそうにほおぼる児童

市では、地元農家が作る新鮮な野菜を学校給食で提供し、生産者による講話も合わせた「地産地消プロジェクト」を行っています。

竜洋西小学校の永井優汰さん(6年)は「地元で作られたおいしい野菜を食べられてうれしい」と話し、今回使用したコールラビを生産している農家の花積義人さんは「地域の方や子どもたちを笑顔にできてうれしい」と語りました。

2/25 昔の学校ってどんなところ？



▲石板にチョークで絵を描き、誇らしげに掲げる園児たち

今年の春に小学1年生になる二之宮保育園の園児21人が、旧見付学校へ見学に行きました。

園児たちは、先生が弾く昔のオルガンに合わせて歌を歌い、昔の教科書を使って授業の模擬体験をするなど、一足早く小学生気分を味わいました。

石板を見た園児たちは「これで絵が描けるの?」「こんなの見たことない!どうやって使うの?」と先生に質問しながら、楽しそうに絵を描いていました。

2/13 ながふじ学府小中一体校竣工式



▲新校舎の完成を祝い、テープカットをする参加者

4月に開校する「ながふじ学府小中一体校」の校舎が完成し、地域や学校関係者約100人が参加して竣工式が行われました。

渡部修市長は「ここからがスタート。学校、家庭、地域が力を合わせて、たくましい磐田の若者を育てていきたい」とあいさつしました。

午後はながふじ学府内の市民の方が一般公開に訪れ、熱心に見学していました。



学校給食の人気者！！

ココア豆

今月のシェフ…

磐田南小学校調理員のみなさん



大豆の栄養を丸ごと取ることができるレシピです。ココアの代わりに抹茶でアレンジしてもおいしいですよ！

材料（4人分）

乾燥大豆 …………… 50g
 片栗粉 …………… 適量
 揚げ油 …………… 適量
 純ココア …………… 小さじ1/2
 きな粉 …………… 小さじ1
 砂糖 …………… 大さじ1
 食塩 …………… ひとつまみ

作り方

- ① 乾燥大豆をたっぷりの水でもどしておく（最低8時間）。
- ② ①の水を切って、表面に片栗粉を薄くまぶす。
- ③ 揚げ油で②を揚げる。くっつきやすいので、箸や網で混ぜながら揚げる。
- ④ Aを混ぜ、揚げたての③にまぶす。



1人分当たり【エネルギー94kcal】

たんぱく質4.7g 脂質4.8g カルシウム25mg 鉄1mg 食塩相当量 微量

給食大好き！
磐田南小学校



編集後記

市内でも新型コロナウイルスのワクチン接種が始まります。接種に対する皆さんの不安を少しでも減らせるよう、今後も正確な情報発信に努めてまいります。そして、注射が苦手な私は「注射 痛くない方法」でネット検索してその時に備えようと思います☺

広報クイズ

Q 新しくできた東部地区の子育て支援センターの愛称は？

- ① たっち
- ② とぶとぶ
- ③ ながふじ

今月のプレゼント

図書カード1,000円分……………10名様

ページ番号 1002413

【応募方法】

正解者の中から抽選でプレゼントが当たります。4月14日(水)までに、はがき(当日消印有効)、FAXまたは電子申請で、答え、住所、氏名、年齢、広報いわたへの意見を記入し、広報広聴・シティプロモーション課(〒438-8650 国府台3-1 FAX 32-3946)へ



▲電子申請

1月号の答えは『②2000年』でした。
 (応募総数 211通)

全国ネットワーク地域専門店
売却の窓口®

人工知能が自動で査定

広告



不動産 AI査定



スマホで今すぐ
査定スタート!

ご相談・訪問査定も無料! お気軽にお問合せください

家・不動産いくらかな?
瞬時にわかる!

☎0539-62-9200 受付時間 9:00~18:00
(平日・土・日・祝)



静岡県知事(4)第11871号
公益社団法人静岡県宅地建物取引業協会会員
公益社団法人全国宅地建物取引業保証協会静岡本部会員



株式会社カワイ
イコイ
ICOI不動産事業部
磐田市合代島1212

高齢者の方はもちろん、一般の方に
昼食・夕食、1日2度のお届け

作りたての家庭の味にこだわっています!
バランスのとれた、手作りのお食事をお届けします。



普通食

ご飯付 各620円
おかずのみ 各570円
※価格は消費税込み
きざみ食・軟飯・おかゆ

昼食... 正午まで
夕食... 午後5時まで

作りたてを
お届けします

ご注文

- ◆週2回以上のご注文からお受けいたします。
- ◆昼食、夕食のどちらかのみでもお受けいたします。
- ◆朝9時までのご注文で、翌日からお届けできます。
- ◆お支払いは、毎月20日締めで月末までに集金させていただきます。

配達エリア

- ◆磐田市内の東名高速道路付近より南の地域

まずはご相談下さい。

配食サービス ムーヴ

ご注文・お問い合わせはお電話で
☎0538-55-0350

お問合せ時間 平日の8:30~13:30

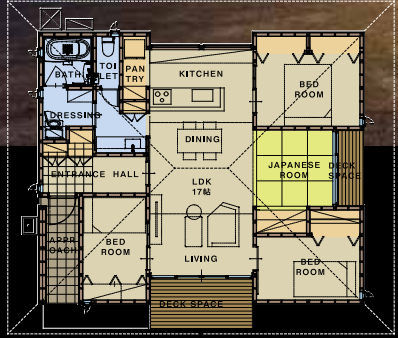
◆営業日: 月~金曜日 ◆休日: 土・日曜日

◆磐田市豊浜3744-1

広告



26.3坪 PLAN



casa series
casa piatto

新築
住宅

casa piatto を特別モニター価格で建ててみませんか?
モニター募集

平屋の **casa piatto** 20.48坪～29.11坪 全6プラン
カーサピアット 1,350万円(税別本体価格)～ を限定3棟 「モニター価格」で新築して下さる方を募集します

モニター
条件

住宅を新築予定で、完成後3ヶ月間建物を見学させていただくことが可能な方
※モニター価格、詳細については、お問い合わせください。土地からお探しの方には、ご希望に合う土地情報をご紹介します。

リフォームも朝日住宅へ

住まいのちょっとした手直しから、本格リフォーム、災害に備えるリフォーム、照明LED化、白アリ駆除、
修繕、増改築まで、お気軽にご相談下さい

“withコロナ”で変わる暮らしへのご提案

限定
1台



タッチレス水栓

ハンドルに触れずに
センサーで水が出ます

在庫品特価

¥48,800 (税別工事費込)

限定
3台



**玄関後付
リモコン電気錠**

カギを差し込まずに
リモートキーで「ピッ」と押すだけ
ラクラク施解錠

¥33,800 (税別工事費込)

限定
3台



**洗面化粧台
タッチレス水栓タイプ**

洗面台も
タッチレス水栓タイプで
非接触に

¥147,800 (税別工事費込)



**玄関入ってすぐの
手洗いコーナー**

玄関手洗い設置の
ご相談が増えています

金額をお見積もり
いたします

※画像はイメージです

広告 有効期限:2021年7月末日

お気軽に
お問い合わせください **リフォーム専用ダイヤル 0538-31-3722**

宅地建物取引業知事免許(11)第4212号 建設業登録(般-29)第20518号

朝日住宅株式会社

【本社】磐田市今之浦4丁目6-8 <https://www.ajg.co.jp>

お問い合わせ・本社

☎0120-98-3501
☎0538-35-3500

お問い合わせ・浜松笠井展示場

☎0120-99-6938
☎053-435-6936

朝日住宅 磐田

検索



朝日住宅HPも
ご覧ください

