

#8 水道に唄えば



しっぺいオフィシャルサイト

4コマまんがが作者たちが
 語る制作秘話 & 裏話あ
 れこれ! 絶賛公開中! =>



イベント

しっぺい
 感謝祭
 2024



いつまでも多くの方に愛される
 キャラとして、しっぺいから感謝
 の気持ちを伝えます! キャラク
 ターコラボやスペシャルなステー
 ジイベントも盛りだくさん!

時 12月8日(日) 9時~正午
 所 トラスパレンテ ラルーチェ
 (中泉399-3) 駐車場ほか
 問 磐田市経済観光課
 ☎ 0538-37-4819
 しっぺい公式 X



ねえねえ!

オツケーくん

このコーナーでは、^{おけが} ^{やま} 桶ヶ谷沼ビジターセンターの
 オツケーくんが、みんなの質問にズバリとお答えします。

Q. ハクチョウのこと教えて!

A. オツケー♪
 つるが いけ
 鶴ヶ池に毎年
 来ている鳥だよ!
 この冬も会えるといいね♪



オツケーくん▶

桶ヶ谷沼のことなら何でも知っている。
 質問には「オツケー♪」と快く答えてくれる。
 生き物イラスト: ニッシーくん (桶ヶ谷沼ビジターセンタースタッフ)

ハクチョウは毎年鶴ヶ池に飛んでき
 ます。おとしは、コハクチョウが11
 月上旬に1羽、12月下旬に6羽、オオ
 ハクチョウが12月上旬に6羽飛んでき
 ました。昨年は、コハクチョウが12月
 上旬に3羽飛んできました。

ハクチョウはシベリアから長い距離
 を飛んでくる渡り鳥です。冬のシベリ
 アは寒さが厳しく餌を食べることがで
 きなくなったり、ねぐらが凍ってしま
 い使えなくなったりするため、日本で
 冬を越します。

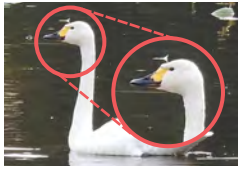
冬を越すための場所には選ばれる条件
 は、①キツネなどの肉食獣や、オオタ
 カなど鋭いくちばしと爪を持って他の
 動物を捕食するような大型の鳥たちが
 近寄れない安全なねぐらがあること、
 ②飛び立つために助走できるような広
 い水面があること、③餌となるイネ科
 の植物(アシやマコモ)がたくさん生
 えていることなどです。鶴ヶ池はこれら

の条件が適していたので選ばれたので
 しょう。

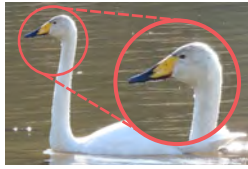
オオハクチョウとコハクチョウを見
 分ける方法はくちばしです。つけ根が
 少し盛り上がり、黄色の面積が広いほ
 うがオオハクチョウ。くちばし全体が
 なめらかで黒色の面積が広いほうがコ
 ハクチョウです。

ハクチョウは、
 とても繊細な生き
 物です。今後も飛
 んできてくれるよ
 う優しく見守って
 ください。

カモなどの水鳥
 もいっぱいいます
 よ! これからの季
 節のお出かけも自
 然いっぱい鶴ヶ
 谷沼・鶴ヶ池で
 オツケー♪



▲コハクチョウ



▲オオハクチョウ