

安心できるまち、人が集まるまちへ

広  
報

I W A T A

# いわた

12月号

令和6年 | No.296



つながる手と手

— 光と絆 ふたつのぬくもり —

# CONTENTS

## 目次

- 3 | **きらりいわた人**  
静岡県内女性初 サッカー国際審判員  
いっ き ち ひろ  
一木 千広 さん
- 4 | **トピック**  
磐田市の2024年
- 6 | 年末年始の主な施設のお休み
- 7 | 市からのお知らせ
- 15 | 情報BOX / 市民伝言板
- 21 | 相談窓口&救急医療情報
- 22 | みんなで子育て / 子育て支援センター「エンジェル」
- 24 | ジュビロ×レヴズ
- 25 | アスリートのコトバ / 市長コラム
- 26 | 健幸plus+ / 人権コラム
- 27 | いわたで遊ぼう&きょうも♪たのしっぺい
- 28 | イワタフォトニュース
- 30 | **イワタノゴハン**  
海老芋のおやつフリット風
- 30 | 編集後記 / 広報クイズ

### ー表紙の裏の話ー

今月の表紙は、アミューズ豊田のイルミネーション。今回は、表紙撮影の裏側をご紹介します。職員がベストショットのため地面に這いつくばっています。表紙の写真撮影は、毎回熱が入ります。



▲撮影の様子

## 人の動き(10月末現在)

人口 165,781人 (-60人)  
男 83,812人 (-58人)  
女 81,969人 (-2人)  
世帯 71,641世帯 (+29世帯)  
※住民基本台帳調べ(外国人市民含む)  
※( )内は前月比

## 市税の納期限

### 【1月31日(金)】

市民税・県民税・森林環境税(第4期)  
国民健康保険税(第7期)

納付は、口座振替やスマートフォン決済が便利です。

☎収納課 ☎ 37-4810 ファク 36-6310

## 市民課・市民税課の時間外窓口

### 【市役所本庁舎】

毎週木曜日 午後5時15分～7時

毎月第2日曜日 午前8時30分～正午

※市民課では旅券業務など一部の業務は取り扱えません。市民税課では一部の証明書発行業務を取り扱っています

☎市民課 ☎ 37-4816 ファク 37-2871

市民税課 ☎ 37-3767 ファク 33-7715

## 広報紙をもっと楽しむ

### ホームページ連携

ページ番号 1000038

各情報にある「ページ番号」を市ホームページの「ページ番号検索」に入力して検索すると、簡単に目的のページを探すことができます。



広報プラス

ページ番号 1011301

広報いわたをスマートフォンなどで読めるアプリ「広報プラス」をぜひご利用ください。



▲広報プラス



広報いわたを漫才で紹介

広報いわたの内容を磐田市出身のお笑いコンビ「ヴィレッジ」が漫才で楽しく紹介します。

毎月の発行日に合わせて市公式

YouTubeチャンネル

「磐田TV」で公開しています。

ぜひご覧ください。



▲磐田TV

## 地域情報サイト「いーわいわた」

誰でも情報を投稿・発信ができる地域情報サイト「いーわいわた」をぜひご利用ください。



▲いーわいわた



kirari  
きらり  
いわた人

静岡県内女性初 サッカー国際審判員  
いっ き ち ひろ  
一木千広さん

1995年生まれ。磐田市出身。磐田北高校では女子サッカー部に所属。大学在学時に女子1級審判員に認定され、2024年に国際サッカー連盟の承認を受ける。静岡市内の中学校で保健体育の教諭を務め、現在は、指導主事として静岡市スポーツ振興課に所属し、仕事と審判員を両立している。

サッカーの審判と出会い

小さい頃からJリーグの試合を観戦して身近にサッカーがありました。また、兄の影響でサッカーを始め、磐田北高校では女子サッカー部に所属しました。審判との出会いは、高校の部の恩師からの勧めでした。

最初は、選手として試合に出場したい気持ちが強かったので、審判をすることに少し抵抗がありました。実際に審判をやってみると、レベルの高い知識やスキルが求められ、奥が深いと感じ、興味を持ち始めました。

自分の審判のレベルが上がると担当する試合のレベルも高いものになるので、そのような試合に関われることにやりがいを感じるようになっていきました。

審判員のスキル向上に向けて

自分で勉強したり、日本サッカー協会が開催する研修会に参加して、知識を深めています。大学2年生の時に「東海トレセン」という東海地区の2級の審判員たちが集まる勉強会で、1年間仲間と一緒に勉強したことが私の中で大きな経験となりました。研修会以外でも、自分や仲間の試合

の審判を振り返って、意見交換をするなど、スキル向上に努めています。

審判に対する思い

2024年に国際サッカー連盟の承認を受け、審判をするために海外へ行く機会も与えられ、今年の8月と10月にAFC女子チャンピオンズリーグの予選で審判を務めました。今後でもコンスタントに目の前の試合を「一所懸命」審判していきたいと思っています。

この「一所懸命」という言葉は、2級審判員に上がる時に審判インストラクターの方から教えてもらった言葉で、目の前の試合に全力を尽くしたい思いから意識して使っています。

磐田市への思い

磐田市のイメージキャラクターの「しっぺい」が大好きです。幼い頃から、地域の人たちに育てていただいたという思いが強く、地元が好きです。市町村合併後、「しっぺい」が誕生し、磐田市全域の魅力的な場所をPRしてくれて、すごく嬉しい気持ちになりました。そこからずっと磐田市と「しっぺい」を応援しています。



# 磐田市の 2024年

今年は皆さんにとってどんな1年だったでしょうか  
磐田市で今年あった出来事を振り返ります



※編集の都合上、11月29日までの  
主な出来事を掲載しています

1月  
2月  
3月  
4月  
5月  
6月  
7月  
8月  
9月  
10月  
11月

- ①静岡ブルーレヴズホームゲーム  
中学生一斉観戦を初開催
- ②市内小学校に大谷翔平選手からグローブが届く  
・能登半島地震 磐田市も消防救助隊などを派遣
- ③竜洋昆虫自然観察公園の大型昆虫遊具  
リニューアルオープン  
・元メジャーリーガー岡島選手らによる  
ジャイアンツアカデミー in 磐田
- ④東京五輪 金メダリスト水谷隼さん  
母校・城山中学校をサプライズ訪問  
・一部の証明書発行で申請書への記入が不要となる  
「書かない窓口」スタート
- ⑤子育て世代への支援をさらに拡充  
「こども若者家庭センター」設置  
・新たな地域クラブ活動  
「SPO ☆ CUL IWATA」始動
- ⑥ジュビロ磐田ホームゲーム小学生一斉観戦  
・磐田市立総合病院が医療機関別機能評価係数Ⅱで  
県内1位、全国9位の高評価獲得
- ⑦総額1億円のいわた省エネ家電  
買い替えキャンペーンがスタート  
・流域の関係者と連携した水害対策を実施  
「水災害対策プラン」公表
- ⑧子どもたちの学校整備「向陽学府」起工式
- ⑨「レモン」の産地化に向け連携協定締結
- ⑩78年ぶりにリュウゼツラン開花
- ⑪5年ぶりに福田漁港で「いわた夏祭り花火大会」
- ⑫磐田市消防署特別救助隊 人命救助で全国2位
- ⑬水野清隆さん110歳が国内最高齢男性に認定
- ⑭特定行為指定研修機関（磐田市立総合病院）で  
最初の修了生
- ⑮「スポーツのまち」として思い浮かぶ  
市町村ランキングで磐田市は全国2位
- ⑯人をつなぐプログラム体験型ゼミ  
「いわたおんぱく（いわた温故知新博覧会）」開催
- ⑰静岡 SSU ボニータ FW 土屋佑津季選手  
得点王、敢闘賞、ベストイレブンの3冠に輝く
- ⑱ラグビー元日本代表 五郎丸さん  
静岡いわた PR 大使に就任



# 年末年始の主な施設のお休み

掲載施設以外は、ホームページなどをご確認ください。



施設名	月・日 (曜日)	12月					1月				
		27 金	28 土	29 日	30 月	31 火	1 祝	2 木	3 金	4 土	5 日
市役所・各支所	☎37-2111 (市役所代表)		休	休	休	休	休	休	休	休	休
市立総合病院(外来)	☎38-5000		休	休	休	休	休	休	休	休	休
急患センター	☎32-5267	詳しくは21ページ夜間・休日急患診療をご覧ください									
i プラザ(総合健康福祉会館)	☎37-2000			休	休	休	休	休	休		
リフレU(福田健康福祉会館)	☎58-3038			休	休	休	休	休			
豊田福祉センター	☎36-8195			休	休	休	休	休			
磐田市民文化会館「かたりあ」	☎37-8550		休	休	休	休	休	休	休		
竜洋なぎの木会館	☎66-1111		休	休	休	休	休	休	休		
磐田市情報館(ららぽーと磐田内)	☎38-3974	休館日なし									
磐田市観光案内所	☎33-1222			休	休	休	休	休			
ワークピア磐田	☎36-8381			休	休	休	休	休			
交流センター(23施設)	☎各施設へ			休	休	休	休	休			
学習交流センター	☎37-4135			休	休	休	休	休			
市民活動センター「のっぽ」	☎36-1890			休	休	休	休	休			
多文化交流センター「こんにちは」	☎35-2512		休	休	休	休	休	休	休	休	
男女共同参画センター「ともしあ」	☎37-4811			休	休	休	休	休			
桶ヶ谷沼ビジターセンター	☎39-3022			休	休	休	休	休			
磐田市香りの博物館	☎36-8891	休	休	休	休	休	休	休			
磐田市新造形創造館	☎33-2380			休	休	休	休	休			
竜洋昆虫自然観察公園	☎66-9900		休	休	休	休	休				
渚の交流館	☎30-7091				休	休	休	休			
スポーツ施設	磐田市総合体育館	☎32-4236	※1	休	休	休	休	休	休	※1	
	磐田温水プール	☎33-8855		休	休	休	休	休			
	福田屋内スポーツセンター	☎58-3131			休	休	休	休			
	磐田スポーツ交流の里ゆめりあ球技場	☎38-4150	※2	休	休	休	休	休	休	※2	
	竜洋海洋センター体育館	☎66-5580			休	休	休	休	休		
	竜洋海洋公園テニスコート	☎66-7004			休	休	休	休	休		
	磐田市竜洋体育センター	☎59-3300	※2	休	休	休	休	休	休	※2	
	磐田市豊岡体育館	☎0539-63-0036	※2	休	休	休	休	休	休	※2	
図書館	磐田市アミューズ豊田	☎36-3211			休	休	休	休	休		
	中央図書館	☎32-5254	休		休	休	休	休	休		
	福田図書館	☎58-3300			休	休	休	休	休		
	竜洋図書館	☎66-7788		休	休	休	休	休	休	休	
	豊岡図書館	☎0539-62-3210			休	休	休	休	休		
ながふじ図書館	☎36-1525		休	休	休	休	休	休	休		
ひと・ほんの庭 にこっと	☎36-1711			休	休	休	休	休			
子育て支援センター		詳しくは22、23ページみんなで子育てをご覧ください									
ごみ処理施設	磐田市クリーンセンター	☎35-3717		休	8:30~12:45	休	休	休	休	休	休
	リサイクルステーション	☎37-4812		休	8:30~12:45	休	休	休	休	休	9:00~12:00
	中遠広域粗大ごみ処理施設	☎37-4854		休	休	休	休	休	休	休	休

※1 12/28・1/4の総合体育館は、窓口のみ(8:30~17:30)の対応になります

※2 12/28・1/4のゆめりあ球技場、竜洋体育センター、豊岡体育館は、窓口のみ(8:30~17:15)の対応になります



ページ番号  
1006213

# 水道管の防寒対策 をしましょう

上下水道総務課  
(福田支所2階)

☎0538-58-3086  
FAX 0538-58-3123

## 寒さに備えて凍結や破裂を予防しましょう

朝の冷え込みが厳しいとき(目安はマイナス4℃以下)や気温の上がらない日が続くと、水道管は凍結しやすくなります。凍結すると水が出なくなったり、管が破裂して漏水する場合があります。寒波が来る前に、水道管への防寒対策をお願いします。

### ②蛇口から少量の水を出し続ける

夜間は、浴槽などへ少しずつ水を出し続けておくと凍りにくくなります。(糸状程度が目安)

※水道料金がかりますので、**水の出し過ぎにご注意ください**

### 防寒対策の方法

#### ①保温材などを巻く(水道管を保温)

水道管を市販の水道管用保温材やタオル、毛布、布切れ、発泡スチロールなどで覆い、水で濡れないようにビニールテープなどで巻きます。



#### ③メーターボックスに保温材を入れる

保温材(発泡スチロールなど)を細かく砕いてビニール袋に入れ、メーターを覆うようにボックス内に詰めます。

※メーター検針は容易にできるようなりにしてください



### 水道管が凍ってしまったら

水道管の凍った部分にタオルや布をかぶせ、その上から「ぬるま湯」をゆっくりかけて溶かします。

熱湯を直接かけると水道管が破裂することがありますので、ご注意ください。

蛇口を開けてもすぐに水が出ない場合は、必ず蛇口を閉めて自然に溶けるのを待ってください。



### 水道管が破裂してしまったら

宅内の止水栓を閉め、破裂した部分にビニールテープなどで応急処置をし、直ちに市の指定給水装置工事業者に修理の依頼をしてください。

※指定給水装置工事業者は市ホームページでご確認いただくか、上下水道料金センター(☎58-3070)にお問い合わせください

## いわたの水道水で「うがい・手洗い・水分補給」

空気が乾燥した寒い時期は体調を崩しやすく、感染症にかかりやすくなります。身近な水道水で簡単にできる「うがい・手洗い・水分補給」を習慣づけましょう。

#### ❖「うがい」は小まめに!

朝起きた時や外から帰った時、空気が乾燥していると思ったらうがいをしましょう。

#### ❖「手洗い」はしっかりと!

外から帰った時はもちろん、調理や食事の前、咳やくしゃみをした後などは小まめに手を洗いましょう。

#### ❖「水分補給」を忘れずに!

冬は汗をかくことが少ないため、水分補給を忘れがちになります。小まめな水分補給を忘れないようにしましょう。

安心安全!  
いわたの水道水



▲水道戦隊ウォーターウォーターレッド



# 障がい者緊急時支援 事前登録の開始

福祉相談課  
(iプラザ3階)  
☎ 0538-37-4919  
FAX 0538-36-1635

## 緊急時に備えて、事前の登録が安心です

### 「緊急時」のために

市では、障がいのある方が、安心して暮らすことができるよう、支援対応の整備を進めています。

自宅で障がいのある方を介護するご家族が急病、入院などで不在になり、障がいのある方が一人で過ごすことが難しい状況になる緊急事態は、いつ起こるかわかりません。

そんな時に備えて、障がい者施設と連携した受入を行うため、12月より事前登録を始めます。

緊急事態が発生した時でも慌てずに対応できるよう事前登録をお願いします。



### 登録対象者について

磐田市にお住まいで、次の方が対象となります。

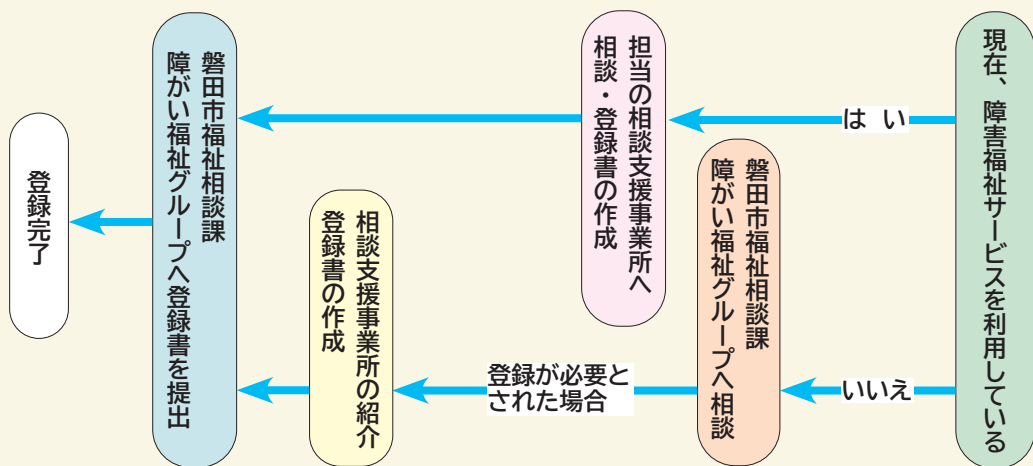
- ① 身体障害者手帳、療育手帳、精神障害者保健福祉手帳をお持ちの方
- ② 診断書などにより精神障がい、発達障がいがある方
- ③ 指定難病などにかかっている方

※障がいの程度と介護の支援力によって対象の有無が決定されます

※65歳以上の方は、介護保険サービスなどの利用を優先してください



### 登録までの流れ



### 事前登録



Q 登録する内容は  
A 緊急の受入先、障がいの特性、かかりつけ医、緊急の連絡体制などです。登録書への記載について、相談支援員などと確認しながら進めていきます。

Q 登録すると受けられる支援は  
A 緊急時に、登録していただいた情報を元に、相談支援員やコーディネーターが相談を受け付け、受入施設の手配などを行います。

※緊急時の一時的な支援となります  
※大規模災害時は、支援の対象外となります

Q 登録方法は

A 障害福祉サービスを利用している方は、担当の相談支援事業所へご相談ください。  
・**障害福祉サービスを利用していない方は、磐田市福祉相談課障がい福祉グループへご相談ください。**



# 「救急情報シート」の活用を！

福祉政策課  
(1プラザ3階)

☎0538-37-4831  
FAX 0538-37-6495

## 『もしも』のために備えましょう

### 救急情報シートとは

救急情報シートとは、119番通報などの救急時に、本人や家族から聞き取りができない場合、氏名、生年月日、緊急連絡先、かかりつけ医など、駆けつけた救急隊員や救護者に必要な情報を知らせるために、日頃から準備しておく用紙です。

### 対象者

磐田市にお住まいの方であれば、どなたでもご利用できます。一人暮らしの人や健康に不安のある人は活用ください。

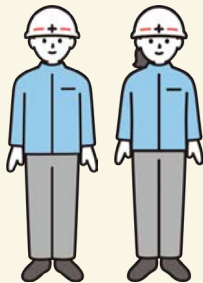
### 配布場所

福祉政策課、地域包括支援センター、磐田市消防署で配布しています。また、市ホームページからもダウンロードできます。

※10枚以上必要な場合は、事前にご連絡ください

### 使用方法

救急情報シートを、救急隊員や救護者の目に留まりやすい場所に、透明のビニール袋などに入れて置いておきましょう。  
保険証やお薬手帳などと一緒に保管することもお勧めです。  
年に1回は記載した内容に変更がないかを確認し、常に最新の情報に更新しておきましょう。



▲救急情報シートダウンロード

## 救急情報シート

### シート(表)

## 「もしも」のときのために 救急情報シート

一人暮らしの人や健康に不安のある人は活用してください

**救急情報シートとは？**

- 急病などの緊急時に、ご自身の氏名や生年月日、緊急連絡先等の情報を救急隊(消防職員)等に伝えることができない場合に備えて、ご家庭に備え置いておくものです。
- 救急隊等へ情報を提供することに同意できる場合に、ご自身、またはご家族で記入してください。
- 救急情報シートは、磐田市にお住まいであれば誰でも利用できます。

**自宅での保管方法**

- 保険証やお薬手帳などと一緒に保管してあれば、「もしも」のときの情報伝達がよりスムーズになります。
- ビニールなど透明な袋に入れて、冷蔵庫の扉や部屋の壁に貼るなど、救急隊等の目に留まりやすい場所に保管してください。
- ※二つに折っても構いません。
- ※【救急医療情報シート】のプラスチックの筒(現在は配布していません)をお持ちの方は、それを利用して冷蔵庫に保管しても構いません。
- 記載した情報は、定期的に確認してください(変更があったら更新してください)。

**このシートの入手方法**

- 福祉政策課や各地域包括支援センター、消防署で配布しています。
- 磐田市ホームページからダウンロードできます。

**平日 8:30 ~ 17:15**

**問合せ**

- ・磐田市福祉政策課 (1プラザ3階) ☎ 0538-37-4831
- ・磐田市救急企画室 (磐田市消防署) ☎ 0538-36-9919

毎年、お誕生日などに、記入内容を確認しましょう！

### シート(裏)

救急情報シート

作成日  
令和 年 月 日

記載内容確認チェック欄

	年 月	年 月	年 月	年 月	年 月	年 月
--	-----	-----	-----	-----	-----	-----

氏名 かな( )

生年月日 大正・昭和 年 月 日 性別 男・女  
平成・令和

**緊急連絡先** (緊急連絡先とした人には、このことを伝えておいてください)

順	氏名	関係	電話番号	居住地
1				市内・市外( )
2				市内・市外( )

緊急時の医療行為の参考になりますので、できるだけ正確にお書きください。※かかりつけ医や入院歴のある病院への搬送を約束するものではありません。

飲んでいる薬はありますか？	ない・ある	【ある】人は、お薬手帳または薬剤情報提供書(薬局でいただく紙)を一緒に保管しておくこと、「もしも」のときの情報伝達がよりスムーズになります。
かかりつけ医はどこですか？	ない・ある	【ある】は、病院 科
入院したことはありますか？	ない・ある	【ある】は、病院 科 病名: _____

「もしも」のときに医師に伝えたいことがあれば、【 】の中にし点を付けてください。

できるだけ救命、延命してほしい     なるべく自然な状態で見守ってほしい  
 苦痛をやわらげる処置なら希望する     その他 [ ]

その他記入欄 (緊急時に役立つと思われることがあれば記入)

毎年、お誕生日などに、記入内容を確認しましょう！

更新日を記入しておきましょう！

9

広報 いわた 2024年(令和6年)12月号



ページ番号

1014173

# リユースで5330を 目指そう！

## リユースサイトを活用しましょう

### 連携協定の締結

市は、10月に袋井市、森町、中遠広域事務組合、袋井市森町広域行政組合とともに、リユースサイト「おいくら」を運営する株式会社マーケットエンタープライズと6者間の連携協定を締結しました。

同じ生活圏の中遠地区全体でリユースの促進に取り組むことにより、環境負荷の少ない循環型社会の形成に寄与することを目指しています。

### 「おいくら」って？

株式会社マーケットエンタープライズが運営するリユースサイトです。不用品を売りたい方が「おいくら」を通じて依頼すると、全国の加盟リサイクルショップが一括査定します。一度の依頼で買取価格をまとめて比較し、売却できる手軽なツールです。

### 市のリユース事業

リユースとは、使用済みの製品を繰り返し使用することです。市は、リユースサイト「おいくら」や「ジモティー」と連携しながら、不用品の廃棄以外の処分方法を提案することで、資源の有効活用を推進していきます。



▲連携協定締結式の様子

ごみ対策課  
(磐田市クリーンセンター内)

☎0538-37-4812

FAX 0538-36-9797

## おいくら? 不用品をリサイクルショップに販売する「おいくら」

不用品の買取価格をまとめて比較し、売却できるサービスです。

- ① 査定したい商品のカテゴリを選ぶ
- ② 商品、お客様情報を入力して査定を依頼する
- ③ 買取店から査定価格が届く
- ④ 査定結果を比較して、買取店を選択し、受け渡し方法などを決める
- ⑤ 買取成立

※ 査定の結果によっては、買取金額が変動することや引き取りできないことがあります  
※ おいくらの利用は個人の取引であり、市は一切の責任を負いません。ご利用の際はトラブルにあわないよう規約や注意事項をよくご確認ください



▲おいくらによるリユース事業

## ジモティー 不用品を個人に譲渡・販売する「ジモティー」

登録することで個人でも不用品の取引ができるサービスです。地区ごとに検索できるので、受け取りに来てもらえる範囲で譲り先が見つかるサービスです。

- ① 品物を撮影してジモティーサイトに投稿する
- ② 貰いたい人から問い合わせが来たら、譲渡場所や日程を調整する
- ③ 品物を引き渡す
- ④ ジモティーサイトで取引を完了する

※ 市は、磐田市クリーンセンターに搬入された木製家具や収納ケースなど、粗大ごみ戸別収集で収集した粗大ごみのなかで再利用できるものを、搬入者、依頼者の了解を得てジモティーへ出品し、必要な方に無料で譲渡しています。譲渡を希望する場合もジモティーへ登録が必要です  
※ ジモティーの利用は個人の取引であり、市は一切の責任を負いません。ご利用の際はトラブルにあわないよう規約や注意事項をよくご確認ください



▲ジモティー



▲ジモティーと協定を締結

# 資源ごみは集団回収でリサイクル

## 資源集団回収を始めてみませんか？

### 資源集団回収とは

自治会や子ども会・PTA・その他  
営利を目的としない団体など、地域の  
皆さんが家庭から出る再生利用可能な  
資源を集め、契約した資源回収業者に  
引き渡すリサイクル活動です。

### 古紙等資源集団回収事業奨励金とは

市は事前に登録した団体に対し、回収  
した資源物の売却金とは別に、市から収  
集量1kgにつき4円を奨励金として団体  
に交付します。奨励金の対象品目は、古  
紙（新聞・雑誌・段ボール・牛乳パック・  
シュレッダー紙）、空き缶、古布、空きビ  
ンです。

### 資源集団回収のメリット

令和5年度は、資源集団回収により、  
127団体から約1380トンの資源物  
が回収されました。こうした活動は、家  
庭ごみの減量化と資源化につながると

ごみ対策課

(磐田市クリーンセンター内)

☎0538-37-4812

FAX 0538-36-9797

ともに資源の大切さを知ることができま  
す。また、市からの奨励金は団体の活動  
費として活用できます。詳細は市ホー  
ムページをご覧ください。

※資源集団回収についてお困りことがあ  
りましたらお気軽にご相談ください

### 活動団体の声

- ・資源ごみに対する意識が変わった
- ・資源回収による収入や奨励金は活動費として役立っている
- ・地域の皆さんと回収作業を行うことで地域コミュニティの活性化につながった



▲ホームページ

# ジャンボタニシから水田を守るために

## 豊かな水田を守るために早めの対策を

### ジャンボタニシを撃退しましょう

ピンク色の卵が特徴のジャンボタニシ（スクミリンゴガイ）は、柔らかい苗を好み、水稲をはじめ、レンコンやイグサなどの水田作物に甚大な被害をもたらします。繁殖力が高く、容易に越冬もすることから市内でも被害が報告されています。地域全体で被害防止のためにできることから対処し、豊かな水田を守りましょう。

### 防除方法

- ①用排水路での越冬を防ぐため、水路の泥上げを行います
  - ②卵塊は早いうちに水中に払い落とし、孵化を防ぎましょう
- ※貝は寄生虫が感染している可能性があります。卵塊には天敵から身を守るための毒性があります。駆除の際は、素手で触らずにゴム手袋やトンブなどを使用しましょう



▲ジャンボタニシの卵塊



▲成貝



▲食害された水田



▲農林水産省 HP

農林水産課

(西庁舎1階)

☎0538-37-4813

FAX 0538-37-1184



# 自宅からいつでも

# e-Taxで確定申告

## スマホとマイナンバーカードでe-Tax申告

確定申告会場は、毎年多くの方が来場され、今回も混雑することが予想されます。令和6年分の確定申告は、スマホとマイナンバーカードを使って会場に行かずに自宅で申告できる「e-Tax」をご利用ください。

問い合わせ先

磐田税務署 個人課税部門

☎0538-32-6114



▲作成コーナー



▲マイナポータル連携の詳細

### 国税庁ホームページ 確定申告書等作成コーナーで 自宅でいつでも申告♪

スマホのカメラで  
源泉徴収票を自動入力



過去の申告データを  
利用して自動入力



### 令和6年分（令和7年1月以降）から さらに申告がしやすくなります

所得税のすべての画面が  
スマホで見やすく



マイナポータル連携で  
書類の管理が不要に



# 住宅ローン控除 相談会を開催

## 源泉徴収税額から還付される場合があります

住宅ローンを利用して住宅を新築または購入した方は、所得税の確定申告により住宅ローン控除（住宅借入金等特別控除）の手続きを行うと、源泉徴収税額から還付される（または納付税額が減少する）場合があります。

税務署では、給与所得者の方を対象に、住宅ローン控除相談会を次のとおり実施します。

相談会では、ご自身のマイナンバーカードとスマートフォンを使って申告を行います。ご来場の際には、事前にスマートフォンアプリ「マイナポータル」をインストールするほか、マイナンバーカード（発行時に設定した2種類のパスワードも必要です）、国税庁ホームページに掲載している必要書類をご持参ください。

### スマホアプリ「マイナポータル」



▲iOS 端末をご利用の方



▲Android 端末をご利用の方

市民税課  
(本庁舎1階)

☎0538-37-4826

FAX 0538-33-7715

### とき

2月12日(水)～14日(金)

午前9時～午後5時

### ところ

福田中央交流センター

### 受付方法

相談会の参加には入場整理券が必要となります

※入場整理券は、国税庁LINE公式アカウントで、相談希望日の10日前から事前発行できます。また、相談日当日の午前9時から会場でも配付します（定員に達した時点で配付終了）

### 問い合わせ

磐田税務署 個人課税部門

☎0538-32-6114



▲LINE (国税庁)



▲必要書類

# 令和6年度 予算執行状況

市の財政状況をお知らせします

## 予算の執行状況

会計名	予算額	収入済額	支出済額
一般会計	777億4,283万円	299億9,380万円	303億 263万円
特別会計 (国民健康保険・介護保険など)	317億2,414万円	121億1,012万円	113億2,547万円
公営企業会計 (上下水道事業・病院事業)	399億5,142万円	146億1,304万円	125億 233万円

## 市の財産状況

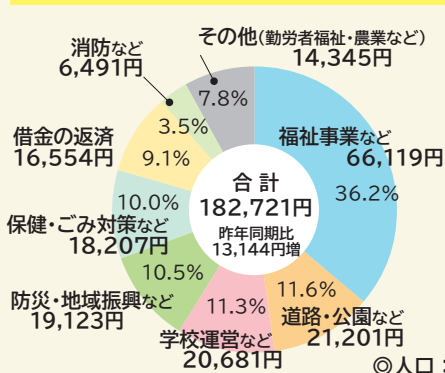
※基金とは、条例に基づいて積み立てた市の貯金のことです

区分	現在高	
	土地	建物
土地	517万9,196㎡	
建物		50万1,362㎡
基金*	166億1,594万円	
有価証券	8億7,158万円	

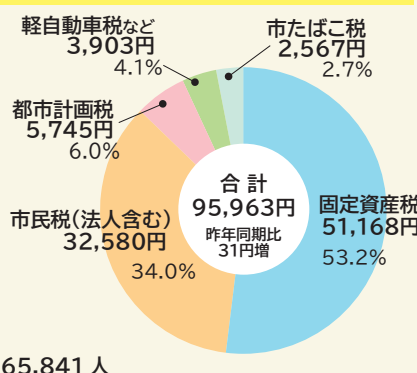
  

種類	現在高	
	一般会計	特別会計
一般会計	520億5,528万円	
特別会計		1億5,289万円
公営企業会計	365億2,704万円	
一時借入金		0円

## 一人当たりに使われた金額（一般会計）



## 一人当たりの市税負担額（一般会計）



◎人口：165,841人  
(令和6年9月30日現在)

財政課

(本庁舎 4 階)

☎0538-37-4883

FAX 0538-36-8954

# 固定資産税に 係る届け出

忘れずに、届け出をお願いします

資産税課

(本庁舎 1 階)

☎0538-37-4809

FAX 0538-33-7715

**償却資産（事業用資産）をお持ちの方**  
毎年1月1日現在で所持の償却資産は市へ申告する必要があります。  
申告期限／令和7年1月31日  
申告書／市ホームページからダウンロード、または資産税課家屋グループへご連絡ください。

**償却資産の例**

- ① 農業用のビニールハウス、温室（ガラスで覆われていないもの）、井戸、ボイラー、配管など
- ② アパートなど共同住宅駐車場の舗装、外構、駐輪場、フェンスなど
- ③ 事業用の簡易建物・物置など
- ④ 事業用や営業用の資機材
- ⑤ 太陽光発電設備

**土地の利用状況（用途）を変更した方**  
土地の固定資産税は、毎年1月1日現在の利用状況および利用目的で課税されます。登記上の地目と現在の利用状況（用途）が異なると税額が変わる場合があります。市では実地調査を行うなど適正な課税に努めていますが、土地の利用状況（用途）を次のように変更した方は資産税課土地グループへご連絡ください。

- (1) 住宅を事務所や作業場など住宅以外の用途に変更した場合
- (2) 山林や原野を整理して空き地や駐車場、資材置場などにした場合

※農地の転用は許可などが必要です。詳しくは農林水産課（西庁舎1階 ☎37-4813）へお問い合わせください

**家屋を新築や増築、取り壊した方**  
（資産税課職員が未訪問の方）  
家屋の固定資産税は、毎年1月1日現在にある家屋に対して課税されます。家屋を新築や増築、取り壊した方は、資産税課家屋グループへご連絡ください。



ページ番号  
1001920

# 虐待から 障がい者・高齢者を守る

福祉相談課  
(i プラザ 3 階)  
☎0538-37-2789  
FAX 0538-36-1635

虐待のサインを見逃さないで

虐待は、虐待している人にその自覚がなかつたり、虐待されている人が声に出せなかつたりする場合があります。そのため逆値を早期に発見するには、さまざまなサインを見逃さないことが大切です。令和5年度は、市内において障がい者虐待は11件、高齢者虐待は50件の相談や通報がありました。

虐待とは、次のような行為です

- 身体的虐待** たたく、ベッドに縛る、突き飛ばす
- 心理的虐待** 怒鳴る、無視する、子ども扱にする
- 経済的虐待** 年金や預貯金を無断で使う、必要なお金を渡さない
- 放棄・放任（ネグレクト）** 食事を与えない、医療受診をさせない、介護サービスを受けさせない
- 性的虐待** わいせつな行為

障害者虐待防止センター	☎ 0538-84-6661	
地域包括支援センター	城山・向陽地域包括支援センター	☎ 0538-36-4865
	中部地域包括支援センター	☎ 0538-37-1060
	南部地域包括支援センター	☎ 0538-36-8900
	豊岡地域包括支援センター	☎ 0539-63-0500
	豊田地域包括支援センター	☎ 0538-36-1300
	竜洋地域包括支援センター	☎ 0538-66-9221
	福田地域包括支援センター	☎ 0538-58-3242
磐田警察署	☎ 0538-37-0110	
福祉相談課生活相談グループ	☎ 0538-37-2789	

「虐待かも」と思ったら 障がい者や高齢者の中には、虐待を受けても我慢している人がいます。虐待かなと思ったら、次の相談窓口へ連絡してください。通報者の秘密は守られますので、安心してご相談ください。

ページ番号  
1009730

# ヤングケアラーを 支援するために

子ども若者家庭センター  
(i プラザ 2 階)  
☎0538-37-2018  
FAX 0538-37-2812

周囲の気づきが支援につながります

ヤングケアラーとは 手伝いの範囲を超えて日常的に家族のケアを行うことで、自分の時間が持てず学業や友人関係など日常生活に影響が出ている子ども・若者をいいます。この家族のケアとは、大人が担うと想定される家事や家族の世話、介護、感情面のサポートなど多岐に渡ります。

ヤングケアラーを支援するために

相談先が分からない、家族に自覚がなく負担の重さに気づいていないなどのケースがあります。こうしたヤングケアラーは、社会的な孤立や将来への不安などから、精神的に追い詰められていることがあります。ヤングケアラーを支援するために、周囲の気づきが大切です。



ヤングケアラーの相談窓口

- 磐田市子ども相談ダイヤル ☎0538-35-4317
- 磐田市教育委員会 学校教育課 ☎0538-37-4923
- 静岡県子ども・家庭110番 ☎053-458-4152
  - 平日 9時～20時
  - 土日 9時～17時
  - (祝日、年末年始を除く)
- 静岡子ども・家庭相談（LINE）
  - 平日 10時～20時
  - 土日 祝日 12時～20時
- 静岡県うちあけダイヤル 各種相談窓口があります。ホームページをご覧ください。
- 24時間子供SOSダイヤル ☎0120-0-78310 (365日24時間対応)



▲ホームページ



▲友だち追加



# 情報BOX

市外局番「0538」の表記は省略しています

## お知らせ

成人男性向け風しん抗体検査・  
予防接種の費用助成が終了します

令和6年4月に対象の方へ令和6年度用のクーポン券を郵送しています。抗体検査・予防接種が未実施で希望される方は、お早めにお受けください。また、年度途中に転入された方(他市町村で未実施の方のみ)は、クーポン券を発行しますので、健康増進課へご連絡ください。

▼実施推奨期間/2月末まで(抗体検査後、結果が判明するまでに時間がかかるため、お早めにお受けください) ▼対象/昭和37年4月2日から昭和54年4月1日生まれの男性 ▼自己負担額/無料(クーポン券をお持ちの方) ▼そ

他/協力医療機関は市ホームページまたはクーポン券同封の一覧表をご覧ください。健康増進課へお問い合わせください

健康増進課 ☎37-2011  
FAX 35-4586  
ページ番号: 1006848

### フードドライブにご協力を

フードドライブとは、家庭などに眠っている食品を持ち寄る食品寄附運動です。集まった食品は、相談窓口を通して生活にお困りの方などへ無償配布します。

▼期間/1月6日(月)~31日(金) ▼回収ボックス設置場所/①磐田市社会福祉協議会(iプラザ1階) ※午前8時30分~午後10時 ②各支所市民生活課(ごみ対策課窓口(磐田市クリーンセンター)) ※平日午前8時30分~午後5時15分 ▼対象品目/穀類(米・麺類)、保存食品(缶詰・瓶詰)、インスタント食品、飲料、菓子類など ▼注意事項/常温で保存でき、賞味期限が令和7年4月末日以降の破損のない、未開封のものに限ります

福祉相談課 ☎37-2789  
FAX 36-1635  
磐田市社会福祉協議会  
☎37-4864 FAX 37-4866  
ページ番号: 1008960

### 高齢者のおむつ代に係る医療費控除・ 障害者控除証明書の発行

#### ①おむつ代に係る医療費控除

要介護・要支援認定を受けた方で、介護保険法に基づく「主治医意見書」により、おむつの使用が必要であると確認できる方は、市が発行する確認書により、おむつ代が医療費控除の対象として認められます。また、治療をしている医師が発行する「おむつ使用証明書」も医療費控除の対象となります。

なお、おむつを使用した年の途中に使用者が死亡した場合でも、死亡日まで使用したおむつ代は医療費控除の対象となります。

#### ②高齢者(65歳以上)の障害者控除

介護認定されている65歳以上の方で、介護保険法に基づく「主治医意見書」および「認定調査票」により、「6カ月以上にわたり寝たきりの状態」もしくは「知的障害者に準ずる者」として確認できる方は、市が発行する認定書により、障害者控除の適用が受けられます。



▲電子申請②



▲電子申請①

▼持ち物/申請者の本人確認ができる書類(運転免許証など)、対象者の介護保険被保険者証 ▼申請/電子申請または直接、高齢者支援課(iプラザ3階)または各支所市民生活課へ ▼その

他/令和6年分控除証明書の申請受付は1月6日(月)からです。当日発行できないことがありますのでご了承ください。事前に発行対象者となるかの確認は電話でお問い合わせください

高齢者支援課 ☎37-4769  
FAX 37-6495  
ページ番号: 1006252

### 磐田市立総合病院・中東遠総合医療センターの産科の救急当直が一部当番制に変わります

令和6年4月から始まった医師の働き方改革に対応していくため、1月10日(金)から金曜日診療時間外の救急当直を、磐田市立総合病院と中東遠総合医療センターが交代で行います。

週ごとの当番は次の通りです。  
▼磐田市立総合病院/毎月第1・3・5金曜日 ▼中東遠総合医療センター/毎月第2・4金曜日 ※いずれかの病院を「かかりつけ」として通院している妊婦さんは、かかりつけ病院へ搬送されます ▼時間/午後5時~翌日午前8時15分 ▼その他/金曜日以外は、いずれか受け入れが可能な病院に搬送されます。当番病院で受け入れが困難な場合は、聖隷浜松病院や浜松医科大学病院へ搬送されます  
健康増進課 ☎37-2011  
FAX 35-4586

## 年末年始のごみの搬入

磐田市クリーンセンターは12月31日(火)～1月5日(日)の期間、リサイクルステーションは12月31日(火)～1月4日(土)の期間が休場となります。また中遠広域粗大ごみ処理施設は、12月28日(土)～1月5日(日)の期間、休場します。(詳しくはP6参照)

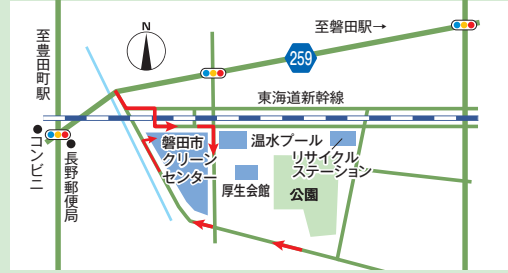
☎ごみ対策課 ☎37-4812 FAX36-9797 ページ番号：1006281

### 磐田市クリーンセンターへのごみの搬入

年末年始は施設を利用される方が多く、大きな渋滞が発生します。渋滞が発生した場合、施設への搬入経路を右図のとおり一方通行に規制します。

混雑解消のため、少量のごみは家庭ごみ収集カレンダーに従って、地域のごみ集積所に出していただくようご理解とご協力をお願いします。

### 施設別の受入ごみ



施設名(住所)	ごみの種類	費用
磐田市クリーンセンター (刑部島 301)	可燃ごみ	有料 (10kgあたり157円)
リサイクルステーション (新島 252-2)	プラスチック製容器包装(指定袋に入れる)、空き缶(スプレー缶を含む)、空きびん、ペットボトル、廃食用油(植物性に限る)、古紙、古着(汚れた衣類は除く)、乾電池、蛍光灯、使い捨てライター、パソコン、スマートフォン、携帯電話、金属製品(なべ、フライパン、やかん、一斗缶)、ガラス(食器、花瓶、板ガラス)※割れていても可、陶器(食器、花瓶、植木鉢)※割れていても可、羽毛布団(ダウン率50%以上に限る)、インクカートリッジ(トナーカートリッジは対象外)、ハブラシ(電動、歯間ブラシは対象外)、小型充電式電池(リサイクルマークのあるもの)、加熱式たばこ、電子たばこ、携帯扇風機などの充電式電池が内蔵された機器	無料
中遠広域粗大ごみ処理施設 (新貝 59-1)	金物・小型電化製品、有害ごみ、埋立ごみ	有料

## 年末年始のし尿汲み取り

し尿の汲み取り業者の年末年始の休みは下記のとおりです。年内の汲み取りを希望される方は、下記申込期限までにお申し込みください。

☎ごみ対策課 ☎37-4812 FAX36-9797 ページ番号：1006281

地区名	業者名	電話番号	申込期限	休み
磐田	(有)磐田クリーンサービス	☎32-3813	12月25日(水)	12月29日(日)～1月5日(日)
	(株)ハシモト	☎36-0031		12月28日(土)午後～1月5日(日)
福田・竜洋・豊田	磐南浄化槽(株)	☎36-0051		12月29日(日)～1月5日(日)
豊岡	天竜二俣清掃(株)	☎053-544-6688	12月23日(月)	12月28日(土)～1月5日(日)

### 入札参加資格などの申請の受付(定期)

▼対象/建設工事・物品製造等(物品販売、リース、役務提供)入札参加申請、物品製造等見積参加(提出)登録 ▼資格の有効期間/令和7・8年度 ▼申請/1月15日(水)～2月14日(金)(郵送は2月7日(金)消印有効)に、提出書類(市ホームページからダウンロード可)に必要な事項を記入の上、直接または郵送で、契約検査課(〒438-8650 国府台3-1 西庁舎1階)へ ※2月17日(月)以降の受付については、4月1日(火)より再開 ▼その他/今回から電子申請による受付も行う予定です。詳細は市ホームページをご覧ください。なお、建設業関連業務委託(測量・設計コンサルタントなど)入札参加申請および小規模修繕参加登録(見積金額50万円以下の建設業に関する修繕)は随時受付となります

☎契約検査課 ☎37-4802

FAX 33-9200  
ページ番号：1002072



▲ホームページ

### 確定申告用納付済額通知書の郵送

令和6年中に納付された国民健康保険税・後期高齢者医療保険料・介護保険料の納付額をお知らせする「確定申告用納付済額通知書(はがき)」を1月下旬に郵送します。国民健康保険税と後期



高齢者医療保険料については国保年金課から、介護保険料については高齢者支援課から郵送します。なお、国民健康保険税は納税義務者(世帯主)宛に送付します。

年金からの天引き(特別徴収)のみで納付された方については、通知書の送付は行いません。日本年金機構から送付される「公的年金等の源泉徴収票」で納付額をご確認ください。

※遺族年金・障害年金から天引きされている方は、「公的年金等の源泉徴収票」は送付されませんので、市から納付済額通知書を郵送します

☎国保年金課 37-4863  
 FAX 37-4723  
 高齢者支援課 37-4769  
 FAX 37-6495

ページ番号… 1007555(国保)  
 ページ番号… 1010968(後期)  
 ページ番号… 1001925(介護)

## 2025年農林業センサスにご協力ください

農林水産省が、全国一斉に農林業の国勢調査といわれる「2025年農林業センサス」を実施します。この調査は、令和7年2月1日現在で、我が国の農林業・農山村地域の実態を明らかにする重要な調査です。

1月中旬から農林業に従事される皆

さんのところに調査員が訪問します。調査にご協力をお願いします。なお、ご提出いただく調査票については、統計法に基づき調査内容の秘密は守られます。

☎総務課 37-4803  
 FAX 37-4829

## 20歳未満の飲酒は禁止です

20歳未満の飲酒は法律で禁止されています。令和4年4月に民法上の成年年齢は18歳に引き下げられましたが、飲酒可能な年齢は20歳以上です。

20歳未満の飲酒は、身体の発達に悪影響を及ぼし、アルコール依存症になりやすい恐れがあります。飲酒は20歳になってからにしましょう。

☎磐田税務署 32-6111

## 医療従事者の業務従事者届

令和6年12月31日現在において就業している医療従事者の皆さん(ただし、医師、歯科医師および薬剤師は全ての有資格者)は、法律により、各自の業務従事状況等の届出を行う必要があります。

12月中旬頃、静岡県より各職場を通じて届出を依頼しますので、期限までに提出くださいますようお願いいたします。なお、前回調査に引き続き、オンラインによる届出を利用いただくことが可能ですので、ご活用ください。

▼提出期限/1月15日  
 (水) ▼その他/詳細は  
 県ホームページをご覧ください



▲ホームページ

☎静岡県健康福祉部企画政策課

☎054-221-3357  
 (医師・歯科医師・薬剤師)

☎054-221-3762  
 (保健師・助産師・看護師・准看護師・  
 歯科衛生士・歯科技工士)

## 募集

### 放送大学2025年度4月入学生募集

放送大学はテレビやインターネットなどで学べる通信制大学です。約300の幅広い授業科目があり、1科目から学ぶことができます。

▼対象/15歳以上の方 ※全科履修生は18歳以上で大学入学資格のある方  
 ▼出願期限/第1回:2月28日(金) 第2回:3月11日(火) ▼その他/資料請求

(無料)は、電話で放送大学浜松サテライトスペースへ

☎放送大学浜松サテライトスペース  
 ☎053-453-3303



▲ホームページ

## 令和7年度広報いわた有料広告の広告主を募集

種類	規格	掲載位置	枠数	掲載料
表3広告	縦132mm×横178mm 4色(CMYK)	表3(裏表紙裏)	各号2枠	1枠につき 50,000円
表4広告	縦297mm×横195mm 4色(CMYK)	表4(裏表紙)	各号1枠	1枠につき 250,000円

▶申込/1月31日(金)までに広告掲載申込書(市ホームページからダウンロード可)に必要な事項を記入の上、必要書類を添えて、直接または郵送(1月31日(金)必着)、電子申請で広報広聴・シティプロモーション課(〒438-8650 国府台3-1 本庁舎2階)へ ▶その他/広告原稿は広告主の責任・負担で作成。掲載には審査、条件などがあります。詳しくは、市ホームページをご覧ください

☎広報広聴・シティプロモーション課

☎37-4827 FAX32-3946 ページ番号:1002293



▲電子申請

## 小学生2つの金管バンド団員募集

いろいろな楽器に触れ、曲の美しさを表現することで、豊かな感性を培い、生涯にわたり音楽を愛好する子どもの育成を目的としています。

### ①なぎの木金管バンド

▶練習日/原則第2・第4土曜日の午後1時30分～3時30分 ▶練習場所/竜洋なぎの木会館 ▶対象/市内小学校3・4・5年生(ただし5年生は原則として金管・打楽器経験者のみ) ▶主な活動/サマーコンサート、いわたde音楽フェスタ、しおさいコンサート、おさらい会の出演など ▶定員/20人程度(申し込み多数の場合は抽選) ▶参加費/年額1,000円 ▶その他/入団説明会は3月29日(土)を予定 ▶事務局/竜洋なぎの木会館(豊岡6605-3) ☎66-1111 FAX66-7789

### ②かたりあジュニアブラス

▶練習日/原則第2・第4土曜日の午前9時30分～11時30分 ▶練習場所/磐田市民文化会館「かたりあ」 ▶対象/市内小学校3・4年生 ▶主な活動/自由演奏会in磐田、秋のミニコンサート、いわたde音楽フェスタ、スプリングコンサートの出演など ▶定員/15人程度(申し込み多数の場合は抽選) ▶参加費/年額1,000円 ▶その他/入団説明会は3月22日(土)を予定 ▶事務局/文化振興課(上新屋678-1磐田市民文化会館「かたりあ」内) ☎37-8550 FAX37-5056

### ◎共通項目

▶申込/電子申請での申込または入団申込票に必要事項を記入の上、直接、各バンドの事務局へ ▶締切/1月31日(金)

☎文化振興課 ☎37-8550 FAX37-5056  
ページ番号:1014226



▲電子申請

## 磐田市スポーツ推進審議会委員を募集

スポーツに関連する施策の総合的、計画的な推進などについて協議するための会議に出席していただきます(年に3～4回程度)。

▼対象/市内在住または在勤、在学の満18歳以上の方(令和7年1月20日(月)現在) ▼任期/令和7年4月1日(火)から令和9年3月31日(水)まで ▼定員/2人程度 ▼申込/1月20日(月)までに、申込書および履歴書(市ホームページからダウンロード可)に磐田市のスポーツのまちづくりに必要な施策についてと題し

## 防衛省(自衛隊)採用試験

▼職種/①自衛官候補生 ②陸上自衛隊高等工科学校 ▼応募資格/①18歳以上33歳未満の方 ②令和7年4月1

た小論文(400字程度)を添付し、直接または郵送(1月20日(月)必着)でスポーツのまち推進課(〒438-8650国府台3-1 本庁舎2階)へ ▼その他/市の規定により報酬が支払われず ③スポーツのまち推進課 ☎37-4832 FAX37-5034 ページ番号:1014376

日現在15歳以上17歳未満の方 ▼募集期間/①12月23日(月)～1月29日(水) ②1月16日(木)まで ▼試験会場/浜松合同庁舎、浜松総合庁舎、航空自衛隊浜松基地、静浜基地、その他(受付時にお知らせします) ▼試験期日/①2月12日(水)(学科)、2月15日(土)(面接・身体検査) ②1月26日(日)(学科一次試験) ▼入隊時期/①3月下旬～4月上旬 ②4月上旬 ▼その他/自衛官候補生は通年募集。防衛省(自衛隊)採用制度説明会を随時、開催しています。電話での日程調整により、ご希望の日時で実施可能

☎自衛隊袋井地域事務所

☎・FAX43-3717



## しずおかジョブステーション 出張就職相談会in磐田

就職や転職活動について、悩みや不安を抱えている方や仕事探しの方向性が決まらない、働き方を見直したい、応募書類や面接に自信がない方などを対象に、「就職・転職相談会」を開催します。キャリアコンサルタントに直接相談できますので、お気軽にご利用ください。

▼とき/①12月26日(木) ②1月15日(水) 午前10時～午後4時 ▼ところ/ワイクピア磐田 1階 教養文化室 ▼対象/就職や転職についてご相談したい方 ▼申込/電話でしずおかジョブステーション西部へ ▼その他/予約優先(予約なしも可) ※相談時間は1人40分まで ③しずおかジョブステーション西部 ☎053-454-2523

## 創業塾

創業に向けたビジネスプランを徹底的に学ぶ創業塾です。 ▼とき/1月8日(水)、11日(土)、15日(水)、22日(水)、25日(土)、29日(水)、2月12日(水)

**水曜日**：午後7時～9時 **土曜日**：午後1時～5時 **▼ところ**／水曜日：磐田市民文化会館「かたりあ」創造活動室1 **土曜日**：磐田市商工会 **▼対象**／起業・創業に興味のある方、創業1年未満の方 **▼定員**／先着20人 **▼参加費**／無料 **▼申込**／電子申請で磐田市商工会へ

☎磐田市商工会 ☎36-9600  
FAX 35-4859



▲電子申請



▲ホームページ

**里親相談会を開催します**

里親制度とは、さまざまな理由で家族と離れて暮らす子どもたちを里親家庭で養育する制度です。少しでも里親制度に興味・関心のある方は、相談会へお立ち寄りください。

**▼とき**／1月15日(水) 午後2時～4時  
**▼ところ**／iプラザ1階 **▼申込**／不要(事前予約可)

☎県西部児童相談所  
☎37-2852 FAX 37-2841  
ページ番号：1006972


**図書館法律セミナー**

日常生活に潜む消費者問題、交通事故、詐欺被害などの法律トラブルについて弁護士の方からお話いただきます。

**▼とき**／1月18日(土) 午後1時30分～

3時30分 **▼ところ**／中央図書館 2階 視聴覚ホール **▼定員**／先着110人 **▼参加費**／無料 **▼持ち物**／筆記用具 **▼申込**／電子申請で中央図書館へ

☎中央図書館 ☎32-5254  
FAX 32-5154  
ページ番号：1010123



▲電子申請

**がんサロン「なごみ」**

**▼とき**／1月24日(金) 午後1時30分～3時 **▼ところ**／市立総合病院 周産期センター講堂 **▼対象**／がん患者や家族 **▼内容**／患者さんやご家族が集い、語り合う場。リハビリスタッフによるミニレクチャー **▼申込**／不要 直接会場へ


☎市立総合病院がん相談支援センター  
☎38-5286  
☎38-5050(代)

**やさしい健康教室**

**▼とき**／1月21日(火) 午後2時30分～3時30分 **▼ところ**／市立総合病院 周産期センター講堂 **▼対象**／成人 **▼内容**／「あなたの腎臓は大丈夫? 慢性腎臓病の早期発見と対策」 **▼講師**／腎臓内科科長 松山貴司 **▼定員**／先着50人 **▼参加費**／無料 **▼持ち物**／筆記用具 **▼申込**／12月24日(火)から電子

申請または電話で市立総合病院患者サービス向上委員会事務局(医事課)へ ※電話申し込みは土日祝および12月30日(月)～1月3日(金)を除く午前9時～午後4時

☎市立総合病院医事課  
☎38-5000(代)



▲電子申請

**働きたい女性のための就活応援セミナー**

**▼とき**／1月22日(水) 午前10時～11時45分 **▼ところ**／ワークピア磐田 視聴覚室 **▼対象**／育児・介護がひと段落し、これから働きたいと思っている女性 **▼定員**／先着20人 **▼参加費**／500円 **▼申込**／1月19日(日)までに電子申請でワークピア磐田へ

☎ワークピア磐田 ☎36-8381  
FAX 36-8383




▲電子申請

**レモン産地化説明会**

レモン栽培の概要、補助事業の内容などの説明会を開催します。

**▼とき**／1月22日(水) 午後2時～3時 **▼ところ**／磐田市民文化会館「かたりあ」リハーサル室 **▼対象**／レモン栽培にご興味のある方 **▼定員**／先着100人 **▼参加費**／無料 **▼持ち物**／筆記用具 **▼申込**／12月27日(金)～1



▲電子申請

月21日(火)に電子申請で農林水産課へ

☎農林水産課 ☎37-4813  
FAX 37-1184  
ページ番号：1013740

**若者就労支援サポーター養成研修**

働くことに悩みを抱える若者を応援する「サポーター」を養成する研修です。サポーターの活動について、ワークショップを交えて説明します。

**▼とき**／1月25日(土) 午後1時30分～4時 **▼ところ**／ワークピア磐田 視聴覚室 **▼対象**／若者の支援に関心のある方 **▼参加費**／無料 **▼申込**／1月21日(火)までに電子申請

☎NPO法人青少年就労支援ネットワーク静岡事務局 ☎37-1351



▲電子申請

**歴史講座(修験道成立前夜の宗教事情―鎌倉後期から南北朝偏―)**

**▼とき**／1月25日(土) 午後1時～4時30分 **▼ところ**／磐周教育研究所・ソフィア(国府台489-1) **▼対象**／成人 **▼講師**／山本義孝氏(日本宗教学会会員・日本山岳修験学会理事) **▼定員**／先着70人 **▼参加費**／300円(受講代・資料代) **▼申込**／直接または電話でふれあい交流センターへ

☎ふれあい交流センター  
☎32-5028 FAX 34-2613

## 第2回転職・再就職相談カフェ

正社員を募集している市内企業との  
カフェ形式の就職相談会を開催します。

▼とき／1月26日(日) 午後1時30分～  
5時 ▼ところ／磐田市民文化会館「か  
たりあ」▼対象／転職・再就職を希望  
するおおよね55歳までの方 ▼参加企  
業／正社員を募集している市内の企業  
(12社程度) ▼参加費／無料 ▼申込  
1月24日(金)までに電子申請 ▼その他  
／当日会場に足を運ぶ  
ことができない方へ  
ウェブ相談を実施予定



▲専用  
サイト

☎(株)東海シグマ浜松支店

〒053-424-5121

〒053-454-6820

## 磐田オープン市長杯グラウンド・ゴルフ大会

健康づくりの意識向上、新たな市民  
交流のきっかけ作りにご参加ください。

▼とき／3月12日(水) 午前8時30分～  
正午 ▼ところ／ゆめりあ球技場 ▼対  
象／市内在住でチーム全員が同じ居住  
区(旧市町村単位の5地区)で構成され  
3人1チームで参加できる方 ▼参加費  
／1チーム1500円 ▼申込期間／1  
月15日(水)～2月5日(水) ▼その他／詳細  
は磐田市スポーツ協会の  
ホームページをご覧  
ください

☎磐田市スポーツ協会  
〒33-3443



▲ホーム  
ページ

## 市民 伝言板 催し

### 心身統一合気道 無料体験

12月23日(月)、1月6日(月)、20日(月)、  
27日(月)、午後5時10分～6時(子ども  
クラス)、午後7時～8時30分  
(大人クラス)、磐田市総合体育館  
1階武道場で。対象は子ども・親子  
(小学生以上)、大人(中学生以上)。  
参加費は無料。持ち物は動き  
やすい服装(長ズボン推奨)。申し込み  
はメール(rinshinkanform00

14@gmail.com) また  
は申し込みフォームより  
凛心館道場・大崎(☎  
080-9426-9593)へ ▲電子申請



### 初日の出・福田海岸・朱色の鳥居

1月1日(祝)。水平線から昇る初日の  
出が絶景の人気スポット。昨今は県  
内外から約4,000人が来訪。持ち  
物は懐中電灯。日の出予想時間は6  
時55分頃。海岸への出入りは福田  
公園球場南東駐車場の東側の堤防入  
り口を利用。入り口の開放時間は午  
前6時～11時 ☎福田海岸通り発展  
会・石山(☎58-0710)

### 「サイレントフォールアウト」上映会

1月12日(日)午後2時～4時、中泉交

流センター第2・3会議室で。日本  
人監督がアメリカ国民に突きつける  
アメリカ大陸全土の放射能汚染。日  
本は、世界で唯一の被爆国ではな  
かった。日本被団協ノーベル平和賞  
受賞記念企画として映画「サイレント  
フォールアウト」を上映します。上  
映後、意見交換の場を設けます。核  
兵器や放射能汚染についての問題  
意識を持ち、核のない未来に向けた  
対話やアクションのきっかけに。定  
員は126人。参加費は無料(支援金  
協力の呼びかけあり)。申し込みは  
不要。直接会場へ ☎市民の平和展  
磐田実行委員会・杉本(☎090-3919-  
5301)

### さわやかライブ

1月13日(祝)午前10時～午後5時、ア  
ミューズ豊田ゆやホールで。懐かし  
のフォークソングや昭和歌謡など  
を16組のアマチュアミュージシャン  
が心を込めて歌うコンサート。定  
員は300人。申し込みは不要。直  
接会場へ ☎磐田フォークソング愛  
好会・鈴木(☎090-7675-6921)

### 親子の絆づくりプログラム

2月4日(火)、12日(水)、18日(火)、25  
日(火)午前9時30分～11時30分、聖  
隷こども園こうのとりの東で。対象  
は生後2～5カ月の第1子とその母。  
ママのための仲間づくりや子育て  
の基礎知識についての講座。定員  
は先着6組。参加費はテキスト代  
1,100円。持ち物はおむつ、授乳  
用品、バスタオル、ハンカチ、  
ハンドタオル。申

し込みなど詳しくは、聖隷こども園  
こうのとりの東・山下(☎35-8567)へ

## 会員募集

### いきいき歌唱クラブ

毎月第1水曜日午前9時30分～、ワ  
ークピア磐田で。山鳥先生の指導  
の下、男性・女性ともに仲良く、楽  
しく歌っています。ステージが近づく  
と、少し回数が増えます。コーラス  
未経験の方も大歓迎です。会費は  
年8,000円。申し込みなど詳しくは、  
いきいき歌唱クラブ・吉田(☎  
34-9325)へ

### 浜松いのちの電話相談員養成講座

研修期間は4月～令和8年9月(1年6  
カ月)。対象は満20歳以上の方。定  
員は20人程度(選考)。費用は基礎  
研修2万円、インターン研修1万円。  
申し込みは申込書(浜松いのちの電  
話ホームページからダウンロード  
可)に記入の上、必要書類を添えて、  
1月31日(金)までに郵送で浜松いの  
ちの電話・相談員募集係(〒430-  
8691 浜松郵便局私書箱125号)へ。  
費用の学生割引があります。磐田  
市から多くの方が相談員になって  
います。ぜひご応募ください。電話  
は県西部地区を始めとして全国  
から届きます ☎社会福祉法人  
浜松いのちの電話(☎053-471-  
9715・FAX053-543-9020)

# 1月の相談窓口 & 救急医療情報

市民の相談・意見などの総合的な窓口として、市民相談センター（本庁舎1階 ☎0538-37-4746）をご利用ください。

★は12:00～13:00を除く ※原則、祝日は休み

## 市役所での相談

☎ 市民相談センター ☎37-4746

弁護士法律相談	9日(木) 16日(木) 23日(木) 30日(木)	13:30 ～17:00
---------	-------------------------------------	-----------------

※定員7組。予約制(予約受付は原則開催日の1週間前の木曜日から。予約は原則電話のみ受付8:30～17:15)

司法書士 相続・登記相談 県司法書士会浜松支部主催	7日(火) 21日(火)	13:30 ～16:30
---------------------------------	-----------------	-----------------

※定員6組。予約制(12月25日(水)から予約受付。予約は原則電話のみ受付8:30～17:15)

公証人 遺言・約束相談	28日(火)	13:30 ～16:30
----------------	--------	-----------------

※定員6組。予約制(1月10日(金)から予約受付。予約は原則電話のみ受付8:30～17:15)

人権身の上相談	9日(木)	9:00 ～12:00
---------	-------	----------------

行政相談	本庁舎 14日(火) 竜洋支所 27日(月)	13:00 ～15:00
------	---------------------------------	-----------------

☎ 消費生活センター ☎188 (局番なし)

消費生活相談(電話可) ※最終受付は16:00	毎週月 ～金曜日	8:30 ～17:00
----------------------------	-------------	----------------

☎ 交通事故相談室 ☎37-2112

交通事故相談(電話可) ※最終受付は16:00	毎週月 ～金曜日	★8:30 ～17:00
----------------------------	-------------	-----------------

☎ 浜松東年金事務所 ☎053-421-0192 (自動音声案内)

年金相談 磐田市役所本庁舎	偶数月のみ開催します	
------------------	------------	--

年金相談 浜松市浜名区役所	9日(木) 21日(火)	★10:00 ～15:00 ※要予約
------------------	-----------------	--------------------------

☎ 外国人情報窓口 ☎37-4785

外国人情報窓口	毎週月 ～金曜日	8:30 ～17:15
---------	-------------	----------------

## iプラザでの相談

☎ 福祉相談課 ☎37-4919

くらしと仕事相談 ☎32-8880	毎週月 ～金曜日	8:30 ～17:15
----------------------	-------------	----------------

障がい者生活相談 ☎84-6661		
----------------------	--	--

身体障がい者相談会  
ボランティア会議室1

知的障がい者相談会 ふれあい交流室3	8日(水)	19:00 ～21:00
-----------------------	-------	-----------------

精神障がい者相談会 ボランティア会議室2	9日(木)	13:30 ～15:30
-------------------------	-------	-----------------

☎ 健康増進課 ☎37-2013またはLINE

こころの寄り添い相談 相談室3 ※要予約	毎月第2・4 金曜日	10:00 ～12:00
-------------------------	---------------	-----------------

☎ 子ども若者家庭センター ☎37-2018

子ども相談 ☎35-4317 女性相談 ☎37-4844 若者相談 ☎37-2752	毎週月 ～金曜日	8:30 ～17:00
--	-------------	----------------

## 市立総合病院での相談

☎ 市立総合病院 ☎38-5000

よろず相談		
-------	--	--

医療相談		
------	--	--

肝疾患相談		
-------	--	--

医療福祉相談	毎週月 ～金曜日	8:15 ～17:00
--------	-------------	----------------

認知症相談		
-------	--	--

各種就労支援相談		
----------	--	--

がん相談 ☎38-5286(直通)		
----------------------	--	--

## 社会福祉協議会での相談

☎ 社会福祉協議会 ☎37-9617

ボランティア相談	毎週月～金曜日	
----------	---------	--

福祉なんでも相談	★8:30～17:15 16:45まで受付	
----------	--------------------------	--

成年後見相談 ☎37-2792		
--------------------	--	--

## ワークピア磐田での相談

☎ ワークピア磐田 ☎36-8381

外国人総合相談 コーナー	毎週月・金曜日	★9:00～16:30
-----------------	---------	-------------

職業総合相談	毎週火～土曜日 ★9:00～17:00 水曜日/13:00～17:00、 18:00～21:00 【オンライン相談(要予約)】 水曜日/19:00～、20:00～	
--------	--	--

内職相談	毎週火・木曜日	★9:00～16:00
------	---------	-------------

はじまり 窓口	中小企業診断士 6日(月)・23日(木)・27日(月) 10:00～/11:30～/13:30～/15:00～	
------------	---	--

(専門家 なんでも 創業相談)	税理士 毎週水曜日 13:00～/14:30～	
-----------------------	----------------------------	--

※要予約 ☎30-6255	キャリアコンサルタント 7日(火)・21日(火) 18:00～/19:30～	
------------------	--	--

	WEBとSNS相談 10日(金)・24日(金) 9:00～/10:30～	
--	--	--

## ひきこもり・不登校相談

ひきこもり、不登校などの  
お悩みをご相談ください(予約制)

▶と き/1月28日(火)午前10時～午後4時

▶ところ/磐田サポートハウス「ほっと」  
(見付2386-7)

▶対 象/外出・通学に踏み出せない  
中学校卒業から64歳までの  
ご本人およびその家族

▶その他/電話相談は随時受付しています

☎若者相談ダイヤル ☎37-2752

## その他の機関の相談

☎ 磐田地区労福協 ☎32-2706

弁護士法律相談	25日(出)	9:30 ～12:30
---------	--------	----------------

※定員6組。予約受付は毎月1日から月・水・金の9時～13時

☎ ライフサポートセンターしずおか  
☎33-3715 (転送電話対応)

暮らしの中の 何でも相談	毎週月 ～金曜日	9:00 ～17:00
-----------------	-------------	----------------

☎ 連合労働相談ホットライン  
☎0120-154-052 (電話相談のみ)

労働相談	毎週月 ～金曜日	10:00 ～17:00
------	-------------	-----------------

☎ 県西部健康福祉センター  
☎37-2252 ※要予約

精神保健福祉 総合相談	16日(木)	9:30 ～11:30
----------------	--------	----------------

高次脳機能障害  
医療等総合相談会

偶数月のみ開催します

☎ 県認知症コールセンター  
☎0120-123-921 (電話相談のみ)

認知症コールセンター	毎週月・木 土・日曜日	10:00 ～15:00
------------	----------------	-----------------

## 夜間・休日急患診療

磐田市急患センターへは  
電話をしてから行きましょう

▶ところ/上大之郷51

【夜間(月～土曜日)】

▶受付時間/午後7時15分～10時00分

▶診療科目/内科・小児科

【昼間(日曜・祝日のみ)】

▶受付時間/午前8時45分～11時30分  
午後1時45分～4時30分

▶診療科目/内科・小児科・外科

※年未年始の診療は、12/27・28と1/4は  
夜間、12/29～1/3と1/5は昼間です

※上記以外は市立総合病院へ

※年未年始は大変混み合います

☎磐田市急患センター ☎32-5267

## 静岡子ども救急電話相談

平日・土曜・日曜・祝日 毎日24時間対応

固定電話(プッシュ回線)、携帯電話 #8000

IP電話、固定電話(ダイヤル回線)  
☎054-201-9910へ

## いじめ・不登校電話相談

子どもたち、保護者の方、お気軽に  
ご相談ください(毎週月～金曜日)

子ども若者家庭センター ☎35-4317

▶受付時間/午前8時30分～午後5時

磐田市学校教育課 ☎37-4923

▶受付時間/午前8時30分～午後5時15分

# みんなで子育て



## 子育て支援センター

- 【予約が必要】
- 【ふれあい遊び】
- 【計測日】
- ◆【お知らせ】
- ◆【はじめのごま】
- 保 保 【保健師相談日】

※「はじめのいっぽ」は、市内在住の生後3カ月から5カ月ごろまでの赤ちゃんと保護者を対象に、子育て支援センターの紹介や手遊び等のプログラムを行うものです。保健師も参加し、子育ての相談や計測も行うこともできます。予約制で、開催中は貸し切りとなります。

## エンジン

国府台84-13（このとりの保育園内）  
〒321-4732  
月～木曜 8時30分～13時30分 ※祝日休

- あそぼうエンジンエル／11時～
- ★乳児期・幼児期／7日（火）9時45分～
- ◆わらべうた・ベビーマッサージ＆おしゃべり会／毎週火曜日10時～（7日（火）を除く）
- ◆ハイハイヨチヨチかけっこよいいドーン＆誕生会／22日（水）10時～
- ◆予 エンジェルリトミック／23日（木）
- 保 保 9時45分～10時45分
- 保 保 7日（火）9時45分～10時45分

## こどもの家

岡783-11（竜洋交流センター内）  
〒661-9000  
火～土曜 9時～11時45分、13時～16時 ※祝日休

- ひまわりっこ／11時05分～
- ★乳児期／毎週金曜13時～
- ★幼児期／8日（水）9時～11時
- ◆おたのしみ会／23日（木）10時50分～
- 保 保 21日（火）9時45分～10時45分
- 保 保 8日（水）9時30分～10時30分

## こっこにこ

国府台57-17（イプラザ内）  
〒310-0115  
月～金曜 9時～11時45分、13時～16時 ※祝日休

- にっこにこぼん／11時30分～、15時45分～
- ★乳児期・幼児期／9時～11時20分、13時～15時40分
- ◆Mama♡クラフト／28日（火）9時30分～10時受付 詳細はおたよりにて
- 保 保 20日（月）13時30分～14時30分
- 保 保 17日（金）13時30分～14時30分

## とことん

見付2353-1（磐田北幼稚園内）  
〒371-1888  
月～金曜 9時～12時45分、14時～16時 ※祝日休

- とことんタイム／11時20分～、15時45分～
- ★乳児期・幼児期／開館時間内いつでも
- 保 保 30日（木）13時30分～14時30分
- 保 保 28日（火）10時～11時



子育て情報はいわた子育てアプリ「母子モ」をご利用ください。

## ほのぼの

南島164-11（子育てセンターみなみしま内）  
〒551-6171  
月～金曜 9時～12時、13時～16時 ※祝日休

- ほのぼのタイム／11時45分～
- ★乳児期・幼児期／14日（火）・28日（火）の開館時間内いつでも
- ◆予 みんなでエクササイズ／22日（水）10時～
- 保 保 14日（火）10時～11時

## みちるーむ

前野2575（龍の子幼稚園内）  
〒351-5144  
月～金曜 8時30分～14時30分 ※祝日休

- にぎにぎぎゅっと／11時10分～
- ★乳児期・幼児期／開館時間内いつでも
- ◆予 赤ちゃんとおそぼう／16日（木）・17日（金）10時～（先着5組）詳細はおたよりで
- 保 保 14日（火）10時～11時
- 保 保 14日（火）11時～12時

## こどもの森

城之崎1丁目2-13  
〒361-1311  
月～火・木曜 10時～15時30分 ※祝日休

- もりもりタイム／11時30分～
- ★乳児期・幼児期／10時～、13時～
- ◆離乳食相談日／毎週月曜10時～（27日（月）は13時～14時も実施）
- ◆栄養相談日／16日（木）10時～、13時～
- 保 保 7日（火）13時30分～14時30分
- 保 保 7日（火）14時30分～15時30分

## ふわっと

福田中島55（福田こども園内）  
〒581-1566  
月～金曜 9時～11時45分、13時～16時 ※祝日休

- ふわっとタイム／11時20分～、15時45分～
- ★乳児期・幼児期／開館時間内いつでも
- ◆わらべうたあそび／21日（火）11時15分～、15時30分～
- 保 保 24日（金）13時30分～14時30分
- 保 保 23日（木）10時～11時

## ぽっけ

富丘162-11（子育てセンターとみがおか内）  
〒351-2546  
月～金曜 9時～12時、13時～16時 ※祝日休

- ★乳児期・幼児期／7日（火）・28日（火）14時～
- ◆はじめてママさん／24日（金）14時～
- 保 保 17日（金）14時～15時
- 保 保 28日（火）14時30分～15時30分

## たっち

新賀1丁目28-1  
〒301-6110  
火～土曜 9時～16時 ※祝日休

- たっちへゴー／11時～、15時～
- ★乳児期・幼児期／開館時間内いつでも
- ◆予 ママと赤ちゃんひっつたんこ／7日（火）13時30分～先着8組
- ◆予 子育て支援講座「幼児期の栄養について」／21日（火）10時30分～先着12名
- 保 保 17日（金）13時30分～
- 保 保 17日（金）14時30分～



# のびのび

上大之郷51(急患センター内)  
〒371-4102  
毎日9時30分〜17時30分 ※木曜休

- おはなしポケット／11時〜、15時〜
- ★乳児期・幼児期／開館時間内いつでも
- ◆予 あかちゃんといっしょ「わらべうたペビーマッサージ」／20日(月)10時〜先着10組
- ◆予 ランチタイムなんでもおしゃべり会(お弁当持参)／29日(水)11時30分〜先着5組
- ◆スペシャルおはなしポケット「新春お箏の演奏」／17日(金)11時〜
- ◆保 は 24日(金)13時30分〜14時30分
- ◆保 は 14日(火)10時〜11時

【であいのこ(おは)】10時〜11時30分  
※各地に出張して活動します

御厨交流センター／10日(金)  
豊浜交流センター／17日(金)

# あいあい

高貴地76-15(豊岡中央交流センター内)  
〒053-09163-00047  
火〜土曜9時〜11時45分、13時〜16時 ※祝日休

- おいでおいでばあつー／11時20分〜
- ★乳児期・幼児期／開館時間内いつでも
- ◆みんなではあつー(お正月遊び) 9日(木)(節分あそび) 31日(金)11時10分
- ◆ひらげごまさんのおはなし会／11日(土)11時10分
- ◆予 赤ちゃんいらっしやい／17日(金)13時30分
- ◆赤ちゃん計測と図書館の方によるおはなし会／30日(木)10時30分
- ◆保 は 10日(金)10時30分〜11時10分
- ◆保 は 10日(金)9時30分〜10時15分

# 移動子育て支援センター

〒371-20012(こども若者家庭センター)  
岩田交流センター

- ◆保 は 16日(木)・30日(木)10時〜15時
- ◆保 は 30日(木)10時〜11時
- 大藤交流センター
- ◆保 は 9日(木)・23日(木)9時〜14時
- 向笠交流センター
- ◆保 は 10日(金)・24日(金)10時〜15時
- 【毎回共通】
- はぐはぐタイム11時〜
- ★乳児期／開催時間内ならいつでも
- ◆手形足形アートを楽しもう
- ◆キッズフォト23日(木)・24日(金)・30日(木)

# 子育てスポット

## こんにちは

多文化交流センター  
東新町1丁目1-18  
〒351-2512  
月〜金曜10時〜12時 ※土・祝日休



### 【今月の催し】

- ◆予 はじめてのえいご／毎週水曜 金曜10時30分〜歌やあそびを通して親子で楽しく英語に親しもう(先着7組・1日祝、3日(金)を除く)
  - ◆予 親子でリズムあそび／14日(火)10時30分(先着7組)
  - ◆予 豆まきを楽しもう／21日(火)・28日(火)10時30分〜鬼さんバッグを作ろう。豆まきゲーム、歌、手あそびなど(先着7組)
- ※予約は毎月15日以降に受付

# ひと・ほんの庭

上新屋304  
〒361-1711  
9時30分〜18時 ※月曜・第4木曜休  
※12月29日〜1月3日休館



### 【お知らせ】

- ◆保 は パバとおはなし会／4日(土)10時30分
- ◆予 にこっと女性相談／8日(水)9時30分〜定員3組
- ◆予 ちいさなおなべのおはなし会(ストーリーテリング)／8日(水)15時〜
- ◆予 ブックスタート／9日(木)・18日(土)午後6〜8カ月くらい 市内の親子対象(引換券持参)
- ◆予 心理士にこっと相談&ミニ講座／10日(金)(相談9時30分〜定員4組(講座)10時30分)「友達とのトラブル対処法」定員9組
- ◆予 栄養士個別相談／11日(土)9時30分〜定員5組
- ◆予 プレママおはなし会／12日(日)10時30分
- ◆予 ポルトガル語おはなし会／19日(日)10時30分
- ◆予 こことわらべうたの会／24日(金)10時30分
- ◆予 ここと「はなぞう」手話講座／25日(土)10時30分
- ◆予 外国語おはなし会／26日(日)10時30分
- ◆保 は 【毎週の催し】
- ◆保 は 「にこっと」のおはなし会／毎週水曜10時30分からは0〜2歳向け、毎週日曜15時から3〜5歳向け
- ◆予 にこっとハローワーク／毎週水・金曜13時30分〜16時
- ◆予 天体観測／毎週土曜18時30分(曇天・雨天の場合は中止)

## 「ハイハイヨチヨチかけっこよーいドン！」&誕生会

### 子育て支援センター「エンジェル」

当センターの人気イベントを紹介します。この「ハイハイヨチヨチかけっこよーいドン！」は全身を使うダイナミックな遊びです。マットの上で「腹ばい飛行機ブンブン」や、動物の旗に向かって「ハイハイ」や「ヨチヨチ歩き」、「かけっこ」で、よーいドン！をします。かわいい姿に、保護者の声援にも力が入ります。

かけっこの後には、誕生月のお友達を紹介し、お楽しみのアンパンマン劇場でお祝いするお誕生会も行っています。





© 1993 JUBILO

Júbilo  
IWATA

SOCCER & RUGBY



ジュビロ×レヴズ

SHIZUOKA  
BlueRevs



### サッカー

## ヤマハスタジアムでボニータが シーズン終了の報告とお礼

11月9日(日)ガンバ大阪戦のハーフタイムに、ジュビロ磐田とパートナーシップ契約を締結している静岡SSUボニータ(一般社団法人静岡スポーツユナイテッド)が、2024 プレナスなでしこリーグ1部のシーズン終了の報告とお礼に来てくれました。

はじめに、本田美登里監督から「多くの声援のもと、長いシーズンを戦うことができました。日本一の観客動員数を目標に、愛されるチームをつくりあげていきたいと思います」と今シーズンの声援への感謝と今後の目標を話しました。

次に、今シーズンリーグ得点王の活躍をしたFW土屋佑津季選手は、「小中と育成組織(ジュビロサッカースクール)に所属し、森岡陸選手とも一緒にプレーしていました。皆さんの前で、このような報告ができて、とてもうれしく思います。これからも頑張りますので、ボニータの応援もよろしくお願いします!」と挨拶をしました。

静岡SSUボニータの皆さん、ありがとうございました。これからも共にホームタウンを盛り上げていきましょう!



© JUBILO IWATA



© JUBILO IWATA

### ラグビー

## ～共に歩もう、共に創ろう～ 寄付金募集プロジェクト 〈REVS DREAM FUND〉始動



このたび静岡ブルーレヴズは、ジャパンラグビーリーグワンで初となる使途選択式の寄付金募集プロジェクト〈REVS DREAM FUND(レヴズドリームファンド)〉を開設しました。

このファンドは、皆さまと共にクラブの未来を創るプロジェクトとして立ち上がりました。皆さまからの寄付金は、チーム強化だけではなく、ラグビー競技人口増加に向けた普及活動、スクール&アカデミー生の育成活動資金、社会課題解決に向けた取組みに活用させていただきます。

ホストエリアの静岡県、静岡ブルーレヴズのステークホルダー、日本全国のラグビーファンを繋ぎ、束ねるハブとなるべく革新と情熱をもって挑戦し続けます。

#### ■特典

- ・選手メッセージ付きサイン色紙プレゼント(選手の指定はできかねます)
- ・〈REVS DREAM FUND〉活動報告書の送付
- ・公式ウェブサイトにお名前掲載(3シーズン)

#### ■受付期間(第1期:2024-25シーズン)

～2025年6月30日(月)まで

#### ■ご支援金額/ご支援方法

個人/団体 1口10,000円

法人 1口50,000円

※お支払方法は口座振込またはクレジットカード決済となります。

詳細・お申込みはこちらから▶







# アスリートのコトバ



## 「ナンバーワン、オンリーワン」

私が大事にしている言葉は「ナンバーワン、オンリーワン」です。

レースの世界で勝負をしているので、大会に出場するには勝ちたいと思っていますし、やはり勝った方が面白いです。1位を目指すため「ナンバーワン」の言葉を胸にレースに臨んでいました。

一方でトライアルショーなどのイベントに出る場合は、自分やオートバイのことを知ってもらい、多くの人に「来てよかった、見てよかった」と思ってもらえるように自分らしさを表現するため「オンリーワン」という言葉を意識しています。

さまざまな事に挑戦していると、思い通りにならないことや嫌なことがあると思います。しかしその先には「ワクワク、ドキドキ」することが待っているはず。挑戦を続け、自分自身の「ナンバーワン、オンリーワン」を目指してください。

トライアルプロフェッショナルライダー

くろやま けんいち  
**黒山 健一 選手**

■黒山 健一（くろやま けんいち）1978年生まれ。兵庫県出身。ヤマハ発動機㈱契約トライアルプロフェッショナルライダー。全日本最上クラスで歴代1位の93勝。世界選手権で日本人初優勝を飾るなど、長きにわたりトップライダーとして君臨している。※2024年末時点



# 大クスの下から

第43回

「 磐田市の『花・木・虫』

市長 草花博昭

磐田市の花はツツジ、木はクスノキです。では磐田市の昆虫を皆さんご存じですか？

答えは「ベッコウトンボ」です。ベッコウトンボは絶滅危惧種ですが、72種類が確認され「トンボの楽園」といわれる「桶ヶ谷沼」に生息しています。

私が子どもの頃、磐田市は「トンボのまち」として全国にPRしていました。今でも学校給食ではトンボにちなんで名づけられた食育キャラクター「ミニやごちゃん」が登場したり、マンホールにトンボの絵が描かれていたり、至るところにトンボが使われています。この他にもトンボが後ろに下がらないで前に素早く飛び姿は縁起が良いときれ「勝ち虫」として戦国武将にも好まれていました。このことからジュビロ磐田もユニフォームの柄にトンボを使用していた

シーズンがありました。

現在、桶ヶ谷沼では貴重な自然を守るべく、地域の皆さんや地元企業、高校生などがベッコウトンボの保護や外来種のカメ・ザリガニの捕獲など「共創」の取り組みを行うほか、桶ヶ谷沼ビジターセンター長「オツケくん」が自然保護意識の啓発に活躍してくれています。さらに竜洋昆虫自然観察公園でも「こんちゅうくん」や柳澤静磨さんといった専門家が昆虫の研究や、自然や生き物の大切さを伝えるために活躍しています。

身近な自然環境や生物の多様性を守り育むことは、まちの潤いや安らぎづくりにも繋がっていると思います。引き続きさまざまな方と「共創」しながら、先人が守ってきた自然を大切に、未来に引き継いでいきたいと考えています。



# 無痛分娩ってどんなお産？



産婦人科医長

小田木 秋人

皆さんは分娩に対してどのようなイメージをお持ちでしょうか。お腹の中の赤ちゃんにいいよ会えるというポジティブなイメージがある一方で、「怖い」「不安」「痛い」といったネガティブなイメージもあると思います。そんな分娩の「痛い」を和らげる方法として、無痛分娩があることをご存じでしょうか。

無痛分娩とは陣痛の痛みを麻酔を使って和らげるお産の方法です。麻酔にはいくつかの種類がありますが、硬膜外麻酔が多く用いられます。硬膜外麻酔とは背中の奥に細い管を入れて麻酔薬を注入することで痛みを和らげる方法です。

無痛分娩の一番のメリットはお産の痛みが軽くなることです。が、「疲労が少なかった」、「産後の回復が早かった」という感想もよく聞かれます。また、心臓や肺の調子が悪い妊婦さんや血圧が高めの妊婦さんなど、合併症をお持ちの妊婦さんに推奨さ

れる場合もあります。

無痛分娩がお産に与える影響として、赤ちゃんが産まれるまでの陣痛が長い傾向にあり、産まれる際には吸引や鉗子などの器械を使う頻度が高くなります。また、子宮収縮薬(陣痛を促す薬)を使う頻度が高くなります。稀ですが、麻酔による副作用が起こることがあるため、慎重な観察や、有事に備えた適切な準備をして行う必要があります。

日本における無痛分娩の割合は欧米諸国と比較すると低い状況です。しかし、2018年には分娩全体に対して無痛分娩は5.2%でしたが、2023年には11.6%と上昇傾向です。当院でも合併症のない経産婦を対象に無痛分娩を行っています。

妊婦さんやご家族の皆さんは、担当医と相談し、各施設の体制をよく理解した上で分娩の方法を選んでいただければと思います。

## vol.89

### 綺麗な花に囲まれて！

ふれあい交流センター センター長

袴田 恭紹

ある研修会でのことです。彼の講話は、心の中にすっと入り込んできました。

「きれいな花でしょう。ここにいるのが私で、隣にいるのは妹です。鮮やかな色どりの花に囲まれて座っている兄妹の写真は、見る人に心地よさを与えていました。彼は、日本とブラジルを行ったり来たりすることで、言語の獲得・文化の理解に、かなりの苦労をしたことを伝えていました。「この写真は、日本にいる時に撮ったのですが、自分の家ではないんです。隣の家に咲いている綺麗な花の前で撮っているのです。日本では、他人の敷地に入ることは、だめですよ。でも、ブラジルでは大丈夫なんです。もちろんこの後、注意されましたが、その時は、なぜいけないのかがよく分からなかったんです・・・」

彼が伝えたいことは、日本とブラジルにおける文化の違いではありません。自分と同じように「なぜいけないのか」が分からずにいる子が、あなたの近くにいませんか？という問いかけであるように感じました。「郷

に入れば、郷に従え」という言葉があるように、異文化に溶け込んでいくことが大切であることは言うまでもありません。しかし、「なぜ、よその敷地に入ったの」の一言があると、違う物語になっていた可能性がありません。例えば「花が、すごく綺麗だったから」という答えが返ってきたかもしれません。「綺麗でも入っちゃだめだよ」と注意するか、「そうだったんだね」と理解を示すかは、時と場合と人によって変わるとは思います。双方のやりとりがあることで、人々とのつながりが生まれます。

一方的な価値観の押しつけから生まれるものは、悲しきや悔しき、時には憎しみです。現在起こっている人権問題は、価値観の相違によって生まれ、意思疎通の無さによって拡大しているように見えます。相対する価値観があった時に、どちらが良いかを比べてしまいがちですが、理解しようとすることは難しいでしょうか。冒頭の彼の話は、人を理解しようとする気持ち溢れており、自分自身は、どうであろうかと振り返ることのできるお話でした。



人権 コラム



#9 ワシはなりたいたい!



なれません、王様 つづく

しっぺいオフィシャルサイト

4コマまんがが作者たちが語る制作秘話 & 裏話あれこれ! 絶賛公開中! =>



イベント



磐田駅北口広場イルミネーション **開催中**

12月末からバレンタインバージョンに模様替え! 癒しの光と音楽をお楽しみください。

時 2月14日(金)まで毎日点灯 午後5時頃~10時頃

所 JR 磐田駅北口多目的広場 園 磐田市観光協会 Tel 0538-33-1222

1月18日(土)・19日(日)は

ららぽーと磐田で遊ぼう!!

磐田・袋井・掛川

# インターナショナルフェスタ

INTERNATIONAL FESTA Vol. 5



インターナショナルフェスタが今年もららぽーと磐田で開催されます。この取り組みは、磐田、袋井、掛川の国際交流団体を中心となり、外国にルーツを持つ皆さんと一緒に多文化共生の地域づくりを目指すものです。

世界各国の音楽や踊りを披露するワールドステージやファッション・インテリア雑貨などを販売する世界のマルシェ、学生らが企画した「海外生活を疑似体験できる」ワークショップなど、世界の文化や生活を知ることができるイベントが盛りだくさんです。各ブースをまわってシールを集めると素敵なプレゼントがもらえます。

ららぽーと磐田で「世界」とつながる特別な2日間です。どなたでも参加できます。ぜひおでかけください。

とき 1月18日(土)・19日(日)

午前10時から午後6時まで

ところ ららぽーと磐田(高見丘1200)

問 (一社) 磐田国際交流協会 ☎・FAX 0538-37-4988

## 同日開催 しっぺいお楽しみ会 2025

しっぺいの日常を紹介する写真展やバースデーフォトスポットが登場! しっぺいのお誕生日をお祝いしよう♪ 詳しくは磐田市情報館まで。みんなしっぺいに会いに来てね♪ (※写真展・フォトスポットは20日まで)



ところ 磐田市情報館 (ららぽーと磐田1階) ☎ 0538-38-3974



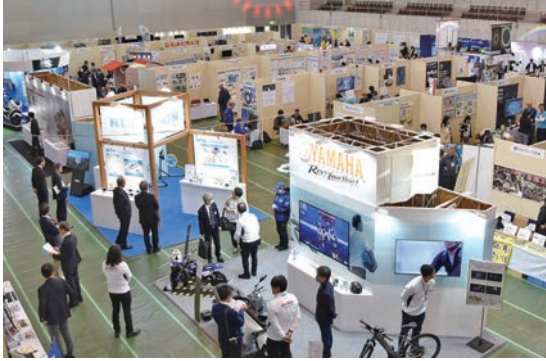
いわたで遊ぼう



磐田のお楽しみスポットを紹介

2024 12



**11/8 次世代技術で産業構造を転換**


190を超える企業や団体のブースがずらりと並びました

アミューズ豊田で第14回産業振興フェア in いわたが開催されました。

県西部を中心に県内外から190を超える企業や団体が出展し、情報発信や企業間交流を行いました。2日目に行われた企業ブース訪問ツアーでは、今年度より参加対象となった高校生が、企業担当者の説明を真剣に聞き、一生懸命メモを取っている姿が見られました。

**11/5 おいしいお茶の入れ方を学ぶ**


急須でお茶を入れる園児たち

大藤こども園の年長児が磐田青年茶業研究会から、おいしいお茶の入れ方を教わりました。

大藤こども園では、新茶摘みやお茶の葉染めなど、お茶に親しむ体験をしています。今回は急須で入れる温かいお茶の入れ方を教えてもらいました。園児たちは、保護者とともに「ちょっと苦いけど、いい香りでおいしい」など、お茶の魅力を再発見していました。

**11/8 磐田農業高校を探検！**


ミカン狩りを体験する園児

長野幼稚園の園児たち26人が磐田農業高等学校内のバラ園や動物がいる「農高 ZOO」などを、クイズを解きながら探検しました。

園児たちは、各所に設けられたクイズを解きながら動物に触れたり、バラ園を歩きました。

ミカン狩りでは、大きなハサミを持ち農高生に助けられながら、教えてもらった通り「二度切り」に挑戦していました。

**11/5 静岡いわた PR 大使に就任**


新たに 11 人目の大使となった五郎丸さん

元ラグビーワールドカップ日本代表・五郎丸歩さんの静岡いわた PR 大使就任式が行われました。

五郎丸さんは「ラグビーという競技を通じてこのまちに出会い、どんなときも温かく背中を押してくれた市民の方々がいたからこそ、今の自分があると思います。そんな地域が持つ魅力を、一人でも多くの方々へお届けできるよう発信していこうと考えています」とコメントしました。



## 11/12 命の大切さを学ぶ



赤ちゃんの抱っこを体験する生徒

磐田第一中学校で、地域の赤ちゃんに触れ合うことで命の大切さや親への感謝を学ぶ「赤ちゃん登校日2024」が行われました。

当日は3年生が0歳～1歳半の赤ちゃんを抱っこしたり、あやしたりして交流し、妊婦体験ジャケットを着用して妊婦の大変さを体感しました。

生徒たちは、保護者から子育ての楽しさや子どもがいる生活などの話を熱心に聞いていました。

## 11/9 働くクルマを操作体験



ショベルカーの操作体験をする参加者たち

豊岡中央交流センターで、土木事業のPRなどを目的に「いわた土木 LOVE フェスタ 2024」が開催されました。

会場では大型ショベルカーやコンクリートミキサー車などの働くクルマが17台展示され、操作体験や乗車体験が行われるなど約2,500人が参加しました。

参加者からは「大好きなショベルカーに乗れてうれしかったです」などの感想が聞かれました。

## 11/14 2024-25 シーズン開幕！



山谷社長（右から1番目）と日野選手（右から2番目）

シーズン開幕を前に静岡ブルーレヴズの山谷社長、フッカーの日野選手が草地市長を表敬訪問しました。山谷社長は「まずは6位以内に入り、プレーオフ進出を目指します」と話し、日野選手は「合宿では、昨年よりもハードで実践的な練習ができました。昨シーズンは惜しい試合があったので、今シーズンはどう勝ち切るかが重要になってきます。プレーオフに進出し、優勝を目指します」と話しました。

11/9 いにしえ 古に思いをさせて

きらびやかな衣装をまとって歩く参加者たち

遠江国分寺史跡公園で第19回遠江国分寺まつりが開催されました。

きらびやかな天平時代の衣装をまとって歩く恒例の「国司参拝行列」では、磐田駅北口広場から国分寺史跡公園までの約1.3キロを厳かに歩きました。

会場では、ステージイベントや当日限定のオリジナル御朱印や国分寺最中の販売、野点の茶会などが行われ、大いに盛り上がりました。



1人分当たり【エネルギー 254kcal】※フリットのみ。ディップソースは除く  
たんぱく質 3.5g 脂質 13.6g カルシウム 35mg 鉄 0.6mg 食塩相当量 0.3g

■材料 (4人分)

フリット

- 海老芋…………… 400g
- ホットケーキミックス粉…… 100g
- 水…………… 100cc
- 揚げ油…………… 適量

ディップソース (5種類)

- ①オーロラソース  
マヨネーズ：ケチャップ 1：1
- ②簡単サワークリーム  
ギリシャヨーグルト(無糖)…40g  
オニオンスープの素…大さじ1と1/2  
レモン汁……………小さじ1
- ③サンシナモンシュガー  
シナモン：砂糖 1：1
- ④抹茶塩  
抹茶：塩 1：1
- ⑤ハチミツ

■作り方

フリット

- ①海老芋は皮をむいて3cmの輪切りにして、レンジ600Wで5分加熱する。
- ②ホットケーキミックス粉と水を合わせて揚げ衣を作る。
- ③海老芋に揚げ衣をくぐらせ、160℃の油で揚げる。
- ④3分ほど揚げて、きつね色になれば出来上がり。

ディップソース

- ②は材料を混ぜて盛り付ける。
- ①③④⑤は材料をそのまま盛り付ける。

POINT

海老芋はレンジ加熱後、しばらく置いておくで予熱で加熱されます。

「ホットケーキミックスで簡単」  
海老芋の  
おやつフリット風  
衣のふわふわ食感と5種類のディップ  
ソースで海老芋をパーティー仕様に♪



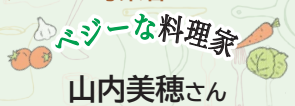
イワタノ  
ゴハン

IWATA GOHAN

クックパッドで  
レシピを  
チェック!



メニュー考案者



調理動画を磐田市  
公式YouTube  
チャンネル「磐田  
TV」で公開中!  
▲磐田TV

「バジリーな料理家・山内さん考案メニュー」  
多数のメディアにも取り上げられたことのあるバ  
ジリーな料理家・山内さん(市内在住)考案のメニュー  
です。磐田産海老芋を使い、イタリア発祥のフリッ  
トをホットケーキミックスでアレンジしました。

編集  
後記

先日長期休暇をいた  
だき、新婚旅行で沖  
縄に行ってきました。  
青い空と青い海、そ  
して気温も30度近  
く、半袖にサンダルで  
沖縄を満喫しました。  
ところが静岡に帰っ  
てくると、寒さに驚き、  
翌日から風邪を引い  
てしまいました。皆さん  
もお体にお気をつけ  
ください。⑩

広報  
クイズ

2024年7月に磐田市が産地化に向けて連携  
協定を締結した果物は?

- ① バナナ
- ② レモン
- ③ パイナップル



今月のプレゼント

図書カード1,000円分 ……10名様

10月号の結果  
答えは『①トマト』でした。  
(応募総数293通)  
当選発表は賞品の発送を  
もって代えさせていただきます。

【応募方法】 正解者の中から抽選でプレゼントが当たります。

1月15日(水)までに、はがき(当日消印有効)、FAXまたは電子申請で、クイ  
ズの答え、希望するプレゼント、住所、氏名、年齢、電話番号、広報いわた  
へのご意見を記入し、広報広聴・シティプロモーション課(〒438-8650 国  
府台3-1 FAX32-3946)へ



▲電子申請